



KWH-YHTYMÄN

Vastuullisuus- raportti 2025



Sana toimitusjohtajalta

KWH-yhtymä

Raportti lyhyesti

Kohokohtia liiketoimintaryhmistämme

Mirka

KWH Logistics

KWH Freeze

Prevox

1. Tietoja vastuullisuusraportista

1.1 Kestävän kehityksen johtaminen

1.2 Riskienhallinta ja sisäiset valvontajärjestelmät

1.3 Liiketoimintamalli, strategia ja sidosryhmien osallistaminen

1.4 KWH-yhtymän olennaiset kestävyyskysymykset

1.5 Yleiset julkistamisvaatimukset poliitikoille, toimenpiteille, mittareille ja tavoitteille

2. Ympäristö

2.1 Ilmastonmuutos

2.2 Epäpuhtaudet

2.3 Resurssien käyttö ja kiertotalous

2.4 Luokitusjärjestelmäasetuksen mukaiset tiedot

3. Sosiaaliset kysymykset

3.1 Oma työvoima

3.2 Arvoketjun työntekijät

3.3 Kuluttajat ja loppukäyttäjät

4. Yrityshallinto

5. Vastuulliset investoinnit

6. Vastuullisuusraportin kattamien

ESRS-standardien mukaiset tiedonantovaatimukset



Sana toimitusjohtajalta

Vuonna 2025 KWH-yhtymä jatkoi kestävän kehityksen työnsä vahvistamista ja vastuullisuuden syventämistä liiketoiminnan kehittämisessä ja hallinnossa. Olemme nyt pidemmällä kuin pari vuotta sitten, ja olemme vakuuttuneita siitä, että hajautettu mallimme yhdistettynä selkeään ja jäsenneltyyn kestävä kehityksen työhön antaa meille sekä vahvuutta että joustavuutta. Tämä malli yhdessä ohjauksemme ja antamiemme suuntaviivojen kanssa luovat kilpailuetuja ja pitkän aikavälin arvoa koko yhtymälle.

Myös tämän vuoden sääntelymuutokset ovat vaikuttaneet työn edellytyksiin. EU:n Omnibus-sääntelypaketti osalta KWH-yhtymä ei vielä kuulu CSRD/ESRS-raportointivaatimusten piiriin, mikä antaa meille lisäaikaa ennen virallisten vaatimusten voimaantuloa. Tästä huolimatta olemme päättäneet jatkaa työskentelyä pitkälti standardien mukaisesti ja julkaisemme siksi yhtymän toisen ESRS-pohjaisen raportin tilikaudelta 2025.

Liiketoimintaryhmät ovat ottaneet konkreettisia edistysaskeleita vuoden aikana. Energiatehokkuuteen, resurssitehokkaisuun ratkaisuihin sekä työterveyden ja -turvallisuuden parantamiseen tähtäävää työtä on kehitetty edelleen, ja useat tytäryhtiöt ovat edistyneet selvästi kiertotaloudessa ja vastuullisempien tuotteiden kehittämisessä. Ne ovat myös vahvistaneet työntekijöiden osaamista koulutuksen ja liiketoiminnan etiik-

kan ja hallintotapaan liittyvän työn jatkuvan kehittämisen avulla.

On ilahduttavaa nähdä, että kestävä kehitys on edelleen olennainen osa liiketoimintaryhmien strategioita eikä rinnakkainen aloite. Globaalin epävarmuuden aikana tämä työ toimii vakaana perustana ja tilaisuutena vahvistaa yhtymän asemaa ja selviytymiskykyä.

Tulevina vuosina jatkamme keskittymistä painopistealueisiimme – erityisesti ympäristöön, resurssitehokkuuteen ja omaan työvoimaamme. Kehitämme myös vastuullisuusohjauksen rakennettamme, jotta olemme hyvin valmistautuneita raportointivaatimusten voimaantuloon. Pitkäaikaisen ja vastuullisen omistajuuden kautta luomme yhtiöllemme edellytykset kasvaa kestäväällä tavalla.



Kjell Antus



Useat tytäryhtiöistä ovat edistyneet merkittävästi kiertotaloudessa



Sana toimitusjohtajalta

KWH-yhtymä

Raportti lyhyesti

Kohokohtia liiketoimintaryhmistämme

Mirka

KWH Logistics

KWH Freeze

Prevex

1. Tietoja vastuullisuusraportista

1.1 Kestävän kehityksen johtaminen

1.2 Riskienhallinta ja sisäiset valvontajärjestelmät

1.3 Liiketoimintamalli, strategia ja sidosryhmien osallistaminen

1.4 KWH-yhtymän olennaiset kestävyyskysymykset

1.5 Yleiset julkistamisvaatimukset poliitikoille, toimenpiteille, mittareille ja tavoitteille

2. Ympäristö

2.1 Ilmastonmuutos

2.2 Epäpuhtaudet

2.3 Resurssien käyttö ja kiertotalous

2.4 Luokitusjärjestelmäasetuksen mukaiset tiedot

3. Sosiaaliset kysymykset

3.1 Oma työvoima

3.2 Arvoketjun työntekijät

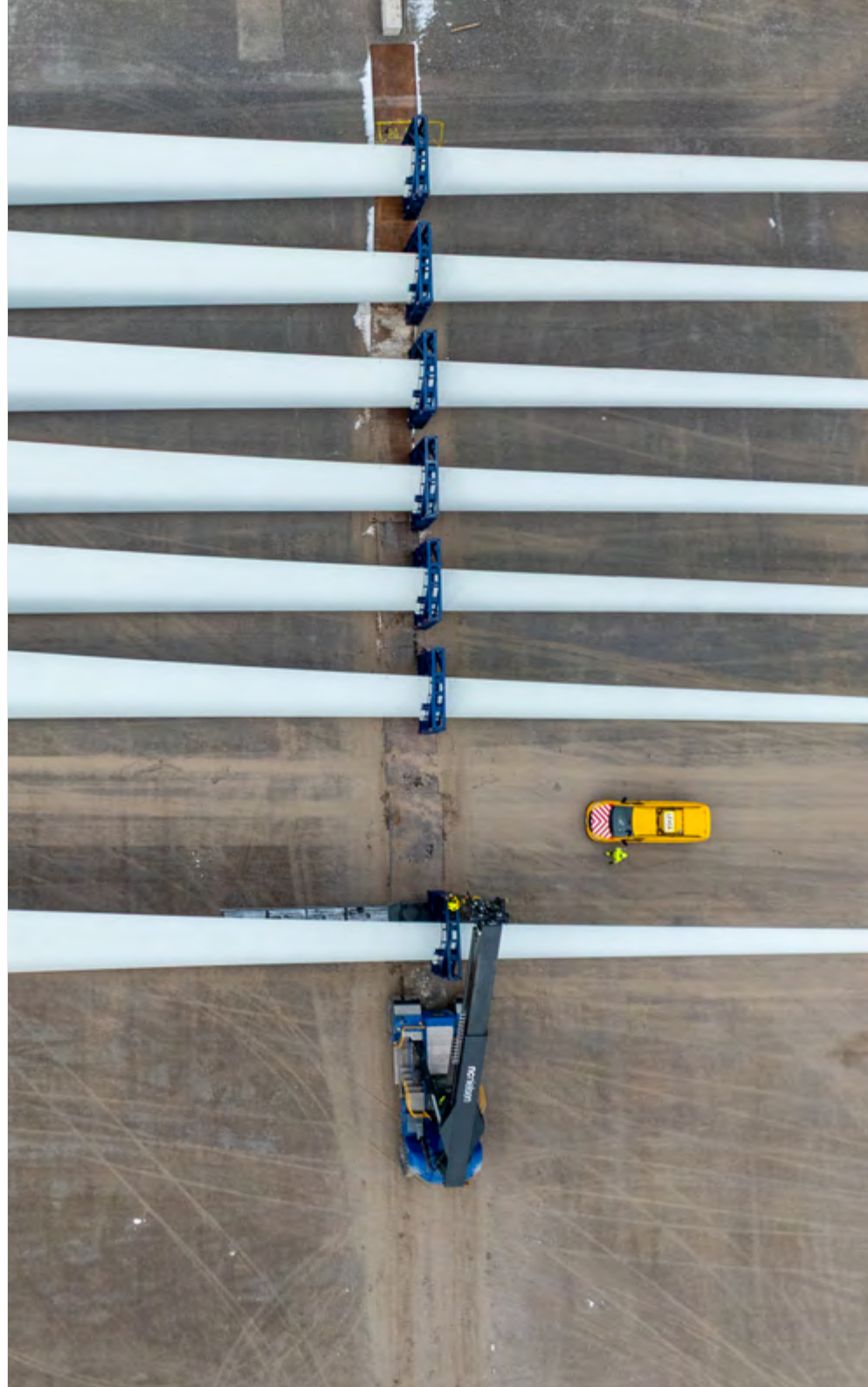
3.3 Kuluttajat ja loppukäyttäjät

4. Yrityshallinto

5. Vastuulliset investoinnit

6. Vastuullisuusraportin kattamien

ESRS-standardien mukaiset tiedonantovaatimukset



KWH-yhtymä

KWH-yhtymä on pohjalainen perheyrittäjä, jolla on tytäryhtiöitä ympäri maailmaa. 1920-luvulta alkaen KWH-yhtymä on kehittynyt monipuoliseksi teollisuuskonserniksi, jossa KWH-yhtymä on pitkään edistänyt menestyksekkästä kehitystä mahdollistaen yhtiöiden nousun markkinajohtajiksi omilla erikoisaloillaan.

Yhtymä koostuu nykyään neljästä itsenäisestä liiketoimintaryhmästä, jotka on organisoitu alakonserneiksi toimialoittain: Mirka (hiomatuotteet), KWH Logistics (logistiikka), KWH Freeze (kylmävarastotoiminta) ja liiketoiminnan kehitysryhmä KWH Invest, johon

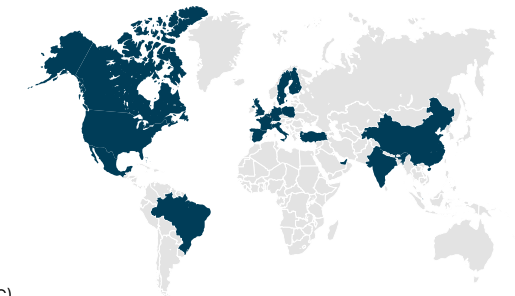
kuuluu Prevex (LVI-tuotteet) sekä osakkeiden ja kiinteistöjen hallinta. Suurin osa toiminnasta sijoittuu Suomeen, mutta tytäryhtiöillä on toimintaa myös Alankomaissa, Australiassa, Belgiassa, Benelux-maissa, Brasiliassa, Espanjassa, Intiassa, Isossa-Britanniassa, Italiassa, Kanadassa, Kiinassa, Meksikossa, Puolassa, Ranskassa, Ruotsissa, Saksassa, Singaporessa, Turkissa, Yhdistyneissä arabiemiirikunnissa ja Yhdysvalloissa.

KWH-yhtymä pyrkii olemaan vastuullinen ja pitkäjänteinen omistaja. Tavoitteena on olla kilpailukykyinen teollisuuskonserni, joka edistää kestäviä liiketoimintamalleja.

KWH-YHTYMÄ OY

- Yritysmuoto: osakeyhtiö
- Pääkonttori: Vaasa
- Liikevaihto: 631,0 milj. €
- Korolliset nettovelat: -80,5 milj. €
- Oma pääoma: 745,7 milj. €
- Työntekijöitä: 2 805*

* Määrä ilmoitetaan henkilöstömääränä (Head Count, HC).



Sana toimitusjohtajalta

KWH-yhtymä

Raportti lyhyesti

Kohokohtia liiketoimintaryhmistämme

Mirka

KWH Logistics

KWH Freeze

Prevex

1. Tietoja vastuullisuusraportista

1.1 Kestävän kehityksen johtaminen

1.2 Riskienhallinta ja sisäiset valvontajärjestelmät

1.3 Liiketoimintamalli, strategia ja sidosryhmien osallistaminen

1.4 KWH-yhtymän olennaiset kestävyyskysymykset

1.5 Yleiset julkistamisvaatimukset poliitikoille, toimenpiteille, mittareille ja tavoitteille

2. Ympäristö

2.1 Ilmastonmuutos

2.2 Epäpuhtaudet

2.3 Resurssien käyttö ja kiertotalous

2.4 Luokitusjärjestelmäasetuksen mukaiset tiedot

3. Sosiaaliset kysymykset

3.1 Oma työvoima

3.2 Arvoketjun työntekijät

3.3 Kuluttajat ja loppukäyttäjät

4. Yrityshallinto

5. Vastuulliset investoinnit

6. Vastuullisuusraportin kattamien

ESRS-standardien mukaiset tiedonantovaatimukset



Raportti lyhyesti

KWH-yhtymän liiketoimintamalli perustuu vahvaan sitoutumiseen ja aktiiviseen läsnäoloon liiketoimintaryhmissä tulevaisuudenkestävien yritysten kehittämiseksi ja luomiseksi. Tavoitteena on olla johtava teollisuuskonserni, joka edistää innovaatioita ja kehittää kestäviä liiketoimintamalleja. Strategia keskittyy pitkän aikavälin arvontuontiin ja vakaaseen toimintaan toimialoilla, joilla yhtymän liiketoimintaryhmät toimivat. Kestävä kehitys ei ole pelkästään kilpailuetu, vaan välttämättömyys yhtymän ympäristövaikutusten vähentämiseksi, olennaisiin kestävä kehityksen osa-alueisiin liittyvien riskien hallitsemiseksi ja demokraattisten yhteiskuntien edistämiseksi.

Vuonna 2024 tehtiin kaksoisolennaisuusanalyysi, joka muodostaa perustan KWH-yhtymän kestävä kehityksen raportoinnille ja ESG-strategialle. Analyysissä tunnistettiin kahdeksan olennaista aluetta, joista yksi on yrityskohtainen. Tämä raportti on jäsennelty näiden keskeisten aiheiden ympärille ja sisältää hallintoa, avainlukuja ja niihin liittyviä toimia yhtymä- ja yhtiötasolla.

KWH-yhtymä on noudattanut EU:n Omnibus-ehdotukseen liittyviä muutoksia tilikauden aikana. Aiemmin keskeisenä painopisteenä on ollut organisaation valmisteleminen raportointiin CSRD:n ja ESRS:n mukaisesti vuodesta 2025 alkaen.

Tapahtuneista muutoksista huolimatta yhtymä on päättänyt vuonna 2025 jatkaa kestävä kehityksen raportointia ja kestävä kehityksen tietojen keräämistä yrityksiltä. Kestävä kehityksen raportti on ESRS-pohjainen ja sisältää samat tietokohdat kuin vuonna 2024 läpinäkyvyyden ja vertailukelpoisuuden mahdollistamiseksi.

Lisäksi yhtymä on jatkanut energia- ja resurssitehokkaiden hankkeiden toteuttamista ja varmistanut kaikkien työntekijöiden terveyden ja turvallisuuden. Esimerkiksi Prevex on kehittänyt mahdollisuuden tarjota 99-prosenttisesti lyijyttömiä tuotteita ja kaikki pakkaukset kierrätysmuovisina. Mirka on jatkanut CIGMA-hiomaraetehtaan parissa työskentelyä, ja tehdas on tarkoitus ottaa käyttöön kesällä 2026 – tämä on tärkeä askel kiertotalouden lisäämiseksi yhtymän sisällä. KWH Freeze ja KWH Logistics ovat muun muassa investoineet kestävä kehityksen koulutukseen ja kestävä kehityksen strategioiden suunnitteluun vahvistaakseen työtään tulevaisuudessa.

Tällä hetkellä liiketoimintaryhmillä on omat, pääasiassa ympäristöön ja omaan työvoimaansa liittyvät tavoitteensa, joihin ne pyrkivät. Jatkossa KWH-yhtymä aikoo tehostaa entisestään konsernitason työtä ESG-komitean kautta ja asettaa yhteisiä tavoitteita olennaisille osa-alueille.

AVAINLUKUJA 2025

KWH-yhtymä



Kokonaiskasvihuonekaasupäästöt

Sijaintiperusteiset (tCO₂-ekv.) 300 184

Markkinaperusteiset (tCO₂-ekv.) 301 472



Energian kokonaiskulutus

Energian kokonaiskulutus (MWh) 215 790



Jättemäärät

Jätteen kokonaismäärä (tonnia) 6 667



Naisten osuus

Naisten osuus kaikista työntekijöistä 22 %



Työperäiset onnettomuudet

Työperäisten onnettomuuksien määrä (toistuvuus) 17,8



Korruptiotapaukset ja tuomiot

Korruption ja lahjonnan torjuntaa koskevien lakien rikkomisista annettujen tuomioiden lukumäärä ja sakkojen suuruus 0

Vahvistettujen korruptio- ja lahjontatapauksien kokonaismäärä 0

1. Tietoja vastuullisuusraportista

1.1 Kestävän kehityksen johtaminen

1.2 Riskienhallinta ja sisäiset valvontajärjestelmät

1.3 Liiketoimintamalli, strategia ja sidosryhmien osallistaminen

1.4 KWH-yhtymän olennaiset kestävyyskysymykset

1.5 Yleiset julkistamisvaatimukset poliitikoille, toimenpiteille, mittareille ja tavoitteille

2. Ympäristö

2.1 Ilmastonmuutos

2.2 Epäpuhtaudet

2.3 Resurssien käyttö ja kiertotalous

2.4 Luokitusjärjestelmäasetuksen mukaiset tiedot

3. Sosiaaliset kysymykset

3.1 Oma työvoima

3.2 Arvoketjun työntekijät

3.3 Kuluttajat ja loppukäyttäjät

4. Yrityshallinto

5. Vastuulliset investoinnit

6. Vastuullisuusraportin kattamien

ESRS-standardien mukaiset tiedonantovaatimukset

Kohokohtia liiketoimintaryhmistämme



Mirka

Tilikaudella 2025 Mirka on jatkanut kehitystä ja kasvua strategisten investointien avulla. Yhtiö on ostanut kaksi uutta tytäryhtiötä, yhden Saksasta ja yhden Australiasta. Australialainen yritys on aiemmin toiminut Mirkan tuotteiden valtuutettuna maahantuojana ja jakelijana Australiassa. Siellä oleva toimipiste on erityisen merkittävä ja sillä on keskeinen rooli tulevassa laajentumisessa. Tämä askel on tärkeä virstanpylväs Mirkan jatkuvassa sitoutumisessa innovatiivisten ja korkealaatuisten hiomatuotteiden ja hiontajärjestelmien toimittamiseen asiakkaille maailmanlaajuisesti.

Mirka on aiemmin aloittanut aurinko- ja maalämpöpuiston rakentamisen Oravaisiin. Hanke mahdollistaa energiatehokkuuden ja vähentää ilmastovaikutuksia. Puisto otettiin käyttöön vuoden aikana, mikä oli tärkeä askel yrityksen kestävä kehityksen työssä. Pölyttömän hionnan mahdollistavien tuotteiden tarjoaminen on ollut Mirkalle keskeinen painopiste. Vuoden aikana tuotevalikoimaa on myös laajennettu ja kehitetty, muun muassa asentamalla pölyä tuottaviin tuotteisiin imujärjestelmiä. Tätä työtä ohjaavat sekä asiakkaiden kysyntä että sääntelyvaatimukset, kuten EU:n mikromuovidirektiivi. CIGMA-hiomaraetehtaan rakentaminen on edennyt, ja sen

odotetaan olevan valmis testeihin kesällä 2026. Tehdas on tärkeä askel kohti kiertotalouden lisäämistä, sillä se käyttää sekä Mirkan omasta että asiakkaiden toiminnasta syntyviä jäännösmateriaaleja. Mirka on vuoden aikana myös alkanut kerätä hiomamateriaalien jäämiä asiakkailta.

Mirka on edelleen aktiivinen suomalaisessa Nollis-foorumissa ja työskentelee järjestelmällisesti työtapaturmien nollatason saavuttamiseksi. Vuonna 2025 Lost Time Injury Rate (LTIR) oli alhaisimmillaan kuin koskaan aiemmin. Lisäksi on käynnistetty kestävä kehityksen koulutusohjelma, johon on kuulunut useita koulutustilaisuuksia sekä sisäisille osastoille, tytäryhtiöille että tuotantohenkilöstölle. Palaute on ollut erittäin positiivista, ja hanketta viedään eteenpäin.

Myös arvoketjua koskeva työ on kehittynyt. Mirka on saavuttanut EcoVadis-järjestelmässä pronssitason ja aloittanut toimittajien seulonnan, pääasiassa raaka-aineiden ja hankintojen osalta. Sosiaalinen kestävyys on osa toimittajien auditoitikehystä. Mirkan tuotteiden esteettömyyttä parannetaan jatkuvasti keskittyen ergonomiaan ja automaatioon. Kehitystyötä tehdään jatkuvasti, jotta tuotteista tulisi turvallisempia ja helpokäyttöisempiä.

AVAINLUKUJA 2025

Mirka



Työntekijöiden lukumäärä (HC)

1 890



Maantieteelliset alueet

Alankomaat, Australia, Benelux-maat, Brasilia, Espanja, Intia, Italia, Kanada, Kiina, Meksiko, Suomi, Puola, Ranska, Ruotsi, Saksa, Singapore, Turkki, Yhdistyneet arabiemiirikunnat, Yhdistynyt kuningaskunta ja Yhdysvallat



Naisten osuus

Liiketoimintaryhmän hallitus **0 %**

Liiketoimintaryhmän johtoryhmä **25 %**

Henkilöstö **24,6 %**



Terveys ja turvallisuus

Työkykyjohtamisen piiriin kuuluvan

oman henkilöstön osuus **78 %**

Työperäisten onnettomuuksien määrä (toistuvuus) **16,2**



Ympäristö ja ilmasto

Kokonaisenergiankulutus **129 940 MWh**

Uusiutuvan energian osuus kokonaisenergiankulutuksesta **28 %**

Ydinvoiman osuus kokonaisenergiankulutuksesta **31 %**

Fossiilisen energian osuus

kokonaisenergiankulutuksesta **41 %**

Kasvihuonekaasupäästöt **186 354 tonnia CO₂e**

Kasvihuonekaasupäästöillä tarkoitetaan luokkiin scope 1, 2 ja 3 kuuluvia markkinaperusteisia päästöjä.



Sana toimitusjohtajalta

KWH-yhtymä

Raportti lyhyesti

Kohokohtia liiketoimintaryhmistämme

Mirka

KWH Logistics

KWH Freeze

Prevex

1. Tietoja vastuullisuusraportista

1.1 Kestävän kehityksen johtaminen

1.2 Riskienhallinta ja sisäiset valvontajärjestelmät

1.3 Liiketoimintamalli, strategia ja sidosryhmien osallistaminen

1.4 KWH-yhtymän olennaiset kestävyyskysymykset

1.5 Yleiset julkistamisvaatimukset poliitikoille, toimenpiteille, mittareille ja tavoitteille

2. Ympäristö

2.1 Ilmastonmuutos

2.2 Epäpuhtaudet

2.3 Resurssien käyttö ja kiertotalous

2.4 Luokitusjärjestelmäasetuksen mukaiset tiedot

3. Sosiaaliset kysymykset

3.1 Oma työvoima

3.2 Arvoketjun työntekijät

3.3 Kuluttajat ja loppukäyttäjät

4. Yrityshallinto

5. Vastuulliset investoinnit

6. Vastuullisuusraportin kattamien

ESRS-standardien mukaiset tiedonantovaatimukset

Kohokohtia liiketoimintaryhmistämme



KWH Logistics

Vuonna 2025 KWH Logistics on jatkanut toimintansa kehittämistä ja suunnittelee nyt laajentumista Ruotsiin. Kesään 2026 mennessä on suunnitelmassa toiminnan aloittaminen kahdessa Pohjois-Ruotsin satamassa, tarkemmin sanottuna Uumajassa ja Skellefteåssa.

Ajoneuvojen sähköistäminen ja biopolttoaineiden käytön lisääminen ovat KWH Logisticsin prioriteetteja, ja samaa vauhtia kasvaa asiakkaiden kysyntä kestäville ratkaisuille. Asiakkaiden päästöraportoinnin helpottamiseksi asiaankuuluvat päästötiedot liitetään nyt suoraan laskuihin. KWH Logistics työskentelee myös aktiivisesti korvataksaan vanhemmat koneet ja ajoneuvot energiatehokkaammilla ja ympäristöystävällisemmillä vaihtoehdoilla.

Lisäksi KWH Logistics on jatkanut investointeja pitkän aikavälin johtajuuden kehittämiseen, jota seurataan muun muassa ajan kuluessa tapahtuvia muutoksia kuvaavan työnjohtajaindeksin avulla. Työkyky ja turvallisuus ovat olleet keskeisiä painopistealueita, ja työterveys- ja työturvallisuustietojen seuranta osoittaa positiivista kehitystä vuodesta toiseen. KWH Logistics osallistuu myös suomalaiseen Nollis-aloitteeseen,

jossa sille myönnettiin "Level 2" -palkinto vuonna 2025.

Työntekijöitä kannustetaan lähettämään säännöllisesti ehdotuksia työympäristön ja turvallisuuden parantamiseksi, ja tätä tehdään jatkuvasti. Monet näistä ehdotuksista on testattu turvallisuuskierrosten yhteydessä, ja ne ovat johtaneet useisiin innovatiivisiin ratkaisuihin. Toimitusketjussa seuranta tehdään auditomalla suurimpia toimittajia, ja heidän työympäristöstään, työstään ja sisäisistä prosesseistaan kerätään tietoa.

Koulutustoimia on jatkettu vuoden aikana, ja niissä on keskitytty erityisesti korruption torjuntaan ja hallintoon. Koulutus on avoin kaikille työntekijöille, mutta se on ensisijaisesti suunnattu johtoryhmälle ja riskiryhmissä oleville henkilöille. Jotta tiedon saatavuus ja tehokkuus päivittäisessä työssä olisi helpompaa, KWH Logistics on ottanut käyttöön myös tekoälypohjaisia chatbotteja työntekijöiden tukemiseksi.

AVAINLUKUJA 2025

KWH Logistics



Työntekijöiden lukumäärä (HC)

598



Maantieteelliset alueet

Suomi, Ruotsi



Naisten osuus

Liiketoimintaryhmän hallitus **0 %**

Liiketoimintaryhmän johtoryhmä **7,1 %**

Henkilöstö **11,4 %**



Terveys ja turvallisuus

Työkykyjohtamisen piiriin kuuluvan oman henkilöstön osuus **100 %**

Työperäisten onnettomuuksien määrä (toistuvuus) **13,9**



Ympäristö ja ilmasto

Kokonaisenergiankulutus **63 169 MWh**

Uusiutuvan energian osuus kokonaisenergiankulutuksesta **10 %**

Ydinvoiman osuus kokonaisenergiankulutuksesta **8 %**

Fossiilisen energian osuus

kokonaisenergiankulutuksesta **82 %**

Kasvihuonekaasupäästöt **73 184 tonnia CO₂e**

Kasvihuonekaasupäästöillä tarkoitetaan luokkiin scope 1, 2 ja 3 kuuluvia markkinaperusteisia päästöjä.



Sana toimitusjohtajalta

KWH-yhtymä

Raportti lyhyesti

Kohokohtia liiketoimintaryhmistämme

Mirka

KWH Logistics

KWH Freeze

Prevex

1. Tietoja vastuullisuusraportista

1.1 Kestävän kehityksen johtaminen

1.2 Riskienhallinta ja sisäiset valvontajärjestelmät

1.3 Liiketoimintamalli, strategia ja sidosryhmien osallistaminen

1.4 KWH-yhtymän olennaiset kestävyyskysymykset

1.5 Yleiset julkistamisvaatimukset poliitikoille, toimenpiteille, mittareille ja tavoitteille

2. Ympäristö

2.1 Ilmastonmuutos

2.2 Epäpuhtaudet

2.3 Resurssien käyttö ja kiertotalous

2.4 Luokitusjärjestelmäasetuksen mukaiset tiedot

3. Sosiaaliset kysymykset

3.1 Oma työvoima

3.2 Arvoketjun työntekijät

3.3 Kuluttajat ja loppukäyttäjät

4. Yrityshallinto

5. Vastuulliset investoinnit

6. Vastuullisuusraportin kattamien

ESRS-standardien mukaiset tiedonantovaatimukset

Kohokohtia liiketoimintaryhmistämme



KWH Freeze

KWH Freeze on Suomen johtava pakastettujen elintarvikkeiden säilytysratkaisujen tarjoaja, ja se täytti 60 vuotta vuonna 2025. Kylmäketjun turvaamiseen tähtäävää työtä on jatkettu investoimalla laatuun, teknologiaan ja kestävään kehitykseen.

Aiempaa työtä KWH Freezeen jäähdytysprosessien hukkalämmön hyödyntämiseksi on jatkettu, ja ratkaisu otetaan käyttöön vähitellen keväällä 2026. Tämä tarkoittaa, että jäähdytysprosessissa syntyvä hukkalämpö hyödynnetään paikallisessa kaukolämpöverkossa. Se on yksi useista projekteista, joita KWH Freeze on toteuttanut useiden vuosien ajan energiankulutuksen tehostamiseksi.

Vuonna 2025 lanseerattiin myös KWH Freezein intranet, mikä helpottaa työntekijöiden tiedonsaantia ja tehostaa sisäistä viestintää ja tekee siitä läpinäkyvämpää. Työterveys ja -turvallisuus ovat edelleen painopistealueita, ja KWH Freeze on aiempien aloitteiden pohjalta parantanut tapaturmaraportoinnin saatavuutta ja riskienhallintaprosessia.

Ennaltaehkäisevä työ työntekijöiden hyvinvoinnin varmistamiseksi on jatkuva painopistealue. KWH Freezellä on käytössä jäsennellyt työskentelymenetelmät tämän tukemiseksi, ja

työntekijäkyselyissä näkyy myönteinen trendi tyytyväisyyden ja osallistumisen lisääntymisen myötä.

KWH Freeze on pitkään työskennellyt erilaisten johtamisjärjestelmien kanssa jäsentääkseen ja edistääkseen kehitystä useilla alueilla. Yritys on jo sertifioitu standardien ISO 9001, ISO 14001, ISO 45001 ja FSSC 22000 mukaisesti. KWH Freeze tietoturva- ja tietosuojatyötä on kehitetty edelleen, ja sillä on mahdollisuus sertifioida itsensä ISO 27001 -standardin mukaisesti. Tämä sertifiointi mahdollistaa systemaattisen lähestymistavan kyber- ja tietoturvallisuuden sekä tietosuojaan.

Keskeinen osa KWH Freezein kestävästä kehityksestä on päivitetty kestävästä kehityksen strategia, joka on tarkoitettu ottaa käyttöön tulevan vuoden aikana. Strategia luo edellytykset arvонуonin lisäämiselle ydintoiminnoissa, selkeyttää hallintoa keskeisillä kestävästä kehityksen osa-alueilla ja mahdollistaa ympäristöön, yhteiskuntavastuuseen ja vastuulliseen yrittäjyyteen liittyvien tavoitteiden mittaamisen ja päivittämisen.

AVAINLUKUJA 2025

KWH Freeze



Työntekijöiden lukumäärä (HC)

115



Maantieteelliset alueet

Suomi



Naisten osuus

Liiketoimintaryhmän hallitus **33,3 %**

Liiketoimintaryhmän johtoryhmä **33,3 %**

Henkilöstö **7,8 %**



Terveys ja turvallisuus

Työkykyjohtamisen piiriin kuuluvan oman henkilöstön osuus **100 %**

Työperäisten onnettomuuksien määrä (toistuvuus) **15,6**



Ympäristö ja ilmasto

Kokonaisenergiankulutus **14 453 MWh**

Uusiutuvan energian osuus kokonaisenergiankulutuksesta **10 %**

Ydinvoiman osuus kokonaisenergiankulutuksesta **82 %**

Fossiilisen energian osuus

kokonaisenergiankulutuksesta **8 %**

Kasvihuonekaasupäästöt **11 580 tonnia CO₂e**

Kasvihuonekaasupäästöillä tarkoitetaan luokkiin scope 1, 2 ja 3 kuuluvia markkinaperusteisia päästöjä.

1. Tietoja vastuullisuusraportista

1.1 Kestävän kehityksen johtaminen

1.2 Riskienhallinta ja sisäiset valvontajärjestelmät

1.3 Liiketoimintamalli, strategia ja sidosryhmien osallistaminen

1.4 KWH-yhtymän olennaiset kestävyyskysymykset

1.5 Yleiset julkistamisvaatimukset poliitikoille, toimenpiteille, mittareille ja tavoitteille

2. Ympäristö

2.1 Ilmastonmuutos

2.2 Epäpuhtaudet

2.3 Resurssien käyttö ja kiertotalous

2.4 Luokitusjärjestelmäasetuksen mukaiset tiedot

3. Sosiaaliset kysymykset

3.1 Oma työvoima

3.2 Arvoketjun työntekijät

3.3 Kuluttajat ja loppukäyttäjät

4. Yrityshallinto

5. Vastuulliset investoinnit

6. Vastuullisuusraportin kattamien

ESRS-standardien mukaiset tiedonantovaatimukset

Kohokohtia liiketoimintaryhmistämme



Prevex

Prevex täytti 70 vuotta vuonna 2025 ja on jatkanut työtään ilmastoalanjälkensä pienentämiseksi ja turvallisen työpaikan tarjoamiseksi työntekijöilleen. Vuoden aikana Prevexissä on tapahtunut myös joitakin organisaatiomuutoksia. Yhtiö on myynyt toimintansa Puolassa, joten sillä on enää vain myyntiä siellä. Lisäksi kaikki kokoonpano on siirretty Uudestakaarlepöytä Pietarsaareen, mikä tarkoittaa, että kaikki kokoonpano tapahtuu nyt saman katon alla. Tämä on tehostanut tuotantoa ja lyhentänyt toimitusaikoja.

Prevex on vuoden aikana jatkanut tuotteidensa kehittämistä keskittyen kestäväan kehitykseen. Tärkeä alue on ollut kierrätysmuovin osuuden lisääminen tuotteissa. Korkeasta kunnianhimesta huolimatta tavoitteita ei ole vielä saavutettu, pääasiassa toimittajan vaihdoksen viivästyttämän prosessin vuoksi. Samalla siirtyminen tarkoittaa uusia mahdollisuuksia tarjota entistä parempia ja kestävämpiä materiaaleja, mikä vahvistaa Prevexin pitkän aikavälin strategiaa.

Aiempien vuosien työ muovittomien pakkausten tarjoamiseksi on saavuttanut tänä vuonna tärkeän virstanpylvään. Prevexillä on nyt tekniset ratkaisut muovittomien pakkausten

tarjoamiseen asiakkaille, jotka niitä haluavat. Myös työ tuotteiden lyijyttömyyden parantamiseksi on jatkunut menestyksekkäästi. Nykyään 99 % Prevexin tuotteista voidaan tarjota lyijyttömänä, vain muutamia poikkeuksia lukuun ottamatta. Asiakkaiden palaute on ollut myönteistä, mikä osoittaa, että investointeja kestävämpiin ja ympäristöystävällisempiin tuotteisiin arvostetaan.

Työ terveyden ja turvallisuuden parissa on jatkunut vuoden aikana. Prevex on jatkanut säännöllisten riskinarviointien tekemistä ja on edelleen sitoutunut suomalaiseen "Nollis"-työturvallisuusaloitteeseen, jonka tavoitteena on nolla työtaturmaa. Lisäksi Prevex sai ISO 45001 -sertifioinnin vuonna 2025, mikä on tärkeä askel järjestelmällisessä työssä työntekijöiden tapaturmien ja sairauksien ehkäisemiseksi.

Prevex vahvistaa myös sitoutumistaan paikallisyhteisöönsä, muun muassa luomalla työmahdollisuuksia laajalle ihmisjoukolle lähialueellaan. Tämä aloite, jota toteutetaan yhdessä lähialueen paikallisten organisaatioiden kanssa, on saanut positiivista palautetta ja toiminut hyvin.

AVAINLUKUJA 2025

Prevex



Työntekijöiden lukumäärä (HC)

188



Maantieteelliset alueet

Suomi



Naisten osuus

Liiketoimintaryhmän hallitus **16,7 %**

Liiketoimintaryhmän johtoryhmä **16,7 %**

Henkilöstö **34 %**



Terveys ja turvallisuus

Työkykyjohtamisen piiriin kuuluvan

oman henkilöstön osuus **100 %**

Työperäisten onnettomuuksien määrä

(toistuvuus) **46,8**



Ympäristö ja ilmasto

Kokonaisenergiankulutus **7 376 MWh**

Uusiutuvan energian osuus kokonaisenergiankulutuksesta **100 %**

Ydinvoiman osuus kokonaisenergiankulutuksesta **0 %**

Fossiilisen energian osuus

kokonaisenergiankulutuksesta **0 %**

Kasvihuonekaasupäästöt **16 076 tonnia CO₂e**

Kasvihuonekaasupäästöillä tarkoitetaan luokkiin scope 1, 2 ja 3 kuuluvia markkinaperusteisia päästöjä.

Sana toimitusjohtajalta

KWH-yhtymä

Raportti lyhyesti

Kohokohtia liiketoimintaryhmistämme

Mirka

KWH Logistics

KWH Freeze

Prevex

1. Tietoja vastuullisuusraportista

1.1 Kestävän kehityksen johtaminen

1.2 Riskienhallinta ja sisäiset valvontajärjestelmät

1.3 Liiketoimintamalli, strategia ja sidosryhmien osallistaminen

1.4 KWH-yhtymän olennaiset kestävyyskysymykset

1.5 Yleiset julkistamisvaatimukset poliitikoille, toimenpiteille, mittareille ja tavoitteille

2. Ympäristö

2.1 Ilmastonmuutos

2.2 Epäpuhtaudet

2.3 Resurssien käyttö ja kiertotalous

2.4 Luokitusjärjestelmäasetuksen mukaiset tiedot

3. Sosiaaliset kysymykset

3.1 Oma työvoima

3.2 Arvoketjun työntekijät

3.3 Kuluttajat ja loppukäyttäjät

4. Yrityshallinto

5. Vastuulliset investoinnit

6. Vastuullisuusraportin kattamien

ESRS-standardien mukaiset tiedonantovaatimukset

1. Tietoja vastuullisuusraportista

Kestävyyselvityksen laatimisperusteet

Tämä on KWH-yhtymän neljäs konsolidoitu vastuullisuusraportti, joka kattaa sekä KWH-yhtymä Oy:n että kaikki liiketoimintaryhmiin kuuluvat yhtiöt. Näitä kutsutaan tässä raportissa yhteisesti nimellä KWH-yhtymä. KWH-yhtymä on aiemmin julkaissut kestävä kehityksen raportteja GRI-standardien mukaisesti, mutta vuodesta 2024 lähtien yhtymä on aloittanut siirtymisen raportointiin EU:n kestävä kehityksen raportointidirektiivin (CSRD) ja eurooppalaisten kestävä kehityksen raportointistandardien (ESRS) vaatimusten mukaisesti. Tämä siitä huolimatta, että lakisääteiset vaatimukset tulevat KWH-yhtymän osalta voimaan vasta vuonna 2027. Vuoden 2025 kestävä kehityksen raportti sisältää tietoa omistajayhtiöstä ja sen toiminnasta sekä kaikista liiketoimintaryhmistä: Mirka, KWH Logistics, KWH Invest (Prevex) ja KWH Freeze. Raportin laajuus vastaa konsernitilinpäätöksen mukaista taloudellista raportointia.

KWH-yhtymän ympäristötiedot on koottu toimittajilta, ja liiketoimintaryhmät ovat keränneet ympäristötietonsa omien sopimustensa ja tietojensa perusteella alihankkijoilta. Ympäristötiedoissa desimaaliluvut on pyöristetty

lähimpään kokonaislukuun. Tämä pätee vain, jos arvo on suurempi kuin yksi (1). Aineita, jotka luokitellaan ”huolta aiheuttaviksi aineiksi” ja ”erityistä huolta aiheuttaviksi aineiksi” esitetään taulukoissa niiden vaaraluokkien mukaan, jotka ylittävät sovellettavat raportointivaatimusten kynnsarvot.

Henkilöstötiedot on kerätty KWH-yhtymältä ja sen liiketoimintaryhmiltä. Tiedot esitetään työntekijöiden lukumääränä (HC), ja työntekijät jaetaan sopimustyyppin mukaan.

Raportti kattaa ajanjakson 1.1.2025–31.12.2025 ja sisältää KWH-yhtymän oman toiminnan sekä arvoketjun alku- ja loppupää. Tämä raportti on julkaistu toukokuussa 2026 osana KWH-yhtymän vuosittaista kestävä kehityksen raportointia. Ulkoiset kolmannet osapuolet eivät ole tarkastaneet tämän kestävä kehityksen raportin tietoja.



Sana toimitusjohtajalta

KWH-yhtymä

Raportti lyhyesti

Kohokohtia liiketoimintaryhmistämme

Mirka

KWH Logistics

KWH Freeze

Prevox

1. Tietoja vastuullisuusraportista

1.1 Kestävän kehityksen johtaminen

1.2 Riskienhallinta ja sisäiset valvontajärjestelmät

1.3 Liiketoimintamalli, strategia ja sidosryhmien osallistaminen

1.4 KWH-yhtymän olennaiset kestävyyskysymykset

1.5 Yleiset julkistamisvaatimukset poliitikoille, toimenpiteille, mittareille ja tavoitteille

2. Ympäristö

2.1 Ilmastonmuutos

2.2 Epäpuhtaudet

2.3 Resurssien käyttö ja kiertotalous

2.4 Luokitusjärjestelmäasetuksen mukaiset tiedot

3. Sosiaaliset kysymykset

3.1 Oma työvoima

3.2 Arvoketjun työntekijät

3.3 Kuluttajat ja loppukäyttäjät

4. Yrityshallinto

5. Vastuulliset investoinnit

6. Vastuullisuusraportin kattamien

ESRS-standardien mukaiset tiedonantovaatimukset

1.1 Kestävän kehityksen johtaminen

Hallinto-, johto- ja valvontaelinten rooli kestävässä kehityksessä

KWH-yhtymä on perheyritys, jossa omistajilla on osakassopimuksen ehtojen mukaisesti oikeus valita hallituksen jäsenet. Yhtymän hallitukseen kuuluu kahdeksan jäsentä, joista kuusi edustaa omistajia ja kaksi on ulkopuolisia. Ulkopuoliset jäsenet on valittu tarjoamaan täydentävää osaamista. Kenelläkään hallituksen jäsenistä, puheenjohtaja mukaan lukien, ei ole operatiivista tai johtotehtävää yhtymässä.

Yhtymän hallituksen kokoonpano ja monimuotoisuus

Sukupuoli	Henkilömäärä (HC)	Osuus (%)
Miehet	6	75 %
Naiset	2	25 %

Yhtymän hallituksella on kokonaisvastuu KWH-yhtymän asioiden hoitamisesta omistajien puolesta. Hallitus vastaa yhtymän tehokkaasta ja hyvien liiketoimintatapojen mukaisesta johtamisesta. Sillä on myös valtuudet päättää yhtymän liiketoimintastrategiasta, strategisista tavoitteista, riskistrategiasta ja hallinnosta. Yhtymän johdolle on delegoitu valtuutus varmistaa, että nämä päätökset pannaan täytäntöön ja niitä seurataan.

Henkilöstön ja muiden työntekijöiden edustus tapahtuu nykyään niin sanottujen konserniyhteistyökokousten kautta. Niitä pidetään kerran tai kahdesti vuodessa. Näissä kokouksissa yhtymän johto ja työntekijöiden edustajat tapaavat keskustellakseen. Siellä yhtymän johdolla on mahdollisuus välittää työntekijöiden edustajien asiaankuuluvia kysymyksiä yhtymän hallitukselle.

Kestävän kehityksen johtaminen

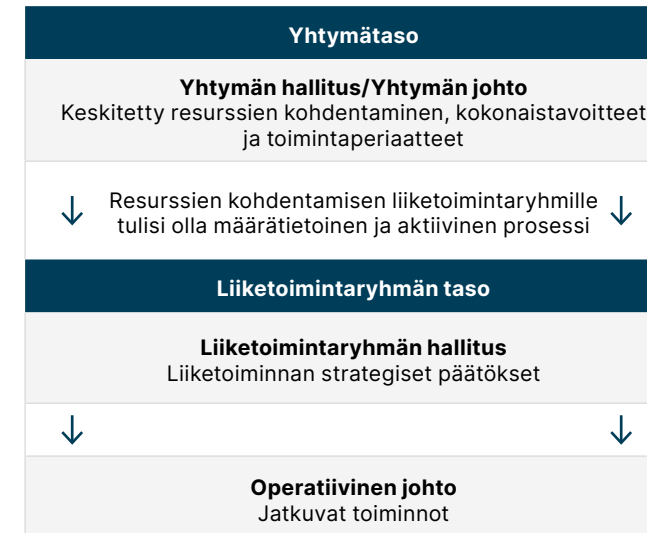
Yhtymän hallitus kokoontuu säännöllisesti, ja kestävä kehitys on yksi sen asialistan keskeisistä kohdista. Kunkin tilikauden aikana yhtymään vaikuttavia kestävä kehityksen kysymyksiä käsitellään myös tarkemmin strategian läpikäynnissä, budjetti-suunnittelussa ja meneillään olevissa uusissa investoinneissa

ja/tai tarpeen mukaan yhtymän vuosisuunnittelun mukaisesti. Näissä kokouksissa hallitus saa säännöllisesti tietoa liiketoimintaryhmien pyrkimyksistä vahvistaa sosiaalista, ympäristöllistä ja taloudellista vaikutustaan. Tiedot sisältävät sekä suunnitellut toiminnot että asetettujen tavoitteiden seurannan.

Hallituksen jäseniä nimitettäessä otetaan huomioon keskeiset osaamiskriteerit, kuten asianmukainen koulutus, aiempi kokemus hallitustyöskentelystä, johtamistaito ja kokemus yrityksen johtamisesta. Kestävän kehityksen tiedon osalta hallitus, omistajat ja johtoryhmä ovat tilikauden aikana jatkuvasti saaneet ulkopuolisilta kestävä kehityksen asiantuntijoilta tietoa ja tiedotteita pysyäkseen ajan tasalla yhtymään liittyvistä kestävä kehityksen kysymyksistä ja sovellettavista säännöksistä. Aiempina vuosina yhtymän hallitus ja johto ovat myös osallistuneet koulutukseen kaksoisolennaisuusanalysistä ja saaneet peruskoulutusta kestävä kehityksen alalla.

KWH-yhtymä on aiempina tilikausina aloittanut vastuullisuusvaliokunnan kehittämisen ja muodostamisen yhtymätasolla. Kuluneen vuoden aikana ryhmä on nimittänyt valiokunnan, ja sen työn on tarkoitus alkaa ja sitä on tarkoitus kehittää edelleen vuonna 2026.

KWH-yhtymän organisaatiomalli



Kestävyyteen liittyvien tulosten sisällyttäminen kannustinjärjestelmiin

KWH-yhtymän palkitsemisjärjestelmä ohjaa hallinto-, johto- ja valvontaelinten jäsenien sekä toimitusjohtajan palkitsemisperusteita. KWH-yhtymän hallitusten jäsenet sekä yhtymän hallituksessa että liiketoimintaryhmien hallituksissa saavat palkkion yhtiökokouksessa määritettynä kiinteänä kuukausi- ja kokouspalkkiona.

Yhtymän hallitus nimittää joka vuosi valiokunnan, jonka tehtävänä on arvioida palkkiotasoa ja periaatteita. Palkkioiden on oltava markkinoiden mukaisia ja kilpailukykyisiä, ja niistä raportoidaan vuosittain, jotta niitä voidaan verrata vastaaviin yhtiöihin sekä suurempiin ja pörssinoteerattuihin suomalaisiin yrityksiin.

Hallitus päättää johdon palkkioista, etuuksista ja muista työehdoista. Hallitus päättää myös toimitusjohtajan ja yhtymän johdon mahdollisista palkitsemisohjelmista. Vaihtuva palkkio perustuu kokonaisarviointiin henkilökohtaisten tavoitteiden täyttymisestä ja yhtymän tai liiketoimintaryhmän tuloksesta sekä laadullisten että taloudellisten kriteerien perusteella. Hallituksen jäsenillä ei ole bonus- tai kannustinohjelmia. Sen

Sana toimitusjohtajalta

KWH-yhtymä

Raportti lyhyesti

Kohokohtia liiketoimintaryhmistämme

Mirka

KWH Logistics

KWH Freeze

Prevox

1. Tietoja vastuullisuusraportista

1.1 Kestävän kehityksen johtaminen

1.2 Riskienhallinta ja sisäiset valvontajärjestelmät

1.3 Liiketoimintamalli, strategia ja sidosryhmien osallistaminen

1.4 KWH-yhtymän olennaiset kestävyyskysymykset

1.5 Yleiset julkistamisvaatimukset poliitikoille, toimenpiteille, mittareille ja tavoitteille

2. Ympäristö

2.1 Ilmastonmuutos

2.2 Epäpuhtaudet

2.3 Resurssien käyttö ja kiertotalous

2.4 Luokitusjärjestelmäasetuksen mukaiset tiedot

3. Sosiaaliset kysymykset

3.1 Oma työvoima

3.2 Arvoketjun työntekijät

3.3 Kuluttajat ja loppukäyttäjät

4. Yrityshallinto

5. Vastuulliset investoinnit

6. Vastuullisuusraportin kattamien

ESRS-standardien mukaiset tiedonantovaatimukset

sijaan yhtymän johdolla ja liiketoimintaryhmien johtoryhmillä on bonusohjelma, joka sisältää kestävyteen liittyviä mittareita.

1.2 Riskienhallinta ja sisäiset valvontajärjestelmät

Selvitys kestävyttä koskevasta due diligence -prosessista

KWH-yhtymällä ei tällä hetkellä ole virallista due diligence -prosessia, joka liittyisi erityisesti kestävä kehityksen kysymyksiin, lukuun ottamatta esimerkiksi kaksoisolennaisuusa-



1. Toimintaympäristöanalyysi
2. Strategiat ja tavoitteet
3. Liiketoimintaryhmien uudistumistyö
4. Budjetti ja toimintasuunnitelmat
5. Yhtymän rakenne
6. Resurssien kohdentamisportfolio
7. Vastuullisuus
8. Riskienhallinta
9. HR-kehitys

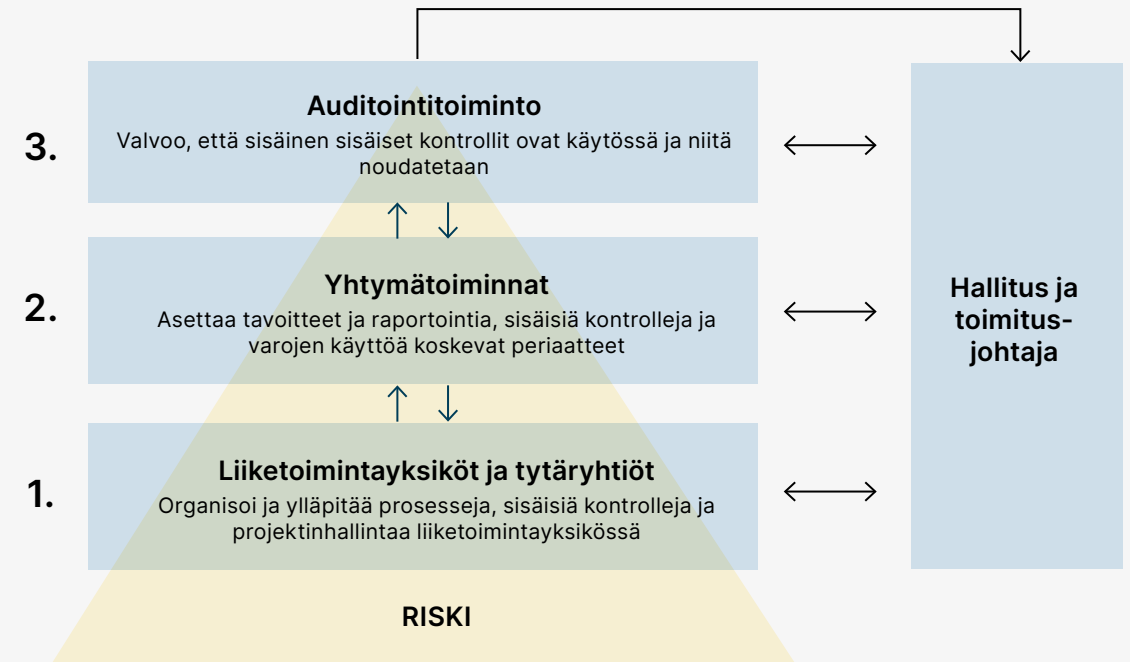
nalyysiä, jossa tunnistetaan ja arvioidaan mahdollisia kielteisiä vaikutuksia. Tulevan lainsäädännön valossa yhtymä jatkaa tällaisen prosessin jäsentämistä ja toteuttamista tulevina vuosina.

Riskienhallinta ja sisäinen valvonta kestävyysraportoinnin osalta

KWH-yhtymän ensimmäisen kestävä kehityksen raportin julkaisemisen jälkeen vuonna 2021 liiketoimintaryhmät ovat jatkaneet raportointi- ja tiedonkeruuprosessiensa kehittämistä. Tiedonkeruuseen ovat osallistuneet asiaankuuluvat toiminnot, ja kerättyjen tietojen laatu ja täydellisyys on tarkistettu.

Ennen KWH-yhtymän kestävä kehityksen raportin julkaisemista se käy läpi sekä liiketoimintaryhmän johdon että yhtymän johdon tarkistuksen, ja tämä koskee myös vuoden 2025 kestävä kehityksen raporttia. KWH-yhtymä on aiempina vuosina ryhtynyt lisätoimiin parantaakseen ja selkeyttääkseen kestävä kehityksen raportointiprosessia yhtymän sisällä ja sen liiketoimintaryhmissä, ja työ tämän kehittämiseksi jatkuu ennen vuoden 2026 raportointia.

Sisäisen valvonnan tasot



Sana toimitusjohtajalta

KWH-yhtymä

Raportti lyhyesti

Kohokohtia liiketoimintaryhmistämme

Mirka

KWH Logistics

KWH Freeze

Prevex

1. Tietoja vastuullisuusraportista

1.1 Kestävän kehityksen johtaminen

1.2 Riskienhallinta ja sisäiset valvontajärjestelmät

1.3 Liiketoimintamalli, strategia ja sidosryhmien osallistaminen

1.4 KWH-yhtymän olennaiset kestävyyskysymykset

1.5 Yleiset julkistamisvaatimukset poliitikoille, toimenpiteille, mittareille ja tavoitteille

2. Ympäristö

2.1 Ilmastonmuutos

2.2 Epäpuhtaudet

2.3 Resurssien käyttö ja kiertotalous

2.4 Luokitusjärjestelmäasetuksen mukaiset tiedot

3. Sosiaaliset kysymykset

3.1 Oma työvoima

3.2 Arvoketjun työntekijät

3.3 Kuluttajat ja loppukäyttäjät

4. Yrityshallinto

5. Vastuulliset investoinnit

6. Vastuullisuusraportin kattamien

ESRS-standardien mukaiset tiedonantovaatimukset

1.3 Liiketoimintamalli, strategia ja sidosryhmien osallistaminen

Strategia, liiketoimintamalli ja arvoketju

KWH-yhtymän yritysstrategia perustuu selkeään ja pitkäaikaiseen omistajuuteen, jonka tavoitteena on luoda arvoa ja kehittää vakaata toimintaa toimialoilla, joilla liiketoimintaryhmät vaikuttavat. Aktiivisella kestävä kehityksen työllä yhtymän sisällä edistetään yritysten pitkän aikavälin arvonluontia. Kestävä kehitys ei ole ainoastaan potentiaalinen kilpailuetu, vaan se on myös edellytys yhtymän ympäristövaikutusten vähentämiselle, kestävä kehityksen osa-alueisiin liittyvien riskien hallinnalle ja oikeudenmukaisen ja demokraattisen yhteiskunnan edistämiseksi. Tukeakseen liiketoimintaryhmiä kestävä kehityksen toteuttamisessa yhtymän ESG-käsikirjaa käytetään yritysostoissa ja jatkuvassa johtamisessa. Yhtymän liiketoimintamallin ydin on vahva sitoutuminen ja aktiivinen läsnäolo liiketoimintaryhmissä tulevaisuudenkestävien yritysten kehittämiseksi.

KWH-yhtymän yleinen ESG-strategia perustuu yhtymän ydinarvoihin ja kaksoisolennaisuusanalyysiin. Vuonna 2024 toteutetun kaksoisolennaisuusanalyysin tuloksena strategia yhdenmukaistettiin myös yhtymän olennaisten kestävä kehityksen osa-alueiden kanssa, ja strategiaan painopiste-alueisiin tehtiin myös pieniä muutoksia. Visio ja strategia olivat voimassa myös vuonna 2025, ja KWH-yhtymä on jatkanut niiden mukaista työskentelyä ja strategian toteuttamista koko organisaatiossa raportointivuoden aikana.

KWH-yhtymän yritykset toimivat laajalla toimialakirjolla, ja niiden vaikutukset ja riskit vaihtelevat sekä niiden omassa toiminnassa että arvoketjussa. Yritykset työskentelevät aktiivisesti merkittävimpien kestävä kehityksen kysymysten parissa, osittain vähentääkseen niiden negatiivisia vaikutuksia ja osittain tunnistaakseen uusia liiketoimintamahdollisuuksia. Yhtymän arvoketju koostuu osittain emoyhtiön toiminnoista, mutta ennen kaikkea eri liiketoimintaryhmien omista arvoketjuista.

Sidosryhmien edut ja näkemykset

KWH-yhtymällä on laaja joukko erilaisia sidosryhmiä. Dialogia sidosryhmien kanssa käydään sekä jatkuvasti että osana



yhtymän kaksoisolennaisuusanalyysia. Näiden keskustelujen tarkoituksena on saada käsitys sidosryhmien odotuksista ja vaatimuksista sekä ymmärtää, miten yhtymä ja sen tytäryhtiöt vaikuttavat niihin. Sidosryhmädialogit auttavat myös priorisoimaan asiaankuuluvia kestävä kehityksen kysymyksiä ja toimia tulevaisuudessa.

Vuoropuheluita käydään kyselyjen, haastattelujen ja jatkuvien keskustelujen muodossa liiketoimintaryhmien toiminnoissa. Tällä hetkellä ei ole käytössä virallista prosessia, mutta KWH-yhtymä aikoo tulevaisuudessa luoda jäsenellymmän dialogin asiaankuuluvien sisäisten ja ulkoisten sidosryhmien kanssa.

Sana toimitusjohtajalta

KWH-yhtymä

Raportti lyhyesti

Kohokohtia liiketoimintaryhmistämme

Mirka

KWH Logistics

KWH Freeze

Prevex

1. Tietoja vastuullisuusraportista

1.1 Kestävän kehityksen johtaminen

1.2 Riskienhallinta ja sisäiset valvontajärjestelmät

1.3 Liiketoimintamalli, strategia ja sidosryhmien osallistaminen

1.4 KWH-yhtymän olennaiset kestävyyskysymykset

1.5 Yleiset julkistamisvaatimukset politiikoille, toimenpiteille, mittareille ja tavoitteille

2. Ympäristö

2.1 Ilmastonmuutos

2.2 Epäpuhtaudet

2.3 Resurssien käyttö ja kiertotalous

2.4 Luokitusjärjestelmäasetuksen mukaiset tiedot

3. Sosiaaliset kysymykset

3.1 Oma työvoima

3.2 Arvoketjun työntekijät

3.3 Kuluttajat ja loppukäyttäjät

4. Yrityshallinto

5. Vastuulliset investoinnit

6. Vastuullisuusraportin kattamien

ESRS-standardien mukaiset tiedonantovaatimukset

Sidosryhmä	Käydyn dialogin tyyppi
Omistaja	Hallituksen edustajat, osakkaiden kokoukset jne. Kestävän kehityksen raportointi
Hallitus	Kyselyt, hallituksen kokoukset
KWH-yhtymän ja jokaisen liiketoimintaryhmän johtoryhmä	Jatkuva dialogi, johtoryhmän kokoukset
Kaikkien liiketoimintaryhmien henkilöstö	Työntekijäkyselyt, ilmoituskanava, tapaturmien ilmoitusjärjestelmä
Taloudelliset neuvonantajat	Jatkuva dialogi
Asiakkaat	Asiakaskyselyt, jatkuva dialogi
Ammattiliitot	Jatkuva dialogi
Muut etujärjestöt	Yhteistyöt, aloitteet ja toimialajärjestöjen kautta
Paikallisyhteisöt	Ilmoituskanavat
Arvoketjun työntekijät	Toimittajien auditoinnit, ilmoituskanava

Olennaisten vaikutusten, riskien ja mahdollisuuksien vuorovaikutus strategian ja liiketoimintamallin kanssa
 Vuonna 2024 KWH-yhtymä toteutti ensimmäisen ESRS:n mukaisen kaksoisolennaisuusanalyysin tunnistukseksi, arvioidakseen, priorisoidakseen ja noudattaakseen sekä mahdollisia että todellisia kestävyteen liittyviä vaikutuksia, riskejä ja mahdollisuuksia. Analyysi perustui Euroopan tilinpäätösraportoinnin neuvoo-antavan ryhmän (EFRAG) ohjeisiin, ja sitä täydennettiin sisäisellä ja ulkoisella asiantuntemuksella sekä aiemmalla sidosryhmävuoropuheluun perustuvalla olennai-

suusanalyysityöllä. KWH-yhtymä aikoo päivittää ja uudistaa kaksoisolennaisuusanalyysin merkittävien organisaatiomuutosten, kuten yritysostojen, yhteydessä. Kaksoisolennaisuusanalyysiä on myös tarkoitettu tarkastella uudelleen vuonna 2026 ja sen jälkeen säännöllisesti nykyisen ohjeistuksen mukaisesti ja ennen vuoden 2027 kestävä kehityksen raportointia, jolloin KWH-yhtymään sovelletaan CSRD:n mukaisia vaatimuksia.

Kaksoisolennaisuusanalyysi tehtiin sekä vaikutuksiin liittyvästä että taloudellisesta näkökulmasta. Vaikutuksen, riskin tai mahdollisuuksien kannalta merkittäviksi tunnistetut aiheet on esitetty alla olevassa kuvassa. Aiheet, kuten vesivarat ja merten luonnonvarat, biologinen monimuotoisuus ja ekosysteemit sekä vaikutusten kohteena olevat yhteisöt sisältyivät analyysiin, mutta niiden vaikutusten ei tällä hetkellä arvioida olevan olennaisia.





Sana toimitusjohtajalta

KWH-yhtymä

Raportti lyhyesti

Kohokohtia liiketoimintaryhmistämme

Mirka

KWH Logistics

KWH Freeze

Prevex

1. Tietoja vastuullisuusraportista

1.1 Kestävän kehityksen johtaminen

1.2 Riskienhallinta ja sisäiset valvontajärjestelmät

1.3 Liiketoimintamalli, strategia ja sidosryhmien osallistaminen

1.4 KWH-yhtymän olennaiset kestävyyskysymykset

1.5 Yleiset julkistamisvaatimukset poliitikoille, toimenpiteille, mittareille ja tavoitteille

2. Ympäristö

2.1 Ilmastonmuutos

2.2 Epäpuhtaudet

2.3 Resurssien käyttö ja kiertotalous

2.4 Luokitusjärjestelmäasetuksen mukaiset tiedot

3. Sosiaaliset kysymykset

3.1 Oma työvoima

3.2 Arvoketjun työntekijät

3.3 Kuluttajat ja loppukäyttäjät

4. Yrityshallinto

5. Vastuulliset investoinnit

6. Vastuullisuusraportin kattamien

ESRS-standardien mukaiset tiedonantovaatimukset

Strateginen alue	Olennaiset aiheet	Olennaiset ala-aiheet	Osa arvoketjua			Vaikutus	Taloudellinen riski/mahdollisuus
			Arvoketjun alkupää	Oma toiminta	Arvoketjun loppupää		
Vähentää ilmasto- ja ympäristövaikutustamme	E1. Ilmastonmuutos	Ilmastonmuutokseen sopeutuminen					X
		Ilmastonmuutoksen hillintä				X	X
		Energia				X	X
	E2. Pilaantuminen	Ilman pilaantuminen				X	
		Ongelma-aineet (huolta aiheuttavat aineet)				X	X
		Erityistä huolta aiheuttavat aineet				X	
Edistää kiertotaloutta ja vihreää teknologiaa	E5. Resurssien käyttö ja kiertotalous	Mikromuovit				X	X
		Resurssien sisäänvirtaukset, mukaan lukien resurssien käyttö				X	X
		Tuotteisiin ja palveluihin liittyvät resurssien ulosvirtaukset				X	X
Edistää sukupuolten tasa-arvoa, monimuotoisuutta ja yhdenvertaista kohtelua	S1. Oma työvoima	Jäte				X	X
		Työolot*				X	X
Varmistaa turvallinen ja varma työpaikka	S2. Arvoketjun työntekijät	Yhdenvertainen kohtelu ja mahdollisuudet kaikille*				X	X
		Työolot				X	
Työskennellä hellittämättä liiketoimintatieteen ja vastuullisuuden parissa koko arvoketjussamme	S4. Kuluttajat ja loppukäyttäjät	Yhdenvertainen kohtelu ja mahdollisuudet kaikille				X	
		Muut työhön liittyvät oikeudet				X	
		Tietoihin liittyvät kuluttajiin ja/tai loppukäyttäjiiin kohdistuvat vaikutukset				X	
	G1. Liiketoiminnan harjoittaminen	Kuluttajien ja/tai loppukäyttäjien henkilökohtainen turvallisuus				X	X
		Yrityskulttuuri				X	X
		Väärinkäytösten paljastajien suojeleminen				X	
ESG-toteutuksen varmistaminen pitkäjänteisen ja vastuullisen omistajuuden kautta	Yhtiökohtainen: Vastuulliset investoinnit	Korruptio ja lahjonta				X	X
		Vastuulliset investoinnit				X	X

*Ala-aiheen sisällä tunnistettu positiivinen ja negatiivinen vaikutus. Muussa tapauksessa havaittu vaikutus on negatiivinen.



Sana toimitusjohtajalta

KWH-yhtymä

Raportti lyhyesti

Kohokohtia liiketoimintaryhmistämme

Mirka

KWH Logistics

KWH Freeze

Prevex

1. Tietoja vastuullisuusraportista

1.1 Kestävän kehityksen johtaminen

1.2 Riskienhallinta ja sisäiset valvontajärjestelmät

1.3 Liiketoimintamalli, strategia ja sidosryhmien osallistaminen

1.4 KWH-yhtymän olennaiset kestävyyskysymykset

1.5 Yleiset julkistamisvaatimukset poliitikoille, toimenpiteille, mittareille ja tavoitteille

2. Ympäristö

2.1 Ilmastonmuutos

2.2 Epäpuhtaudet

2.3 Resurssien käyttö ja kiertotalous

2.4 Luokitusjärjestelmäasetuksen mukaiset tiedot

3. Sosiaaliset kysymykset

3.1 Oma työvoima

3.2 Arvoketjun työntekijät

3.3 Kuluttajat ja loppukäyttäjät

4. Yrityshallinto

5. Vastuulliset investoinnit

6. Vastuullisuusraportin kattamien

ESRS-standardien mukaiset tiedonantovaatimukset

1.4 KWH-yhtymän olennaiset kestävyyskysymykset

Kuvaus olennaisten vaikutusten, riskien ja mahdollisuuksien tunnistamis- ja arviointiprosesseista sekä olennaisista raportoitavista tiedoista

KWH-yhtymän kaksoisolennaisuusanalyysi noudatti jäseneltyä menetelmää, jossa yhdistettiin sekä kvalitatiivisia että kvantitatiivisia arviointoja.

Kaksoisolennaisuusanalyysin prosessi

sisälsi seuraavat vaiheet:

1. Nykytilanteen analyysi ja arvoketjun ymmärtäminen
2. Vaikutusten, riskien ja mahdollisuuksien sekä asiaankuuluvien sidosryhmien alustava kartoitus
3. Aggregointi ja liiketoimintaryhmät
4. Vaikutuksen olennaisuuden arviointi
5. Taloudellisen olennaisuuden arviointi
6. Kaksoisolennaisuusanalyysin kynnsarvot ja tulokset

1. Nykytilanteen analyysi ja arvoketjun ymmärtäminen

Vahvistaakseen ymmärrystä yhtymän toiminnan ja liikesuhteiden vaikutuksista sekä niihin liittyvistä riskeistä ja mahdollisuuksista, KWH-yhtymä teki arvoketjun kartoituksen. Kartoitus kattoi arvoketjun alkupään, oman toiminnan sekä loppupään.

2. Vaikutusten, riskien ja mahdollisuuksien alustava kartoitus sekä asiaankuuluvien sidosryhmien osallistaminen

Yhtymän toimintaan ja arvoketjuun liittyviä vaikutuksia, riskejä ja mahdollisuuksia kartoitettiin alustavasti olennaisten aiheiden tunnistamiseksi analyysin jatkokehitystä varten.

ESRS:n mukaisesti, ja ymmärtääkseen paremmin todellisia ja mahdollisia vaikutuksia, riskejä ja mahdollisuuksia kestävyysnäkökulmasta, kaksoisolennaisuusanalyysin kehittämiseen osallistettiin sekä sisäisiä että ulkoisia sidosryhmiä ja kestävyysasiantuntijoita. Haastatteluja tehtiin henkilöstöhallinnosta, taloushallinnosta, lakiasioista, riskienhallinnasta ja ympäristöasioista vastaavien kanssa. Lisäksi haastateltiin ulkoisia sidosryhmiä, kuten kestävyysasiantuntijoita, omistajia ja

taloudellisia neuvonantajia. Täydentävinä tietolähteinä käytettiin työntekijäkyselyjä vuosilta 2022 ja 2023 sekä asiakaskyselyä vuodelta 2023.

3. Aggregointi ja liiketoimintaryhmät

Koska KWH-yhtymä koostuu useiden eri toimialojen yrityksistä, laadittiin aluksi neljä erillistä kaksoisolennaisuusanalyysiä jokaiselle liiketoimintaryhmälle. Näiden analyysien tulokset huomioitiin koko yhtymän arvioinnissa.

Vaikutusten olennaisuutta arvioitiin yhdistämällä liiketoimintaryhmien positiiviset ja negatiiviset vaikutukset, painottaen niitä vaikutusten vakavuuden perusteella. Taloudellisen olennaisuuden arvioinnissa yhdistettiin liiketoimintaryhmien riskit ja mahdollisuudet niiden liikevaihdon osuuden ja pääoman kohdentamisen perusteella.

4. Vaikutuksen olennaisuuden arviointi

Vaikutustenarviointi sisälsi analyysin yhtymän toiminnan ja arvoketjun todellisista ja mahdollisista myönteisistä ja kielteisistä vaikutuksista ympäristöön ja ihmisiin.

Vaikutuksen vakavuus määritettiin arvioimalla haitallisen vaikutuksen mittakaavaa, laajuutta ja palautettavuutta. Positiivisen vaikutuksen arvioinnissa arvioitiin sen laajuus ja mittakaava. Mahdollisten vaikutusten todennäköisyys arvioitiin viisiportaisella asteikolla. Vaikutuksia tarkasteltiin lyhyellä, keskipitkällä ja pitkällä aikavälillä (raportointivuosi, 2–5 vuotta ja yli 5 vuotta).

Mittakaava: Kuinka vakava kielteinen vaikutus on tai kuinka merkittävä myönteinen vaikutus on ihmisille tai ympäristölle.

Laajuus: Kuinka laajasti kielteinen tai myönteinen vaikutus kohdistuu. Ympäristövaikutusten osalta laajuus voidaan tulkita ympäristövahinkojen laajuudeksi tai maantieteelliseksi levinneisyydeksi. Ihmisiin kohdistuvien vaikutusten laajuus voidaan tulkita niiden ihmisten lukumääräksi, joihin vaikutus on negatiivinen.

Palautettavuus: Voidaanko kielteiset vaikutukset korjata ja voidaanko ympäristö tai vaikutuspiirissä olevat ihmiset palauttaa entiseen tilaansa.

5. Taloudellisen olennaisuuden arviointi

Taloudellisessa olennaisuusarvioinnissa tarkasteltiin, voisiko jokin alue aiheuttaa taloudellisia vaikutuksia KWH-yhtymälle tai

sen tytäryhtiöille. Arvioinnissa huomioitiin myös olennaiset vaikutukset, jotka voivat olla olennaisten riskien ja mahdollisuuksien lähteitä. Arvioitujen taloudellisten tekijät sisälsivät vaikutukset liiketoiminnan kehitykseen, taloudelliseen asemaan, tulokseen, kassavirtaan, pääomakustannuksiin ja rahoituksen saatavuuteen.

Riskejä ja mahdollisuuksia arvioitiin yhtymän riskienhallintakäytännön mukaisesti huomioiden niiden toteutumisen todennäköisyys ja mahdollinen taloudellinen vaikutus. Riskejä ja mahdollisuuksia arvioitiin viisiportaisella asteikolla todennäköisyyden ja taloudellisten vaikutusten perusteella lyhyellä, keskipitkällä ja pitkällä aikavälillä (raportointivuoden aikana, 2–5 vuotta ja yli 5 vuotta). Taloudellisten vaikutusten laajuus arvioitiin ensisijaisesti laadullisin kuvauksin. Mikäli aiempia taloudellisia arvioita oli saatavilla, niitä käytettiin analyysin täydentämiseen.

6. Kaksoisolennaisuusanalyysin kynnsarvot ja tulokset

Vaikutavuuden ja taloudellisen näkökulman kannalta olennaisten teemojen tunnistamiseksi sovellettiin kynnsarvoja. Vaikutusten kynnsarvot perustuivat vakavuuden ja todennäköisyyden yhdistelmään. Ihmisoikeusvaikutusten arvioinnissa noudatettiin ESRS 1:n kohtaa 45, jossa vakavuus asetetaan etusijalle suhteessa todennäköisyyteen. Tämän huomioimiseksi sovellettiin vaihtoehtoista kynnsarvoa, kun ihmisoikeusvaikutukset oli tunnistettu. Taloudellisen olennaisuuden arvioinnissa käytettiin KWH-yhtymän riskienhallintakäytännössä määriteltyjä kynnsarvoja, jotka vastaavat merkittäviksi ja erittäin merkittäviksi katsottuja riskejä.

KWH-yhtymän johtoryhmä ja hallitus ovat tarkistaneet ja hyväksyneet kaksoisolennaisuusanalyysin tulokset. Tulos on yhtymän tilintarkastajien vahvistama.



Sana toimitusjohtajalta

KWH-yhtymä

Raportti lyhyesti

Kohokohtia liiketoimintaryhmistämme

Mirka

KWH Logistics

KWH Freeze

Prevox

1. Tietoja vastuullisuusraportista

1.1 Kestävän kehityksen johtaminen

1.2 Riskienhallinta ja sisäiset valvontajärjestelmät

1.3 Liiketoimintamalli, strategia ja sidosryhmien osallistaminen

1.4 KWH-yhtymän olennaiset kestävyyskysymykset

1.5 Yleiset julkistamisvaatimukset poliitikoille, toimenpiteille, mittareille ja tavoitteille

2. Ympäristö

2.1 Ilmastonmuutos

2.2 Epäpuhtaudet

2.3 Resurssien käyttö ja kiertotalous

2.4 Luokitusjärjestelmäasetuksen mukaiset tiedot

3. Sosiaaliset kysymykset

3.1 Oma työvoima

3.2 Arvoketjun työntekijät

3.3 Kuluttajat ja loppukäyttäjät

4. Yrityshallinto

5. Vastuulliset investoinnit

6. Vastuullisuusraportin kattamien

ESRS-standardien mukaiset tiedonantovaatimukset

Olennaiset aiheet	Olennaiset ala-aiheet	Merkitys liiketoimintaryhmillemme			
		Mirka	KWH Logistics	KWH Invest (Prevox)	KWH Freeze
E1. Ilmastonmuutos	Ilmastonmuutokseen sopeutuminen				
	Ilmastonmuutoksen hillintä				
	Energia				
E2. Pilaantuminen	Ilman pilaantuminen				
	Huolta aiheuttavat aineet				
	Erityistä huolta aiheuttavat aineet				
	Mikromuovit				
E5. Resurssien käyttö ja kiertotalous	Resurssien sisäänvirtaukset, mukaan lukien resurssien käyttö				
	Tuotteisiin ja palveluihin liittyvät resurssien ulosvirtaukset				
	Jäte				
S1. Oma työvoima	Työolot				
	Yhdenvertainen kohtelu ja mahdollisuudet kaikille				
S2. Arvoketjun työntekijät	Työolot				
	Yhdenvertainen kohtelu ja mahdollisuudet kaikille				
	Muut työhön liittyvät oikeudet				
S4. Kuluttajat ja loppukäyttäjät	Tietoihin liittyvät kuluttajiin ja/tai loppukäyttajiin kohdistuvat vaikutukset				
	Kuluttajien ja/tai loppukäyttäjien henkilökohtainen turvallisuus				
G1. Liiketoiminnan harjoittaminen	Yrityskulttuuri				
	Väärinkäytösten paljastajien suojelu				
	Korruptio ja lahjonta				

1.5 Yleiset julkistamisvaatimukset poliitikoille, toimenpiteille, mittareille ja tavoitteille

Käytäntöjen yleinen tiedonantovaatimus

Toimintaperiaatteita seurataan ja päivitetään tarvittaessa. Vuonna 2025 hallitus hyväksyi yhtymän Korruption vastaisen ohjeistuksen, Sosiaalisen vastuun politiikan, Hallintopolitiikan ja Ilmoituskanavaohjeistuksen, ja niitä noudatetaan nyt organisaatiossa. Hallitus tarkistaa ja hyväksyy kaikki yhtymän käytännöt ennen niiden käyttöönottoa. Kokonaisvastuu sisällöstä ja toteutuksesta on yhtymän johdolla, kun taas liiketoimintaryhmät vastaavat käytäntöjen soveltamisesta ja tarvittavien toimenpiteiden toteuttamisesta.

KWH-yhtymällä on useita käytäntöjä, jotka ohjaavat keskeisiä alueita sekä sisäisesti yhtymän työntekijöiden että yhtymän ja liiketoimintaryhmien toimittajien osalta. Käytännöt selventävät yhtymän sitoutumista merkittävien vaikutusten, riskien ja mahdollisuuksien hallintaan.

Olennaisiin kestävyysseikkoihin liittyvät toimet ja resurssit

KWH-yhtymä ei ole vielä laatinut yhtymänlaajuisia mittareita tai resurssien kohdentamista kaikkiin olennaisiin kestävä kehityksen kysymyksiin liittyen. Tämä työ on tarkoitus toteuttaa jatkossa yhtymän siirtyessä CSRD:n piiriin ja yhtymän tavoitteita toteutetaan. Samaan aikaan liiketoimintaryhmät toteuttavat erilaisia aloitteita, joista raportoidaan kestävä kehityksen raportin kullakin olennaisella osa-alueella.

Kohteiden yleinen tiedonantovaatimus

KWH-yhtymä ei ole tällä hetkellä asettanut yhtymätasoisia tavoitteita keskeisille kestävä kehityksen osa-alueille. Tavoitteet on tarkoitus suunnitella ja asettaa tilikauden 2026 aikana. Liiketoimintaryhmillä on kuitenkin omat tavoitteensa, kuten kasvihuonekaasupäästöjen vähentäminen, työtaturmien vähentäminen ja kierrätysmateriaalien käytön lisääminen. Tällä hetkellä yhtymän keskeisiä kestävä kehityksen osa-alueita seurataan hallitukselle raportoinnin ja ESG-strategian yleisten tavoitteiden kautta.



Sana toimitusjohtajalta

KWH-yhtymä

Raportti lyhyesti

Kohokohtia liiketoimintaryhmistämme

Mirka

KWH Logistics

KWH Freeze

Prevox

1. Tietoja vastuullisuusraportista

1.1 Kestävän kehityksen johtaminen

1.2 Riskienhallinta ja sisäiset valvontajärjestelmät

1.3 Liiketoimintamalli, strategia ja sidosryhmien osallistaminen

1.4 KWH-yhtymän olennaiset kestävyyskysymykset

1.5 Yleiset julkistamisvaatimukset poliitikoille, toimenpiteille, mittareille ja tavoitteille

2. Ympäristö

2.1 Ilmastonmuutos

2.2 Epäpuhtaudet

2.3 Resurssien käyttö ja kiertotalous

2.4 Luokitusjärjestelmäasetuksen mukaiset tiedot

3. Sosiaaliset kysymykset

3.1 Oma työvoima

3.2 Arvoketjun työntekijät

3.3 Kuluttajat ja loppukäyttäjät

4. Yrityshallinto

5. Vastuulliset investoinnit

6. Vastuullisuusraportin kattamien

ESRS-standardien mukaiset tiedonantovaatimukset

Hyväksytyt toimintaperiaatteet	Sisältö ja tarkoitus	Olennaiset alueet	Vaikutuksen kohteena olevat sidosryhmät	Korkein vastuutaso	Yhteydet kansainvälisiin standardeihin ja julistuksiin
Liiketoimintaperiaatteet	Liiketoimintaperiaatteet tarjoavat suuntaviivat sille, miten KWH-yhtymän tulee toimia vastuullisena omistajana ja työnantajana. Ne kuvaavat odotuksiamme yhtiöidemme ja henkilöstömme toiminnasta. Periaatteet ovat saatavilla osoitteessa www.kwhgroup.com .	Kaikki	KWH-yhtymän työntekijät	KWH-yhtymän hallitus	UN Global Compact, ILO:n ydinsopimukset, YK:n ihmisoikeuksien julistus, OECD:n monikansallisia yrityksiä ohjaavat periaatteet sekä YK:n liiketoimintaa ja ihmisoikeuksia koskevat ohjaavat periaatteet.
Liiketoimintakumppaneiden eettiset toimintaperiaatteet	Liiekekumppaneiden liiketoimintaperiaatteet määrittävät liiketoiminta-arvot, joita KWH-yhtymä edellyttää liiekekumppaneiltaan – mukaan lukien toimittajat, alihankkijat, jälleenmyyjät, edustajat ja konsultit. Periaatteet ovat saatavilla osoitteessa www.kwhgroup.com .	Kaikki	KWH-yhtymän liiekekumppanit	KWH-yhtymän hallitus	YK:n Global Compact, OECD:n toimintaohjeet monikansallisille yrityksille, ihmisoikeuksien yleismaailmallinen julistus, ILO:n työelämän perusperiaatteet ja -oikeudet sekä YK:n yritystoimintaa ja ihmisoikeuksia koskevat ohjaavat periaatteet
Ympäristöpolitiikka	Kattaa kokonaisvaltaisesti ympäristöjohtamisen, energian/ilmaston, päästöt, materiaalit, kehityskysymykset ja sidosryhmäsuhteet, toisin sanoen kaikki olennaiset ympäristöasiat. Dokumentti on sisäisesti työntekijöiden saatavilla ja se jaetaan tarvittaessa liiekekumppaneille.	Ilmastonmuutos, saastuminen ja resurssien käyttö sekä kiertotalous	KWH-yhtymän hallitus, työntekijät, urakoitsijat ja KWH-yhtymän kanssa vuorovaikutuksessa olevat ulkoiset sidosryhmät	KWH-yhtymän hallitus	YK:n Global Compact, OECD:n toimintaohjeet monikansallisille yrityksille ja Rion julistus ympäristöstä ja kehityksestä
Sosiaalisen vastuun politiikka	Käsittelee monimuotoisuutta, sukupuolten tasa-arvoa, inklusiivisuutta, palkkaa sekä koulutusta ja kehitystä. Dokumentti on sisäisesti työntekijöiden saatavilla ja se jaetaan tarvittaessa liiekekumppaneille.	Oma työvoimamme, arvoketjun työntekijät, kuluttajat ja loppukäyttäjät	KWH-yhtymän työntekijät sekä KWH-yhtymän toimintaan osallistuvat urakoitsijat, toimittajat ja sidosryhmät	KWH-yhtymän hallitus	YK:n Global Compact, ihmisoikeuksien yleismaailmallinen julistus, ILO:n julistus työelämän perusperiaatteista ja -oikeuksista sekä keskeiset yleissopimukset, YK:n lasten oikeuksien yleissopimus, OECD:n toimintaohjeet monikansallisille yrityksille ja YK:n yrityksiä ja ihmisoikeuksia koskevat ohjaavat periaatteet
Hallintopoliitiikka	Periaatteet sisältävät yrityksen eettiset toimintaperiaatteet ja soveltavat nollatoleranssia kaikenlaisen lahjontaan ja korruptioon, mukaan lukien lahjojen ja palvelusten rajoitukset. Periaatteet käsittelevät kaikkien työntekijöiden kilpailulainsäädännön noudattamista. Dokumentti on sisäisesti työntekijöiden saatavilla ja se jaetaan tarvittaessa liiekekumppaneille.	Liiketoiminnan harjoittaminen	KWH-yhtymän työntekijät sekä KWH-yhtymän toimintaan osallistuvat urakoitsijat, toimittajat ja sidosryhmät	KWH-yhtymän hallitus	UN Global Compact, Principles for Responsible Investments
Henkilöstöpolitiikka	Henkilöstöperiaatteissa käsitellään aiheita kuten monimuotoisuus, sukupuolten tasa-arvo ja inklusiivisuus, johtajuus ja koulutus/kehitys sekä terveys ja turvallisuus.	Oma työvoima	KWH-yhtymän työntekijät	KWH-yhtymän hallitus	
Sukupuolten tasa-arvo- ja yhdenvertaisuusperiaatteet	Käsittelee monimuotoisuutta, sukupuolten tasa-arvoa, inklusiivisuutta, palkkaa sekä koulutusta ja kehitystä.	Oma työvoima	KWH-yhtymän työntekijät	KWH-yhtymän hallitus	
Ilmoituskanavaohjeistus	Käytäntö koskee kaikkien työntekijöiden oikeutta esittää kysymyksiä epäilyistä väärinkäytöksistä tai epäeettisestä käyttäytymisestä ilman kostotoimien pelkoa. KWH-yhtymä käyttää Ethics Line -ilmoituslinjaa, joka on kolmannen osapuolen ylläpitämä luottamuksellinen viestintäkanava. Lisätietoja ilmoituskanavasta on osoitteessa www.kwhgroup.com .	Oma työvoimamme, arvoketjun työntekijät, kuluttajat ja loppukäyttäjät sekä vastuullinen liiketoiminta	KWH-yhtymän työntekijät	KWH-yhtymän hallitus	
Korruption vastainen ohjeistus	Ohjeistuksessa selitetään ja määritetään erilaisiakorruption ja lahjonnan muotoja sekä miten työntekijöiden tulee suhtautua niihin ja ilmoittaa mahdollisista poikkeamista.	Liiketoiminnan harjoittaminen	KWH-yhtymän työntekijät, konsultit, liiekekumppanit, toimittajat ja muut kolmannet osapuolet.	KWH-yhtymän hallitus	FN:s Global Compact, FN:s konvention mot korruption samt OECD:s konvention mot mutor och riktlinjer för multinationella företag

Sana toimitusjohtajalta

KWH-yhtymä

Raportti lyhyesti

Kohokohtia liiketoimintaryhmistämme

Mirka

KWH Logistics

KWH Freeze

Prevex

1. Tietoja vastuullisuusraportista

1.1 Kestävän kehityksen johtaminen

1.2 Riskienhallinta ja sisäiset valvontajärjestelmät

1.3 Liiketoimintamalli, strategia ja sidosryhmien osallistaminen

1.4 KWH-yhtymän olennaiset kestävyyskysymykset

1.5 Yleiset julkistamisvaatimukset poliitikoille, toimenpiteille, mittareille ja tavoitteille

2. Ympäristö

2.1 Ilmastonmuutos

2.2 Epäpuhtaudet

2.3 Resurssien käyttö ja kiertotalous

2.4 Luokitusjärjestelmäasetuksen mukaiset tiedot

3. Sosiaaliset kysymykset

3.1 Oma työvoima

3.2 Arvoketjun työntekijät

3.3 Kuluttajat ja loppukäyttäjät

4. Yrityshallinto

5. Vastuulliset investoinnit

6. Vastuullisuusraportin kattamien

ESRS-standardien mukaiset tiedonantovaatimukset

2. Ympäristö

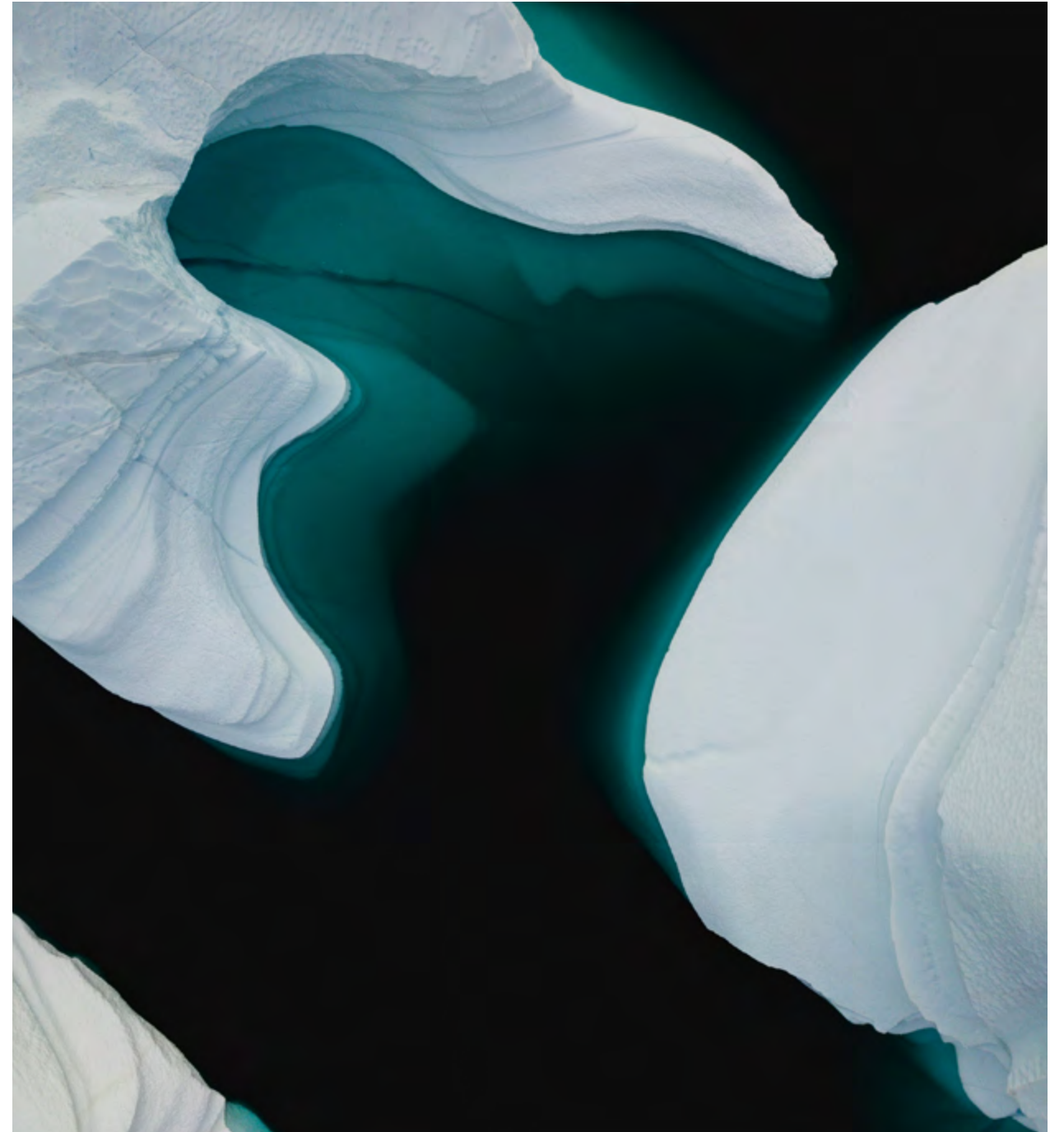
KWH-yhtymän ympäristövaikutukset liittyvät ensisijaisesti liiketoimintaryhmien toimintaan. Seuraavassa osiossa kuvataan yhtymän olennaiset ympäristöä koskevat aihealueet, jotka ovat E1 Ilmastonmuutos, E2 Epäpuhtaudet ja E5 Resurssien käyttö ja kiertotalous. Kunkin olennaisen osa-alueen alla esitetään KWH-yhtymän toimenpiteet negatiivisen vaikutuksen vähentämiseksi, tilikauden mittarit ja tarvittaessa mahdolliset taloudelliset vaikutukset. Strateginen työ aihealueilla "Vähentää ilmasto- ja ympäristövaikutusta" ja "Edistää kiertotaloutta ja vihreää teknologiaa" ohjaavat työtä ilmastonmuutoksen, saastumisen, resurssien käytön ja kiertotalouden parissa.

2.1 Ilmastonmuutos

Ilmastonmuutokseen ja energiankäyttöön liittyvät vaikutukset, riskit ja mahdollisuudet

Kaksoisolennaisuusanalyysin avulla KWH-yhtymä on tunnistanut ilmastoon liittyviä riskejä, mahdollisuuksia ja vaikutuksia sekä omissa toiminnoissaan että arvoketjun ylä- ja alapäässä. Kaikki KWH-yhtymän yritykset ovat teollisuusyrityksiä, mikä tarkoittaa, että niiden ilmastovaikutus näkyy useissa eri toiminnoissa. Tämä koskee esimerkiksi koneiden ja ajoneuvojen käyttöä, tilojen energiankulutusta ja materiaalien valintaa tuotannossa. Ilmastovaikutuksia syntyy myös arvoketjussa aina yritysten kannalta olennaisten materiaalien louhinnasta ja tuotannosta tuotteiden käyttöön ja lopulliseen jätteenkäsittelyyn. Tietoisuuden lisääminen KWH-yhtymän ilmastovaikutuksista ja energiankulutuksesta ja niiden aktiivinen hallinta ei ole ainoastaan vastaus ulkoisiin vaatimuksiin, vaan myös strateginen askel kohti yhtymän päästöjen ja ympäristövaikutusten vähentämistä.

Jatkossa konserni aikoo syventää analyysia siitä, miten ilmastoon liittyvät fyysiset riskit ja siirtymään liittyvät riskit voivat vaikuttaa yhtiöihin ja niiden liiketoimintamalleihin. Tämä johtuu siitä, että KWH-yhtymän yhtiöt toimivat eri teollisuus-





Sana toimitusjohtajalta

KWH-yhtymä

Raportti lyhyesti

Kohokohtia liiketoimintaryhmistämme

Mirka

KWH Logistics

KWH Freeze

Prevox

1. Tietoja vastuullisuusraportista

1.1 Kestävän kehityksen johtaminen

1.2 Riskienhallinta ja sisäiset valvontajärjestelmät

1.3 Liiketoimintamalli, strategia ja sidosryhmien osallistaminen

1.4 KWH-yhtymän olennaiset kestävyyskysymykset

1.5 Yleiset julkistamisvaatimukset poliitikoille, toimenpiteille, mittareille ja tavoitteille

2. Ympäristö

2.1 Ilmastonmuutos

2.2 Epäpuhtaudet

2.3 Resurssien käyttö ja kiertotalous

2.4 Luokitusjärjestelmäasetuksen mukaiset tiedot

3. Sosiaaliset kysymykset

3.1 Oma työvoima

3.2 Arvoketjun työntekijät

3.3 Kuluttajat ja loppukäyttäjät

4. Yrityshallinto

5. Vastuulliset investoinnit

6. Vastuullisuusraportin kattamien

ESRS-standardien mukaiset tiedonantovaatimukset

denaloilla, joista osa on riippuvaisia materiaaleista ja energiasta tuotannossaan ja toiset taas tuotteista ja polttoaineista palveluiden toimittamisessa. Yhtymä toimii aktiivisesti toimialoilla, joilla on merkittävä ilmastovaikutus ja joilla viranomaisen, asiakkaiden ja muiden sidosryhmien vaatimukset lisäävät tarvetta vähentää päästöjä ja toimia ennakoivasti ilmastokysymyksissä.

Ilmastonmuutoksen hillitsemisen siirtymäsuunnitelma

KWH-yhtymä on viime vuosina kerännyt tietoa ja laskenut kasvihuonepäästönsä ja aikoo jatkaa tätä työtä myös tulevaisuudessa. KWH-yhtymä ei ole tällä hetkellä kehittänyt yhtymänlaajuista ilmastomuutoksen hillitsemiseen liittyvää siirtymäsuunnitelmaa. Tällainen siirtymäsuunnitelma on kuitenkin tarkoitus kehittää ja ottaa käyttöön tulevina vuosina, jolloin yhtymällä on entistä paremmat mahdollisuudet saada yhdenmukaistettua tietoa ilmastoon liittyvistä päästöistä. KWH-yhtymä aikoo myös syventää analyysia siitä, miten fyysiset ilmastoriskit ja siirtymään liittyvät riskit voivat vaikuttaa yritysten liiketoimintamalleihin.

Ilmastoon liittyvät riskit ja skenaarioanalyysi

Yhtymän tytäryhtiöt tekevät vuosittain riskianalyysin selvittääkseen, miten ilmastoon liittyvät fyysiset riskit ja siirtymäriskit voivat vaikuttaa niiden liiketoimintamalliin.

Fyysiset ilmastoriskit

KWH-yhtymä altistuu fyysisille ilmastoriskeille, kuten myrskyille, tulville, rankkasateille ja lumisateille, jotka voivat vahingoittaa yhtymän rakennuksia ja tuotantolaitoksia. Näitä riskejä voi syntyä lyhyellä, keskipitkällä ja pitkällä aikavälillä, ja niiden odotetaan kasvavan ilmastomuutoksen myötä. Osana ennaltaehkäisevää työtä yhtymä ryhtyy aktiivisiin toimenpiteisiin toimintansa sopeuttamiseksi ilmastoon.

Siirtymäriskit

Yhtymä kohtaa useita siirtymäriskejä, mukaan lukien tarve investoida fyysisiin omaisuuseriin, kuten rakennuksiin, sopeuttaakseen niitä ilmastomuutokseen. Ilmastoon liittyvät tekijät voivat myös johtaa energian ja materiaalien kustannusten nousuun, joista yhtymän yritykset ovat riippuvaisia, esimerkiksi korkeamman verotuksen tai heikentyneen saatavuuden

seurauksena. Tämä vaikutus voi kohdistua suoraan yhtymään tai syntyä epäsuorasti toimitusketjuun kohdistuvien vaikutusten kautta. Yhtymätasolla arvioidaan, että tulevaisuudessa tarvitaan lisäresursseja lisääntyneiden raportointivaatimusten täyttämiseksi ja uusien säännösten noudattamiseksi.

Ilmastonmuutoksen sietokyky

KWH-yhtymä ei ole tehnyt ilmastoon liittyvien fyysisten ja siirtymäriskien sietokykyanalyysiä. Kuten siirtymäsuunnitelman, myös tämän työn on tarkoitus alkaa, ja sitä on tarkoitus kehittää tulevaisuudessa, kun ryhmällä on käytössään yhdenmukaisempaa dataa.

Ilmastonmuutostoimenpiteet ja -resurssit

KWH-yhtymä pyrkii määrätietoisesti vähentämään ilmastovaikeutustaan ja energiankulutustaan. Yhtymätasolla uusiutuvaa sähköä hankitaan toimintojen tarpeisiin Suomessa, jossa suurin osa tuotannosta tapahtuu. Muilta osin energiayhdistelmä koostuu suurelta osin ydinvoimapoljaisesta energiasta. Ostetun energian lisäksi useilla yhtymän yrityksillä on omaa tuotantoa aurinkokennojen ja muiden ratkaisujen avulla yhteistyössä ulkopuolisten kumppaneiden kanssa energiansaannin varmistamiseksi.

Liiketoimintaryhmillä on useita aloitteita ja toimenpiteitä yritysten ilmastovaikutusten hallitsemiseksi ja vähentämiseksi. Useat yhtymän liiketoimintaryhmät ovat riippuvaisia ajoneuvoista ja polttoaineista tuotteidensa ja palveluidensa toimittamisessa. Polttoaineiden käytön kielteisten vaikutusten vähentämiseksi tehdään jatkuvaa työtä polttoaineenkulutuksen tehostamiseksi ja fossiilisten polttoaineiden vaihtoehtojen arvioimiseksi.

Energiayhdistelmä ja energiatehokkuustoimenpiteet

Kokonaisuudessaan KWH-yhtymän energiankulutus pysyy samalla tasolla kuin edellisenä raportointivuonna, ja se on hieman noussut. KWH-yhtymä on viime vuosina työskennellyt parantaakseen tietojen laatua ja saatavuutta. Esimerkki tästä on se, että Prevoxilla on nyt uusiutuvalla energialle Vattenfallin alkuperätakuut. Tämä johtaa suurempaan varmuuteen tietystä energialähteestä tuotetun sähkön määrästä ja varmistaa, että sähkö on uusiutuvaa.

Energiankulutus ja energialähteiden yhdistelmä 2025

Energiankulutus ja yhdistelmä	2025
Fossiilinen energia	
Fossiilisen energian kokonaiskulutus (MWh)	105 580
Hiilen ja hiilituotteiden polttoaineenkulutus (MWh)	-
Raakaöljyn ja öljytuotteiden polttoaineenkulutus (MWh)	54 585
Polttoaineenkulutus luonnonkaasusta (MWh)	23 169
Polttoaineenkulutus muista fossiilisista lähteistä (MWh)	-
Ostetun tai hankitun sähkön, lämmön, höyryn ja jäädytyksen kulutus fossiilisista lähteistä (MWh)	27 826
Fossiilisten lähteiden osuus energian kokonaiskulutuksesta (%)	49
Ydinvoimalähteet	
Ydinenergian kokonaiskulutus (MWh)	58 357
Ydinenergian osuus energian kokonaiskulutuksesta (%)	27
Uusiutuvat lähteet	
Polttoaineen kulutus uusiutuvista lähteistä, sis. biomassasta (MWh)	4 272
Ostetun tai hankitun sähkön, lämmön, höyryn ja jäädytyksen kulutus uusiutuvista lähteistä (MWh)	44 092
Itse tuotetun uusiutuvan energian, joka ei ole polttoainetta, kulutus (MWh)	3 489
Uusiutuvan energian kokonaiskulutus (MWh)	51 853
Uusiutuvien lähteiden osuus energian kokonaiskulutuksesta (%)	24
Kokonaisenergia	
Energian kokonaiskulutus (MWh)	215 790



Sana toimitusjohtajalta

KWH-yhtymä

Raportti lyhyesti

Kohokohtia liiketoimintaryhmistämme

Mirka

KWH Logistics

KWH Freeze

Prevox

1. Tietoja vastuullisuusraportista

1.1 Kestävän kehityksen johtaminen

1.2 Riskienhallinta ja sisäiset valvontajärjestelmät

1.3 Liiketoimintamalli, strategia ja sidosryhmien osallistaminen

1.4 KWH-yhtymän olennaiset kestävyyskysymykset

1.5 Yleiset julkistamisvaatimukset poliitikoille, toimenpiteille, mittareille ja tavoitteille

2. Ympäristö

2.1 Ilmastonmuutos

2.2 Epäpuhtaudet

2.3 Resurssien käyttö ja kiertotalous

2.4 Luokitusjärjestelmäasetuksen mukaiset tiedot

3. Sosiaaliset kysymykset

3.1 Oma työvoima

3.2 Arvoketjun työntekijät

3.3 Kuluttajat ja loppukäyttäjät

4. Yrityshallinto

5. Vastuulliset investoinnit

6. Vastuullisuusraportin kattamien

ESRS-standardien mukaiset tiedonantovaatimukset

Energiaintensiteetti suhteessa liikevaihtoon	2025
Ilmastovaikutuksiltaan merkittävien alojen toiminnan kokonaisenergiankulutus suhteessa ilmastovaikutuksiltaan merkittävien alojen toiminnasta peräisin olevaan liikevaihtoon (MWh/MEUR)	332,6 (MWh/MEUR)

Energiaintensiteetti lasketaan vuosikertomuksessa raportoidun liikevaihdon perusteella.

KWH-yhtymään kuuluu useita yrityksiä, jotka toimivat ilmastomuutokseen vaikuttavilla aloilla. Näitä yrityksiä käytetään edellä mainitun energiantensiteetin laskemiseen.

Toimiala (NACE-koodi)	
Teollisuus (C)	C22.2.3 – Rakennusmuovi- tuotteiden valmistus C23.9.1 – Hioma-aineiden ja muiden ei-metallisten mineraalituotteiden valmistus
Kuljetus ja varastointi (H)	H49.4.1 – Maantiekuljetus, tavaraliikenne H52.1 – Tavaroiden varastointi ja säilytys H52.2.4 – Tavaroiden käsittely H52.2.9 – Muu tavaroiden käsittely
Kiinteistöt (L)	L68.2 – Omien tai vuokrattujen kiinteistöjen vuokraus ja hallinta

Kasvihuonekaasujen scope 1-, scope 2- ja scope 3 -bruttopäästöt ja kokonaispäästöt

Tämä on neljäs vuosi, kun KWH-yhtymä kerää tietoja kasvihuonekaasupäästöistä. Yhtymän nykyinen kasvihuonekaasupäästöjen kartoitus ja raportointi kattaa scope 1:n, scope 2:n (toimipaikka- ja markkinapohjainen) ja scope 3:n (kategoriat 3.1, 3.2, 3.3, 3.4, 3.5, 3.6, 3.7, 3.9, 3.11, 3.12, 3.13 ja 3.15).

Aiempina raportointivuosina datan kattavuus on ollut rajallinen, mutta vuonna 2025 yhtymä on tehnyt täydellisen kasvihuonekaasujen inventaarion kaikilla liiketoiminta-alueillaan, mikä on mahdollistanut aiempaa paremman kattavuuden.

Päästöjen vertailu vuosien 2024 ja 2025 välillä ei siksi ole merkityksellistä.

Scope 3 -päästöjen laskentamenetelmä sisältää toiminto- perusteisten ja kustannusperusteisten tietojen yhdistelmän. KWH-yhtymä pyrkii jatkuvasti parantamaan datan laatua,

mutta tietyissä osa-alueissa on edelleen rajoituksia, koska yksittäiset tytäryhtiöt eivät ole kyenneet toimittamaan riittävän laadukkaita tietoja. Yhtymä jatkaa sekä tietojen laadun että menetelmien parantamista tulevana raportointivuosina, mikä voi vaikuttaa tuleviin vuosittaisiin vertailuihin.

Kasvihuonekaasujen scope 1-, scope 2- ja scope 3 -bruttopäästöt ja kokonaispäästöt	2025
Scope 1 -kasvihuonekaasupäästöt	
Kasvihuonekaasujen scope 1 -bruttopäästöt (tCO ₂ -ekv.)	20 757
Scope 1 -kasvihuonekaasupäästöjen osuus säännellystä päästökauppajärjestelmästä (%)	-
Scope 2 -kasvihuonekaasupäästöt	
Kasvihuonekaasujen sijaintiperusteiset scope 2 -bruttopäästöt (tCO ₂ -ekv.)	9 412
Kasvihuonekaasujen markkinaperusteiset scope 2 -bruttopäästöt (tCO ₂ -ekv.)	10 701
Scope 3 -kasvihuonekaasupäästöt	
Kasvihuonekaasujen epäsuorat (scope 3) kokonaisbruttopäästöt (tCO ₂ -ekv.)	270 015
1 Ostetut tavarat ja palvelut	109 830
2 Tuotantohyödykkeet	29 948
3 Polttoaineeseen ja energiaan liittyvät toiminnot (jotka eivät sisälly scope 1- tai scope 2 -päästöihin)	7 097
4 Tuotantoketjun alkupään kuljetukset ja jakelu	53 954
5 Toiminnassa muodostuva jäte	5 375
6 Liiketoimintaan liittyvä matkustaminen	11 689
7 Työsuhteisten työntekijöiden työmatkaliikenne	4 188
9 Kuljetukset tuotantoketjun loppupäässä	2 754
11 Myytyjen tuotteiden käyttö	14 600
12 Myytyjen tuotteiden käsittely käyttöiän lopussa	16 833
13 Tuotantoketjun loppupään vuokratut omaisuuserät	89
15 sijoitusta	13 659
Kokonaiskasvihuonekaasupäästöt	
Kokonaiskasvihuonekaasupäästöt (sijaintiperusteiset) (tCO ₂ -ekv.)	300 184
Kokonaiskasvihuonekaasupäästöt (markkinaperusteiset) (tCO ₂ -ekv.)	301 472

1. Päästöt lasketaan GHG-protokollan (Greenhouse Gas Protocol) "operatiivisen kontrollin periaatteen" mukaisesti ja DEFRA 2024:n, IEA 2025:n, Ecoinvent v3.11:n ja muiden GWP 100:n päästökertoimien avulla.

2. Laskelmissa käytetyt oletukset koskevat esim. jätemääriä, ostettuja tavaroita ja palveluita sekä työsuhteisten työntekijöiden työmatkaliikennettä.

Sana toimitusjohtajalta

KWH-yhtymä

Raportti lyhyesti

Kohokohtia liiketoimintaryhmistämme

Mirka

KWH Logistics

KWH Freeze

Prevex

1. Tietoja vastuullisuusraportista

- 1.1 Kestävän kehityksen johtaminen
- 1.2 Riskienhallinta ja sisäiset valvontajärjestelmät
- 1.3 Liiketoimintamalli, strategia ja sidosryhmien osallistaminen
- 1.4 KWH-yhtymän olennaiset kestävyyskysymykset
- 1.5 Yleiset julkistamisvaatimukset poliitikoille, toimenpiteille, mittareille ja tavoitteille

2. Ympäristö

- 2.1 Ilmastonmuutos
- 2.2 Epäpuhtaudet
- 2.3 Resurssien käyttö ja kiertotalous
- 2.4 Luokitusjärjestelmäasetuksen mukaiset tiedot

3. Sosiaaliset kysymykset

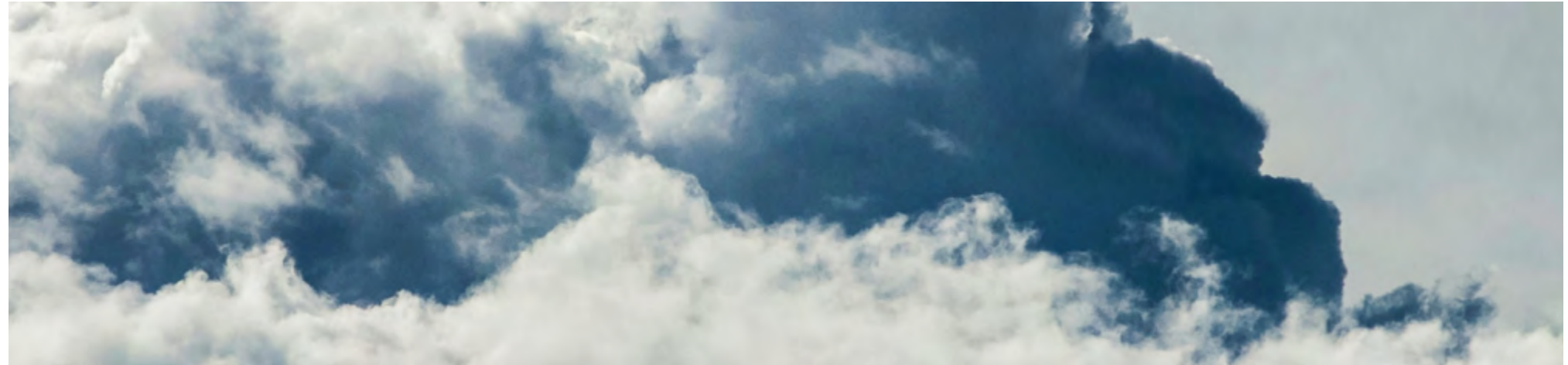
- 3.1 Oma työvoima
- 3.2 Arvoketjun työntekijät
- 3.3 Kuluttajat ja loppukäyttäjät

4. Yrityshallinto

5. Vastuulliset investoinnit

6. Vastuullisuusraportin kattamien

ESRS-standardien mukaiset tiedonantovaatimukset



Kasvihuonekaasuintensiteetti liikevaihtoon suhteutettuna	2025
Kasvihuonekaasujen (sijaintiperusteiset) kokonaispäästöt suhteessa liikevaihtoon (tCO ₂ e/MEUR)	476
Kasvihuonekaasujen (markkinaperusteiset) kokonaispäästöt suhteessa liikevaihtoon (tCO ₂ e/MEUR)	478

Kasvihuonekaasuintensiteetti lasketaan vuosikertomuksessa raportoidun liikevaihdon perusteella.

Päästöhyvityksillä rahoitettavat kasvihuonekaasujen poistot ja kasvihuonekaasupäästöjen hillintähankkeet

KWH-yhtymän omissa toiminnoissa ja arvoketjussa ei kerätä tai varastoida kasvihuonekaasuja. Prevex kuitenkin rahoittaa hankkeita, jotka pyrkivät vähentämään kasvihuonekaasupäästöjä ostamalla päästöhyvityksiä. Ostettuja hiilidioksidihvityksiä on käytetty osana julkisia väitteitä vuoden 2025 toiminnan hiilineutraaliudesta, joka sisältää sekä scope 1:n että scope 2:n päästöt.

Prevexin hiilidioksidipäästövähennysten käyttö ei vaikuta yrityksen yleisiin ilmastotavoitteisiin, mutta toimii niitä täydentävänä tekijänä. Perusvuodesta 2018 lähtien Prevex on vähentänyt päästöjään scope 1- ja 2-tasoilla 97 %. Loput 3 % kompensoidaan hiilidioksidipäästöjä vähentävillä hankkeilla.

Yhtiön tavoitteena on vähitellen vähentää tämän kompensointin tarvetta ja sen sijaan vähentää edelleen omia päästöjään. Tiedot hiilidioksidipäästöoikeuksien tulevasta peruuttamisesta heijastavat nykytilannetta ja yhtiön aikoja, jotka pysyvät voimassa niin kauan kuin tulevaisuudessa ei tapahdu merkittäviä muutoksia.

Raportointivuoden aikana peruutetut päästöhyvitykset	2025
Yhteensä (tCO ₂ -ekv.)	54
Osuus poistoprojekteista (%)	-
Osuus päästövähennysprojekteista (%)	100
Osuus tunnustetuista laatustandardeista (%)	100
EU:n sisäisten hankkeiden osuus (%)	100
Päästöhyvitysten osuus, joka katsotaan vastaaviksi mukautuksiksi (%)	100

Päästöhyvitykset, jotka on tarkoitus peruuttaa tulevaisuudessa	Määrä 2026 asti
Yhteensä (tCO ₂ -ekv.)	0

Sisäinen hiilen hinnoittelu

KWH-yhtymällä ei ole vielä sisäistä hiilidioksidin hinnoittelujärjestelmää.

Olennaisten fyysisten ja siirtymäriskien ja mahdollisten ilmastoon liittyvien mahdollisuuksien ennakoitujen taloudelliset vaikutukset

KWH-yhtymän kaksoisolennaisuusanalyysin avulla tunnistettujen ilmastoriskien perusteella odotetaan tiettyjä taloudellisia vaikutuksia. Nämä riskit voivat vaikuttaa yhtymän varoihin, taloudelliseen tulokseen ja kassavirtaan. Tällä hetkellä riskien katsotaan olevan rajallisia ottaen huomioon yhtymän maantieteelliset toiminta-alueet, mutta tämä voi muuttua ajan myötä. Siirtymäriskien katsotaan vaikuttavan ensisijaisesti yhtymän toimintakustannuksiin, esimerkiksi materiaalien ja energian hintojen nousun sekä siirtymän edellyttämien investointien kautta. Samaan aikaan on olemassa ilmastoon liittyviä mahdollisuuksia, mukaan lukien ilmastomuutokseen sopeutumishankkeisiin ja materiaalivalintoihin liittyvät mahdollisuudet, jotka voivat luoda kilpailuetuja ja vahvistaa yhtymän markkina-asemaa.

KWH-yhtymä syventää ilmastoon liittyvien riskien ja mahdollisuuksien, mukaan lukien niiden mahdollisten taloudellisten seurausten, analyysia tavoitteenaan vahvistaa sekä ilmastovaikutusten ymmärrystä että ilmastomuutokseen sopeutumisen strategista työtä.

Sana toimitusjohtajalta

KWH-yhtymä

Raportti lyhyesti

Kohokohtia liiketoimintaryhmistämme

Mirka

KWH Logistics

KWH Freeze

Prevex

1. Tietoja vastuullisuusraportista

1.1 Kestävän kehityksen johtaminen

1.2 Riskienhallinta ja sisäiset valvontajärjestelmät

1.3 Liiketoimintamalli, strategia ja sidosryhmien osallistaminen

1.4 KWH-yhtymän olennaiset kestävyyskysymykset

1.5 Yleiset julkistamisvaatimukset poliitikoille, toimenpiteille, mittareille ja tavoitteille

2. Ympäristö

2.1 Ilmastonmuutos

2.2 Epäpuhtaudet

2.3 Resurssien käyttö ja kiertotalous

2.4 Luokitusjärjestelmäasetuksen mukaiset tiedot

3. Sosiaaliset kysymykset

3.1 Oma työvoima

3.2 Arvoketjun työntekijät

3.3 Kuluttajat ja loppukäyttäjät

4. Yrityshallinto

5. Vastuulliset investoinnit

6. Vastuullisuusraportin kattamien

ESRS-standardien mukaiset tiedonantovaatimukset

2.2 Epäpuhtaudet

Epäpuhtauksiin liittyvät vaikutukset, riskit ja mahdollisuudet

Kaksoisolennaisuusanalyysin avulla KWH-yhtymä on tunnistanut ja arvioinut epäpuhtauksiin liittyviä riskejä, mahdollisuuksia ja vaikutuksia sekä omista toiminnoistaan että koko arvoketjussa. Koska yhtymän yritykset toimivat eri toimialoilla, liikaantumiseen liittyy sekä vaikutuksia että riskejä.

Ilmansaasteita esiintyy useissa liiketoiminnan osissa, mukaan lukien yhtymän ajoneuvojen käytössä, jossa fossiilisten polttoaineiden palaminen tuottaa typpi- ja rikkioksidi-, metaani- ja hiilimonoksidi- sekä pöly- ja hiukkaspäästöjä. Tähän vaikuttavat myös tuotantoprosessit, kuten laserleikkaus ja pintakäsittely, jotka tuottavat formaldehydiä ja muita haihtuvia orgaanisia yhdisteitä. Ottaen huomioon näiden päästöjen mahdolliset vaikutukset työntekijöihin ja lähialueisiin, liiketoimintaryhmät työskentelevät aktiivisesti päästöjen vähentämiseksi ja ehkäisemiseksi. Epäpuhtauksia esiintyy todennäköisesti myös arvoketjun alku- ja loppupäässä, esimerkiksi materiaalien ja komponenttien, kuten muovien, elektroniikan ja polttoaineen, tuotannon ja kuljetuksen aikana.

Muovia käytetään yhtymän liiketoiminnoissa sekä tuotantopanoksena, kuten muovipelletteinä tuotannossa, että pakkauksissa. Mikromuoveja käytetään joissakin tapauksissa Prevexin ja Mirkan toiminnoissa. Sitä voi esiintyä myös renkaiden kulumisen, tiettyjen valmistusprosessien ja jätteenkäsittelyn takia.

Huolta aiheuttavia ja erittäin suurta huolta aiheuttavia aineita esiintyy tietyissä toiminnoissa, sekä tuotteiden valmistuksessa että kemikaalien suorassa käytössä. Esimerkiksi Mirka käyttää hiekkapaperin ja kiillotusaineiden tuotannossa paljon kemikaaleja, kuten liimoja, happoja, emäksiä, öljyjä ja prosessikemikaaleja, kuten voiteluaineita ja hydraulikkaöljyjä. KWH Logistics käyttää pääasiassa ajoneuvojen ja koneiden kunnossapidossa kemikaaleja, kuten polttoaineita, öljyjä ja lasinpesunesteitä, mutta ei käsittele mitään aineita, jotka aiheuttaisivat merkittävää huolta. KWH Freeze käyttää toiminnassaan tiettyjä kemikaaleja, muun muassa ajoneuvoissa ja koneissa, ja sillä on suljetut kylmälaitokset, joissa käytetään hiilidioksidia ja ammoniakkia ja joissa sovelletaan tiukkoja



turvallisuusmenettelyjä vuotoriskin minimoimiseksi. Joissakin Prevexin tuotteissa käytetään messinkiä, joka sisältää erityistä huolta aiheuttavaksi aineeksi luokiteltua lyijyä. Prevex on työskennellyt aktiivisesti poistaakseen lyijyn tuotteistaan ja tarjoaa nyt 99 % tuotteistaan lyijyttömänä.

Epäpuhtauksiin liittyvät toimet ja resurssit

KWH-yhtymän liiketoimintaryhmät työskentelevät jatkuvasti ympäristövaikutusten vähentämiseksi ja mahdollisten riskien rajoittamiseksi. Tämä saavutetaan omien ympäristöasioiden hallintajärjestelmien ja tuotevalikoiman avulla sekä tekemällä tiivistä yhteistyötä toimittajien kanssa.

Mikromuovien leviämisen vähentämiseksi liiketoimintaryhmät noudattavat huolellista jätehuoltoa ja käyttävät muovia uudelleen mahdollisuuksien mukaan. Esimerkiksi Mirka on laajentanut tuotevalikoimaansa vuoden aikana ottaen huomioon EU:n mikromuovidirektiivin. Lisäksi yritykset työskentelevät aktiivisesti korvataksaan aineita, joita pidetään erityisen on-

gelmallisina. Useita näistä on jo korvattu vähemmän haitallisia vaihtoehtoilta, vaikka joitakin haasteita on edelleen.

Ympäristöasioiden hallintajärjestelmät määrittelevät selkeät ohjeet kemikaalien hallinnalle. Näitä ovat varastoluettelot ja kemikaalien oikeanlaista käsittelyä ja varastointia koskevat määräykset.

Ilmansaasteet sekä mikromuovien käyttö ja tuottaminen

Ilmapäästöjen ympäristövaikutusten arvioidaan kaksoisolennaisuusanalyysin perusteella olevan olennainen osa-alue sekä Mirkalle että KWH Logisticsille. Aivan kuten viime vuonna, Mirka ei ylitä yhtäkään raportointivaatimuksia edellyttävää kynnysarvoa. Sama pätee KWH Logisticsiin, joka on kerännyt tänä vuonna tietoa aihealueesta. Molemmat yritykset jatkavat seurantaa ja asiaankuuluvien tietojen keräämistä ja raportoivat, jos kynnysarvot ylittyvät tulevaisuudessa.

Käytetyt ja tuotetut mikromuovit

Mikromuovit	Määrä 2024 (tonnia)	Määrä 2025 (tonnia)
Käytetty määrä	2 244	2 590
Tuotettu määrä	Tietoja ei ole saatavilla	Tietoja ei ole saatavilla

- Sisältää tiedot Mirka- ja Prevex-liiketoimintaryhmistä.
- Selvitys perustuu Mirkan osalta tietoihin mikromuoveja sisältävien tuotteiden käytöstä ja mikromuovien osuudesta näissä tuotteissa.

Huolta aiheuttavat aineet ja erityistä huolta aiheuttavat aineet

KWH-yhtymä on aiemmin aloittanut työn huolta aiheuttavien aineiden ja erityistä huolta aiheuttavien aineiden sisään- ja ulosvirtauksia koskevien tietojen keräämiseksi ja raportointiksi. Tiedonkeruu ei ole tällä hetkellä vielä kattavaa, mutta tavoitteena on parantaa sekä kattavuutta että tiedon laatua vähitellen tulevaisuudessa.

Taulukoissa raportoidaan vain ne vaaraluokat, jotka ylittävät raportointivaatimuksille sovellettavat kynnysarvot.

Sana toimitusjohtajalta

KWH-yhtymä

Raportti lyhyesti

Kohokohtia liiketoimintaryhmistämme

Mirka

KWH Logistics

KWH Freeze

Prevex

1. Tietoja vastuullisuusraportista

1.1 Kestävän kehityksen johtaminen

1.2 Riskienhallinta ja sisäiset valvontajärjestelmät

1.3 Liiketoimintamalli, strategia ja sidosryhmien osallistaminen

1.4 KWH-yhtymän olennaiset kestävyyskysymykset

1.5 Yleiset julkistamisvaatimukset poliitikoille, toimenpiteille, mittareille ja tavoitteille

2. Ympäristö

2.1 Ilmastonmuutos

2.2 Epäpuhtaudet

2.3 Resurssien käyttö ja kiertotalous

2.4 Luokitusjärjestelmäasetuksen mukaiset tiedot

3. Sosiaaliset kysymykset

3.1 Oma työvoima

3.2 Arvoketjun työntekijät

3.3 Kuluttajat ja loppukäyttäjät

4. Yrityshallinto

5. Vastuulliset investoinnit

6. Vastuullisuusraportin kattamien

ESRS-standardien mukaiset tiedonantovaatimukset

Huolta aiheuttavat aineet, joita tuotetaan, käytetään tai hankitaan

Vaaraluokat	Määrä 2024 (tonnia)	Määrä 2025 (tonnia)
Akuutti myrkyllisyys	240	242
Ihoa syövyttävä tai ärsyttävä	126	128
Vakava silmävamma tai silmien ärsytys	74	75
Hengitysteiden/ihon herkistyminen	77	32
Karsinogeenisuus	97	96
Elinkohtainen myrkyllisyys – toistuva altistuminen	211	210
Aspiraatiovaara	98	96
Vaarallinen vesiympäristölle	193	128
Pitkäikäinen, biokertyvä ja myrkyllinen tai erittäin pitkäikäinen ja erittäin biokertyvä	0,4	0,2

Sisältää tiedot kaikista neljästä liiketoimintaryhmästä.

Päästöihin, tuotteisiin ja palveluihin sisältyvät huolta aiheuttavat aineet

Vaaraluokat	Määrä 2024 (tonnia)	Määrä 2025 (tonnia)
Akuutti myrkyllisyys	97	96
Ihoa syövyttävä tai ärsyttävä	97	96
Vakava silmävamma tai silmien ärsytys	2	0,1
Karsinogeenisuus	97	96
Elinkohtainen myrkyllisyys – toistuva altistuminen	97	96
Aspiraatiovaara	97	96
Vaarallinen vesiympäristölle	104	172
Pitkäikäinen, liikkuva ja myrkyllinen tai erittäin pitkäikäinen ja erittäin liikkuva	0,35	0,18
Pitkäikäinen, biokertyvä ja myrkyllinen tai erittäin pitkäikäinen ja erittäin biokertyvä	0,4	0,2

Sisältää tiedot kaikista neljästä liiketoimintaryhmästä.

Erityistä huolta aiheuttavat aineet, joita tuotetaan, käytetään tai hankitaan

Vaaraluokat	Määrä 2024 (tonnia)	Määrä 2025 (tonnia)
Pitkäikäinen, liikkuva ja myrkyllinen tai erittäin pitkäikäinen ja erittäin liikkuva	0,35	0,18
Pitkäikäinen, biokertyvä ja myrkyllinen tai erittäin pitkäikäinen ja erittäin biokertyvä	0,4	0,2

Sisältää tiedot Mirka- ja Prevex-liiketoimintaryhmistä.

Päästöihin, tuotteisiin ja palveluihin sisältyvät erityistä huolta aiheuttavat aineet

Vaaraluokat	Määrä 2024 (tonnia)	Määrä 2025 (tonnia)
Pitkäikäinen, biokertyvä ja myrkyllinen tai erittäin pitkäikäinen ja erittäin biokertyvä	0,4	0,2

Sisältää tiedot Mirka- ja Prevex-liiketoimintaryhmistä.

Sana toimitusjohtajalta

KWH-yhtymä

Raportti lyhyesti

Kohokohtia liiketoimintaryhmistämme

Mirka

KWH Logistics

KWH Freeze

Prevex

1. Tietoja vastuullisuusraportista

1.1 Kestävän kehityksen johtaminen

1.2 Riskienhallinta ja sisäiset valvontajärjestelmät

1.3 Liiketoimintamalli, strategia ja sidosryhmien osallistaminen

1.4 KWH-yhtymän olennaiset kestävyyskysymykset

1.5 Yleiset julkistamisvaatimukset poliitikoille, toimenpiteille, mittareille ja tavoitteille

2. Ympäristö

2.1 Ilmastonmuutos

2.2 Epäpuhtaudet

2.3 Resurssien käyttö ja kiertotalous

2.4 Luokitusjärjestelmäasetuksen mukaiset tiedot

3. Sosiaaliset kysymykset

3.1 Oma työvoima

3.2 Arvoketjun työntekijät

3.3 Kuluttajat ja loppukäyttäjät

4. Yrityshallinto

5. Vastuulliset investoinnit

6. Vastuullisuusraportin kattamien

ESRS-standardien mukaiset tiedonantovaatimukset

2.3 Resurssien käyttö ja kiertotalous

Resurssien käyttöön ja kiertotalouteen liittyvät vaikutukset, riskit ja mahdollisuudet

KWH-yhtymän kaikki yhtiöt ovat riippuvaisia fyysisistä resursseista. Valmistavat liiketoimintayksiköt käyttävät tuotannossaan erilaisia materiaaleja ja komponentteja, ja kaikissa yhtiöissä tarvitaan tuotteita ja koneita päivittäisessä toiminnassa. Resurssien käytön vähentäminen ja tehostaminen on siksi tärkeä askel yhtymän kokonaisuusympäristövaikutusten pienentämisessä.

Suuri osa yhtymän vaikutuksesta syntyy yhtymän arvoketjussa – sekä alkupäässä esimerkiksi raaka-aineiden hankinnassa ja komponenttien valmistuksessa että loppupään prosesseissa, kuten jätehuollossa. Erityisesti valmistusyrityksissä on merkittäviä mahdollisuuksia edistää kiertotalouden mukaisten resurssien hallintaa tietoisten materiaalivalintojen, kestävän tuotesuunnittelun ja vastuullisen jätteenkäsittelyn avulla.

Näiden mahdollisuuksien hyödyntämiseksi KWH-yhtymä on käynnistänyt useita aloitteita sekä liiketoimintaryhmien sisällä että yhteistyössä ulkopuolisten toimijoiden kanssa. Esimerkiksi tästä on Mirkan työ CIGMA-hiomaraetehtaan rakentamiseksi. Se mahdollistaa kiertotalouden lisäämisen, koska siinä käytetään sekä Mirkan omasta että heidän asiakkaidensa toiminnasta syntyviä jäännösmateriaaleja. Tehtaan odotetaan olevan valmis testeihin kesällä 2026.

Resurssien käyttöön ja kiertotalouteen liittyvät toimet ja resurssit

Yhtymän valmistavat liiketoimintaryhmät pyrkivät jatkuvasti parantamaan resurssien käyttöään ja edistämään kiertotaloutta.

Kuten edellä mainittiin, CIGMA-hiomaraetehtaan rakentaminen on keskeinen osa kiertotalouden lisäämistä. CIGMA-laitos on suunniteltu edistämään kiertotaloutta hyödyntämällä teollisuuden jätevirtoja ja jauhausjätteitä sekä tuotannosta että loppukäyttäjiltä. Nämä materiaalit käsitellään ja muunnetaan uusiksi keraamisiksi hiomaraakeiksi. CIGMA-projektissa kehitetty kiertotalousmenetelmä mahdollistaa uusien rakeiden



korvaamisen kierrätetyllä jauhausmateriaalilla ja sivuvirroilla, jotka tällä hetkellä luokitellaan jätteeksi. Tämä on tärkeä askel kohti resurssitehokkuuden parantamista ja ympäristövaikutusten vähentämistä.

Lisäksi Mirka tekee yhteistyötä useiden yritysten kanssa Suomessa ja muualla EU:ssa osittain Business Finlandin rahoittamassa SHAPE Ecosystem -hankkeessa, joka käynnistyi vuonna 2023 ja kestää viisi vuotta. Hanke on strateginen yhteistyöhanke teollisuuden vihreän siirtymän vauhdittamiseksi. Se keskittyy kestäviin materiaaleihin, kiertotalousratkaisuihin ja yhteistyöhön koko arvoketjussa. SHAPEn keskeinen osahanke koskee tuotteiden ja materiaalien jäljitettävyyden ja seurannan lisäämistä, jotta niiden elinkaari ymmärretään paremmin. Mirka tarjoaa myös huolto- ja korjauspalveluita sekä varaosien myyntiä, mikä pidentää käyttöikää ja vähentää resurssien tarvetta.

Prevex keskittyy voimakkaasti kierrätysmuovin osuuden lisäämiseen tuotteissaan sekä uusiutuvien materiaalien käytön lisäämiseen esimerkiksi pakkauksissa. Pakkausten osalta Prevex pystyy nyt tarjoamaan muovittomia pakkauksia kaikille tuotteille asiakkaan niin pyytessä.

Resurssien sisäänvirtaukset

KWH-yhtymä on jatkanut tiedonkeruuta ja parantanut tiedon laatua keskeisten resurssien sisäänvirtauksen yhteydessä. Kerättyjen tietojen kattavuudessa ja laadussa on kuitenkin edelleen tiettyjä rajoituksia. Tähän vaikuttavat osittain liiketoimintajärjestelmistämme saatavilla olevat tiedot ja osittain erilaiset arviot. On myös olemassa riski, että kaksinkertaista laskentaa on tapahtunut.

Yhtymän toiminta on riippuvainen useista keskeisistä resursseista tuotteiden ja palveluiden tuottamiseksi. Näitä ovat muun muassa paperi, rakeet ja liimat hiomapaperin valmistukseen, kemikaalit ja öljyt, muovipelletit kuten polypropeeni ja polyeteeni, muovi- ja metalliosat, moottorit, akut ja elektroniikka sekä pakkausmateriaalit, kuten muovi ja pahvi. Tämän lisäksi tarvitaan koneita, työkaluja, työvaatteita, IT-laitteita ja muita tukiresursseja. Koska useat yritykset käyttävät elektroniikkaa, harvinaisia maametalleja ja mineraaleja sisältyy myös tiettyjen tuotteiden komponentteihin.

Resurssien sisäänvirtaukset	2025
Tuotteiden kokonaispaino (tonnia)	360
Käytettyjen teknisten materiaalien kokonaispaino (tonnia)	11 570
Käytettyjen biologisten materiaalien kokonaispaino (tonnia)	2 365
Tuotteiden ja materiaalien kokonaispaino (tonnia)	14 295
Uudelleenkäytetyt tai kierrätetyt syöttömateriaalit	
Uudelleenkäytettyjen ja kierrätettyjen materiaalien ja komponenttien kokonaispaino (tonnia)	1 725
Toissijaisten uudelleenkäytettyjen tai kierrätettyjen komponenttien prosenttiosuus (%)	12

Biologisia materiaaleja ei ole sisällytetty, koska niitä ei ole raportoitu kuluvalle raportointivuodelle.



Sana toimitusjohtajalta

KWH-yhtymä

Raportti lyhyesti

Kohokohtia liiketoimintaryhmistämme

Mirka

KWH Logistics

KWH Freeze

Prevex

1. Tietoja vastuullisuusraportista

1.1 Kestävän kehityksen johtaminen

1.2 Riskienhallinta ja sisäiset valvontajärjestelmät

1.3 Liiketoimintamalli, strategia ja sidosryhmien osallistaminen

1.4 KWH-yhtymän olennaiset kestävyyskysymykset

1.5 Yleiset julkistamisvaatimukset poliitikoille, toimenpiteille, mittareille ja tavoitteille

2. Ympäristö

2.1 Ilmastonmuutos

2.2 Epäpuhtaudet

2.3 Resurssien käyttö ja kiertotalous

2.4 Luokitusjärjestelmäasetuksen mukaiset tiedot

3. Sosiaaliset kysymykset

3.1 Oma työvoima

3.2 Arvoketjun työntekijät

3.3 Kuluttajat ja loppukäyttäjät

4. Yrityshallinto

5. Vastuulliset investoinnit

6. Vastuullisuusraportin kattamien

ESRS-standardien mukaiset tiedonantovaatimukset

Resurssien ulosvirtaukset

KWH-yhtymällä on laaja tuotevalikoima, kuten hiomamateriaaleja, hiomakoneita ja vesilukkoja. Tuotantoyrityksemme työskentelevät jatkuvasti kiertotalouden suorituskyvyn parantamiseksi ja ovat toteuttaneet useita resurssitehokkuuteen ja kiertotalouteen liittyviä toimenpiteitä. Muun muassa korkeaa laatua ja kestävyyttä priorisoidaan tuotteiden käyttöiän pidentämiseksi, työntekijöitä koulutetaan kiertotaloussuunnittelun periaatteista sekä pyritään käyttämään kierrätysmuovia ja muita uusioraaka-aineita.

Jätettä syntyy väistämättä valmistuksessa ja muissa toiminnoissa. Liiketoimintaryhmät pyrkivät noudattamaan mahdollisimman laajasti jätehierarkiaa jätteen määrän vähentämiseksi. Merkittävimpiä jätevirtoja ovat: 1) hiekkapaperin ja vesilukkojen valmistuksesta syntyvät jäännösmateriaalit, 2) käytettyjen kemikaalien, öljynsuodattimien ja vastaavien vaarallinen jäte ja 3) käsittelyssä vaurioituneet ja käyttökeltotomat tavarat ja elintarvikkeet.

Vuonna 2025 loppukäsittelyyn menevän vaarallisen jätteen osuus on kasvanut vuoteen 2024 verrattuna. Tämä johtuu siitä, että samaa määrää vaarallista jätettä ei ole pystytty kierrättämään samassa määrin kuin ennen. Tähän on vaikuttanut se, että Prevexillä ei ole ollut samoja mahdollisuuksia kierrättää yhtä suurta osuutta jätteistään kuin ennen. Myös jätehuoltokumppanin vaihtaminen on vaikuttanut lopputulokseen, mutta muutoksen tarkoituksena on parantaa jätehuoltoa pitkällä aikavälillä ja lisätä hävitettäväksi ohjatun jätteen määrää.

Jättemäärät	2024	2025
Jätteen kokonaismäärä (tonnia)	6 732	6 667
Jätetyypit		
Vaarallinen jäte (tonnia)	1 602	1 613
Vaaraton jäte (tonnia)	5 129	5 054
Radioaktiivinen jäte (tonnia)	-	-
Kierrätys		
Kierrättämätön jäte (tonnia)	4 403	3 415
Kierrättämätön jäte (%)	65	51
Kierrätetty jäte (tonnia)	2 326	3 191

Loppukäsittelystä muualle ohjattu jäte	Vaarallinen jäte (tonnia) 2024	Vaaraton jäte (tonnia) 2024	Vaarallinen jäte (tonnia) 2025	Vaaraton jäte (tonnia) 2025
Yhteensä	1 106	1 220	99	3 092
Valmistelu uudelleenkäyttöä varten	-	438	16	536
Materiaalien kierrätys	13	689	60	2 334
Muut hyödyntämistoimet	1 094	94	23	222

Loppukäsittelyyn ohjattu jäte	Vaarallinen jäte (tonnia) 2024	Vaaraton jäte (tonnia) 2024	Vaarallinen jäte (tonnia) 2025	Vaaraton jäte (tonnia) 2025
Yhteensä	496	3 909	1 510	1 905
Poltto	472	3 451	1 474	1 802
Kaatopaikka	10	412	1	94
Muu loppukäsittely	14	46	36	9
Tuntematon	3	-	4	57

Sana toimitusjohtajalta

KWH-yhtymä

Raportti lyhyesti

Kohokohtia liiketoimintaryhmistämme

Mirka

KWH Logistics

KWH Freeze

Prevox

1. Tietoja vastuullisuusraportista

1.1 Kestävän kehityksen johtaminen

1.2 Riskienhallinta ja sisäiset valvontajärjestelmät

1.3 Liiketoimintamalli, strategia ja sidosryhmien osallistaminen

1.4 KWH-yhtymän olennaiset kestävyyskysymykset

1.5 Yleiset julkistamisvaatimukset poliitikoille, toimenpiteille, mittareille ja tavoitteille

2. Ympäristö

2.1 Ilmastonmuutos

2.2 Epäpuhtaudet

2.3 Resurssien käyttö ja kiertotalous

2.4 Luokitusjärjestelmäasetuksen mukaiset tiedot

3. Sosiaaliset kysymykset

3.1 Oma työvoima

3.2 Arvoketjun työntekijät

3.3 Kuluttajat ja loppukäyttäjät

4. Yrityshallinto

5. Vastuulliset investoinnit

6. Vastuullisuusraportin kattamien

ESRS-standardien mukaiset tiedonantovaatimukset

2.4 Luokitusjärjestelmäasetuksen mukaiset tiedot

Vuonna 2024 KWH-yhtymä aloitti koko yhtymän kattavan työn, joka liittyy EU:n taksonomia-asetukseen. Luokitusjärjestelmäasetus muodostaa keskeisen osan EU:n kestävän kasvun rahoituksen toimintasuunnitelmaa ja toimii yhteisenä luokitusjärjestelmänä ympäristön kannalta kestävien taloudellisten toimintojen tunnistamiseksi. Asetus kattaa kuusi ympäristötavoitetta:

- Ilmastonmuutoksen hillintä
- Ilmastonmuutokseen sopeutuminen
- Vesivarojen ja merten luonnonvarojen kestävä käyttö ja suojeleminen
- Siirtyminen kiertotalouteen
- Epäpuhtauksien ehkäiseminen ja valvonta
- Biologisen monimuotoisuuden ja ekosysteemien suojeleminen ja ennallistaminen

Vuonna 2024 yhtymä teki arvioinnin kaikista luokitusjärjestelmäasetuksen piiriin kuuluvista taloudellisista toiminnoista ja analysoi niiden suhdetta eri liiketoimintaryhmien toimintaan kuuden ympäristötavoitteen puitteissa. Työn tuloksena tunnistettiin useita mahdollisesti KWH-yhtymälle sopivia toimintoja.

Vuonna 2025 luokitusjärjestelmää ei ole enää työöstetty. KWH-yhtymä aikoo kuitenkin jatkaa, syventää ja päivittää luokitusjärjestelmätyötä osana meneillään olevaa työtä CSRD-vaatimusten täyttämiseksi. Vuoden 2024 seulonassa tunnistetut toiminnot ovat edelleen KWH-yhtymälle mahdollisesti sopivia, ja niihin kuuluvat seuraavat:

- 1.2 Sähkö- ja elektroniikkalaitteiden valmistus.
- 5.1 Korjaus, kunnostaminen ja uudelleentulostus
- 5.2 Varaosien myynti
- 5.5 Tuote palveluna ja muut kiertokäyttö- ja tulossuuntautuneet palvelumallit
- 6.5 Moottoripyörillä, henkilöautoilla ja kevyillä hyötyajoneuvoilla tapahtuva liikenne
- 6.6 Moottoripyörillä, henkilöautoilla ja kevyillä moottorijoneuvoilla tapahtuva liikenne



- 7.2 Olemassa olevien rakennusten korjaus
- 7.3 Energiatohokkuuslaitteiden asennus, huolto ja korjaus
- 7.4 Sähköajoneuvojen latausasemien asennus, huolto ja korjaus rakennuksissa (ja rakennusten yhteydessä olevissa pysäköintitiloissa)
- 7.5 Rakennusten energiatohokkuuden mittaamisessa, sääntelyssä ja valvonnassa käytettävien välineiden asennus, huolto ja korjaus
- 7.6 Uusiutuviin energialähteisiin liittyvien teknologioiden asennus, huolto ja korjaus
- 7.7 Rakennusten hankinta ja omistaminen

Jotta toiminta voidaan luokitella luokitusjärjestelmäasetuksen mukaiseksi, kolmen kriteerin on täyttyttävä:

1. merkittävä vaikutus
2. ei merkittävää haittaa (Do No Significant Harm, DNSH)
3. vähimmäistason suojoitimet

Vuoden 2024 arviointi on edelleen voimassa, eikä KWH-yhtymä ole tunnistanut toimintoja, jotka täyttäisivät taksonomian vaatimustenmukaisuusvaatimukset. Yhtymä kuitenkin jatkaa EU:n taksonomiaan liittyvien mahdollisuuksien arviointia ja analysoi, mitkä liiketoiminnan toiminnoista saattavat olla merkityksellisiä tulevaisuudessa.

Sana toimitusjohtajalta

KWH-yhtymä

Raportti lyhyesti

Kohokohtia liiketoimintaryhmistämme

Mirka

KWH Logistics

KWH Freeze

Prevex

1. Tietoja vastuullisuusraportista

1.1 Kestävän kehityksen johtaminen

1.2 Riskienhallinta ja sisäiset valvontajärjestelmät

1.3 Liiketoimintamalli, strategia ja sidosryhmien osallistaminen

1.4 KWH-yhtymän olennaiset kestävyyskysymykset

1.5 Yleiset julkistamisvaatimukset poliitikoille, toimenpiteille, mittareille ja tavoitteille

2. Ympäristö

2.1 Ilmastonmuutos

2.2 Epäpuhtaudet

2.3 Resurssien käyttö ja kiertotalous

2.4 Luokitusjärjestelmäasetuksen mukaiset tiedot

3. Sosiaaliset kysymykset

3.1 Oma työvoima

3.2 Arvoketjun työntekijät

3.3 Kuluttajat ja loppukäyttäjät

4. Yrityshallinto

5. Vastuulliset investoinnit

6. Vastuullisuusraportin kattamien

ESRS-standardien mukaiset tiedonantovaatimukset

3. Sosiaaliset kysymykset

Yhtymällä on sekä myönteisiä että kielteisiä vaikutuksia omaan työvoimaansa, sekä yhtymän sisällä että liiketoimintaryhmissä. Turvallisen, vakaan ja osallistavan työympäristön luominen on ensiarvoisen tärkeää. Tämä työ ulottuu myös liiketoimintaryhmien arvoketjuihin, joissa yhtymä yhdessä toimittajien kanssa varmistaa, että kaikkia ihmisoikeuksien osa-alueita kunnioitetaan ja noudatetaan. KWH-yhtymällä on vaikutusta kuluttajiin ja loppukäyttäjiin myös yhtymän tuotteiden kautta. Siksi tuotekehitys on keskeinen osa työtä turvallisempien ja parempien ratkaisujen tarjoamiseksi. Yhtymän strategiset priorisoinnit ”Edistää sukupuolten tasa-arvoa, monimuotoisuutta ja yhdenvertaista kohtelua” ja ”Varmistaa turvallinen ja varma työpaikka” ovat perustana yhtymän työlle näillä alueilla.

3.1 Oma työvoima

Omaan työvoimaan liittyvät vaikutukset, riskit ja mahdollisuudet

KWH-yhtymälle työntekijät ovat keskeinen ja arvokas voimavara. Henkilöstöpolitiikka perustuu yhtymän perusarvoihin, joissa sitoutuminen ja osaaminen nähdään ratkaisevan tärkeinä sekä nykyiselle että tulevalle menestykselle. Edistämällä viihtyisää työympäristöä ja investoimalla osaamisen kehittämiseen luodaan edellytykset kasvulle ja lisääntyneelle työntekijöiden tyytyväisyydelle. Kehitysmahdollisuuksien ja koulutuksen tarjoaminen on etusijalla, samoin kuin tasa-arvoisen ja oikeudenmukaisen työpaikan varmistaminen.

Suuri osa yhtymän työntekijöistä työskentelee teollisuudessa, joten terveys ja turvallisuus ovat ensiarvoisen tärkeitä. Työtapaturmien ehkäiseminen ja turvallisen työympäristön luominen on siksi avainasemassa. Työolosuhteet ovat merkittävä osa-alue kaikille liiketoimintaryhmille, ja suurimmat mahdolliset kielteiset vaikutukset liittyvät vaarallisia tehtäviä suorittavien työntekijöiden terveyteen ja turvallisuuteen. Samaan aikaan liiketoimintaryhmillä on myönteinen vaikutus





Sana toimitusjohtajalta

KWH-yhtymä

Raportti lyhyesti

Kohokohtia liiketoimintaryhmistämme

Mirka

KWH Logistics

KWH Freeze

Prevox

1. Tietoja vastuullisuusraportista

1.1 Kestävän kehityksen johtaminen

1.2 Riskienhallinta ja sisäiset valvontajärjestelmät

1.3 Liiketoimintamalli, strategia ja sidosryhmien osallistaminen

1.4 KWH-yhtymän olennaiset kestävyyskysymykset

1.5 Yleiset julkistamisvaatimukset poliitikoille, toimenpiteille, mittareille ja tavoitteille

2. Ympäristö

2.1 Ilmastonmuutos

2.2 Epäpuhtaudet

2.3 Resurssien käyttö ja kiertotalous

2.4 Luokitusjärjestelmäasetuksen mukaiset tiedot

3. Sosiaaliset kysymykset

3.1 Oma työvoima

3.2 Arvoketjun työntekijät

3.3 Kuluttajat ja loppukäyttäjät

4. Yrityshallinto

5. Vastuulliset investoinnit

6. Vastuullisuusraportin kattamien

ESRS-standardien mukaiset tiedonantovaatimukset

työllisyyden turvaamiseen, työaikoihin, oikeudenmukaisiin palkkoihin, sosiaaliseen vuoropuheluun ja yhdistymisva-pauteen, mitä tukevat säännökset maissa, joissa suurin osa työntekijöistä toimii.

Tasapuolinen kohtelu ja yhtäläiset mahdollisuudet ovat toinen kaikkien liiketoimintaryhmien prioriteettialue, ja erityistä huomiota kiinnitetään koulutukseen ja johtajuuden kehittämiseen. Tämä vaikutus koskee koko yhtymää ja kaikkia työntekijöitä.

Yhteydenpito omiin työvoimaan ja työntekijöiden edustajiin, kanavat omien työntekijöiden huolenaiheiden tai tarpeiden ilmaisemiseksi sekä menettelyt näiden korjaamiseksi

KWH-yhtymä pyrkii tiiviiseen yhteistyöhön työntekijöidensä kanssa ja ylläpitää jatkuvaa dialogia vaihtaakseen näkökulmia ja ideoita, jotka tukevat toiminnan parantamista. Työnantajien ja työntekijöiden välinen yhteistyö perustuu lainsäädäntöön ja voimassa oleviin sopimuksiin. Yhteydenpito tapahtuu pääasiassa tytäryhtiöiden kautta suoritusarviointien, henkilöstökyselyiden ja vaaratilanteiden raportointikanavien kautta. Jotkut liiketoimintaryhmistä ovat myös kehittäneet lisäkeskusteluja kaikkien työntekijöiden kanssa. Se avaa työntekijöille uuden foorumin esittää järjestelmällisesti mielipiteitään. Tälle yhteydenpidolle ei ole koko yhtymää koskevaa prosessia, vaan jokainen yritys on vastuussa omista menetelmistään.

Liiketoimintaryhmien osalta KWH Logistics ja KWH Freeze järjestävät kaksi työntekijäkyselyä vuodessa. Mirka ja Prevox tekevät myös säännöllisesti kerran vuodessa työntekijäkyselyitä. Nämä kyselyt tarjoavat mahdollisuuden työskennellä ennakoivasti, luoda dialogia ja tunnistaa jatkotoimia. Lisäksi digitaalisia ratkaisuja käytetään työpaikan tapahtumien ja poikkeamien jatkuvaan raportointiin, mikä vahvistaa vuorovai-kutusta ja turvallisuutta.

Saapuvien valitusten käsittely

KWH-yhtymä pyrkii ylläpitämään läpinäkyvää liiketoimintaympäristöä, joka perustuu rehellisyyteen ja eettisiin periaatteisiin. Yhtymä arvostaa avointa ja rehellistä kulttuuria, jossa kaikkia – niin sisäisiä kuin ulkoisiakin sidosryhmiä – rohkaistaan tuomaan esille mielipiteensä sekä ilmoittamaan riskeistä, jotka voivat kohdistua yksilöihin, liiketoimintaan tai yrityksen maineeseen.

Mahdollisista valituksista tai ongelmista tulee ilmoittaa lähimmälle esihenkilölle, HR-osastolle, sisäiselle valvonnalle tai muulle asianmukaiselle yhteyshenkilölle. KWH-yhtymä on perustanut Ethics Line -ilmoituskanavan, jonka kautta poikkeamista ja vaaratilanteista voi ilmoittaa nimettömästi. Anonymiteetti varmistetaan teknisillä ja organisatorisilla toimenpiteillä, ja kanavaa hallinnoi riippumaton ulkopuolinen tahon. Se on saatavilla ympäri vuorokauden yhtymän verkkosivuston kautta todellisten tai mahdollisten rikkomusten ilmoittamista varten.

Kun ilmoitus on vastaanotettu, ilmiantaja saa vahvistuksen seitsemän päivän kuluessa. Sen jälkeen compliance-tiimi arvioi asian ja ryhtyy asianmukaisiin toimenpiteisiin. Palautetta annetaan mahdollisimman pian. Tietoa henkilötietojen käsittelystä löytyy KWH-yhtymän Ethics Line -ilmoituskanavan tietosuojaselosteesta.

Yrityksen omaan työvoimaan liittyvät toimenpiteet ja resurssit

Työntekijät ovat keskeinen osa KWH-yhtymän toimintaa, ja siksi liiketoimintaryhmät työskentelevät aktiivisesti hyvinvointia, turvallisuutta ja kehitystä edistävien aloitteiden parissa. Terveys ja turvallisuus ovat ensiarvoisen tärkeitä, ja niitä hallitaan järjestelmällisellä ja ennakoivalla työllä. Esimerkiksi useat yhtymän liiketoimintaryhmistä on sertifioitu ISO 45001 -työympäristön hallintajärjestelmän mukaisesti. Seuraamalla tapaturmia ja dokumentoimalla työtapaturmia tunnistetaan parannuskohteet, mikä mahdollistaa riskien vähentämiseen tähtäävien toimenpiteiden suunnittelun ja toteuttamisen.

Oikeanlaisten taitojen varmistamiseksi ja kehitysmahdollisuuksien luomiseksi yhtymä investoi koulutukseen ja osaamista parantaviin aloitteisiin. Työntekijöiden ja heidän lähimmän esimiehensä välillä käydään vuosittain kehityskeskusteluja, joissa määritellään yksilölliset tavoitteet yhtiön tavoitteiden mukaisesti. Lisäksi tarjotaan jatkuvaa täydennyskoulutusta ja johtamisen kehittämistä ammatillisen osaamisen vahvistamiseksi.

KWH-yhtymä pyrkii olemaan tasa-arvoa ja yhdenvertaista kohtelua edistävä työnantaja, joka ei suvaitse syrjintää. Työtä ohjaa yhtymän sukupuolten tasa-arvo- ja yhdenvertaisuuspolitiikka, ja kaikilla suomalaisilla yrityksillä on laadittu tasa-arvosuunnitelmat Suomen lainsäädännön mukaisesti. Tavoitteena on luoda oikeudenmukainen ja osallistava työympäristö,

jossa kaikilla työntekijöillä on yhtäläiset mahdollisuudet kehittyä.

Yrityksen työsuhteisten työntekijöiden ominaisuudet

Työntekijöiden määrä sukupuolen mukaan

Sukupuoli	Työntekijöiden lukumäärä (HC)
Miehet	2 193
Naiset	612
Työntekijöitä yhteensä	2 805

Työntekijöiden määrä maittäin

Maa	Työntekijöiden lukumäärä (HC)
Suomi	1 861
Saksa	166
Italia	161
Belgia	126
Yhdysvallat	95
Iso-Britannia	56
Ranska	50
Muut*	289

*Maat, joissa on alle 50 työntekijää.



Sana toimitusjohtajalta

KWH-yhtymä

Raportti lyhyesti

Kohokohtia liiketoimintaryhmistämme

Mirka
KWH Logistics
KWH Freeze
Prevex

1. Tietoja vastuullisuusraportista

- 1.1 Kestävän kehityksen johtaminen
- 1.2 Riskienhallinta ja sisäiset valvontajärjestelmät
- 1.3 Liiketoimintamalli, strategia ja sidosryhmien osallistaminen
- 1.4 KWH-yhtymän olennaiset kestävyyskysymykset
- 1.5 Yleiset julkistamisvaatimukset poliitikoille, toimenpiteille, mittareille ja tavoitteille

2. Ympäristö

- 2.1 Ilmastonmuutos
- 2.2 Epäpuhtaudet
- 2.3 Resurssien käyttö ja kiertotalous
- 2.4 Luokitusjärjestelmäasetuksen mukaiset tiedot

3. Sosiaaliset kysymykset

- 3.1 Oma työvoima
- 3.2 Arvoketjun työntekijät
- 3.3 Kuluttajat ja loppukäyttäjät

4. Yrityshallinto

5. Vastuulliset investoinnit

6. Vastuullisuusraportin kattamien

ESRS-standardien mukaiset tiedonantovaatimukset

Työntekijät sopimustyyppin mukaan

Sopimustyyppi	Naiset	Miehet	Yhteensä
Työntekijöiden lukumäärä (HC)	611,5*	2 192,5*	2 805*
Vakituisten työntekijöiden määrä (HC)	590,5*	2 121,5*	2 712*
Määräaikaisten työntekijöiden määrä (HC)	21	71	92
Vaihtelevalla työajalla työskentelevien työsuhteisten työntekijöiden määrä (HC)	16,5*	174,5*	191*
Kokoaikaisten työntekijöiden määrä (HC)	534,5*	2 119,5*	2 654*
Osa-aikaisten työntekijöiden määrä (HC)	76,5*	73,5*	150*

*Desimaaliarvot on pyöristetty ylöspäin.

Työntekijöiden vaihtuvuus

Työntekijöiden vaihtuvuus 2025	
Lähteneiden työntekijöiden määrä (HC)	280
Työntekijöiden vaihtuvuus (%)	10

Tiedot eroavat vuoden 2024 raportista, koska edellisellä raportointivuodella oli tietoja sekä FTE- että HC-muodossa.

Yrityksen omaan työvoimaan kuuluvien muiden kuin työsuhteisten työntekijöiden ominaisuudet

KWH-yhtymä ei järjestelmällisesti turvaudu ei-työsuhteisiin työntekijöihin henkilöstön rekrytoinnin korvikkeena. Yhtymässä on kuitenkin pieni määrä työntekijöitä, jotka eivät ole työsuhteessa (ei-työsuhteiset työntekijät). Ei-työsuhteisten työntekijöiden tarjoamiin palveluihin kuuluvat esimerkiksi konsultit, jotka tarjoavat yhtymälle laitteiden hallintaan ja huoltoon liittyvää erityisasiantuntemusta.

Ulkopuoliset työntekijät

Muut kuin työsuhteiset työntekijät	2025
Itsenäiset ammatinharjoittajat (HC)	20
Muiden organisaatioiden tarjoamat työntekijät (HC)	223,5
Muut (HC)	1
Muiden kuin työsuhteisten työntekijöiden kokonaismäärä (HC)	244,5

Työehtosopimusneuvottelujen kattavuus ja työmarkkinaosapuolten vuoropuhelu

KWH-yhtymän työntekijöiden työehdot on määritelty joko työehtosopimuksissa tai yksilöllisissä työsopimuksissa, joiden ehdot vastaavat työehtosopimusten ehtoja. Vuonna 2025 työehtosopimusten piirissä oli 50 prosenttia yhtymän kaikista työntekijöistä.

Kattavuusaste	Työehtosopimuksen kattavuus		Työmarkkinaosapuolten vuoropuhelu
	Työsuhteiset työntekijät – ETA-alue	Työsuhteiset työntekijät – muu kuin ETA-alue	Edustus työpaikalla (vain ETA-alue)
0–19 %	Tanska, Suomi, Norja	Australia, Intia, Kanada, Kiina, Meksiko, Singapore, Turkki, Yhdistyneet arabiemiirikunnat, Yhdysvallat, Yhdistynyt kuningaskunta.	Saksa
20–39 %			
40–59 %	Saksa		
60–79 %			
80–100 %	Alankomaat, Espanja, Italia, Portugali, Suomi, Ranska, Ruotsi	Brasilia	Belgia, Norja, Ranska, Ruotsi, Saksa, Suomi, Tanska

Monimuotoisuuden mittarit

Sukupuoli	Henkilömäärä (HC)	Osuus
Miehet	135	80,4 %
Naiset	33	19,6 %
Kokonaismäärä	168	

*Sisältää sekä KWH-yhtymän että kunkin liiketoimintaryhmän ylimmän johdon.



Sana toimitusjohtajalta

KWH-yhtymä

Raportti lyhyesti

Kohokohtia liiketoimintaryhmistämme

Mirka

KWH Logistics

KWH Freeze

Prevox

1. Tietoja vastuullisuusraportista

1.1 Kestävän kehityksen johtaminen

1.2 Riskienhallinta ja sisäiset valvontajärjestelmät

1.3 Liiketoimintamalli, strategia ja sidosryhmien osallistaminen

1.4 KWH-yhtymän olennaiset kestävyyskysymykset

1.5 Yleiset julkistamisvaatimukset poliitikoille, toimenpiteille, mittareille ja tavoitteille

2. Ympäristö

2.1 Ilmastonmuutos

2.2 Epäpuhtaudet

2.3 Resurssien käyttö ja kiertotalous

2.4 Luokitusjärjestelmäasetuksen mukaiset tiedot

3. Sosiaaliset kysymykset

3.1 Oma työvoima

3.2 Arvoketjun työntekijät

3.3 Kuluttajat ja loppukäyttäjät

4. Yrityshallinto

5. Vastuulliset investoinnit

6. Vastuullisuusraportin kattamien

ESRS-standardien mukaiset tiedonantovaatimukset

Työsuhteisten työntekijöiden ikäjakauma

Ikäryhmät	Henkilömäärä (HC)	Osuus (%)
Alle 30 vuotta	387	14 %
30–50-vuotiaat	1 574	56 %
Yli 50 vuotta	844	30 %
Kokonaismäärä	2 805	

Riittävä palkka

KWH-yhtymä vastaa kilpailukykyisten ja oikeudenmukaisten palkkojen ja etujen tarjoamisesta, jotka vähintään täyttävät ja usein ylittävät kansalliset lakisääteiset vaatimukset, työehtosopimukset ja alan hyväksytyt standardit. Tämä pätee riippumatta siitä, missä liiketoimintaa harjoitetaan. Tämä sitoumus sisältää myös työaikamääräysten noudattamisen, mukaan lukien ylityöiden hallinta ja asianmukainen ylityökorvaus.

Sosiaalinen suojelu

Kaikki KWH-yhtymän työntekijät kuuluvat kansallisen lainsäädännön mukaisen sosiaaliturvan piiriin. Suojaan kuuluvat etuudet sairauden, työttömyyden, työtapaturman, hankitun työkyvyttömyyden, vanhempainloman ja eläkkeen varalta.

Koulutusta ja taitojen kehittämistä koskevat mittarit

Vuotuinen suoritusarviointi

Sukupuoli	Prosenttiosuus työntekijöistä
Miehet	62,7 %
Naiset	69,4 %
Yhteensä	64,2 %

Keskimääräinen koulutustuntien määrä työntekijää ja sukupuolta kohti

Sukupuoli	Keskimääräinen koulutustuntien määrä
Miehet	9,5
Naiset	8,9
Yhteensä	9,4

Terveys- ja turvallisuusmittarit

Terveyttä ja turvallisuutta koskevat mittarit	2025
Yrityksen omaan työvoimaan kuuluvien henkilöiden prosenttiosuus, jotka kuuluvat yrityksen sellaisen työterveyden ja työturvallisuuden hallintajärjestelmän piiriin, joka perustuu oikeudellisiin vaatimuksiin ja/tai tunnustettuihin standardeihin tai ohjeisiin	85 %
Kirjattavien työtapaturmatapausten määrä	90
Kirjattavien työtapaturmien toistuvuus	17,8
Työperäisten sairauspoissaolojen määrä	2
Työperäisten vammojen ja työtapaturmista johtuvien kuolemantapausten sekä työperäisten terveysongelmien ja niistä johtuvien kuolemantapausten vuoksi menetettyjen päivien lukumäärä	942
Työperäisistä vammoista ja työperäisistä terveysongelmista johtuvien kuolemantapausten lukumäärä	0,0
Arvoketjun työntekijät, jotka työskentelevät yrityksen toimipaikoissa	
Työperäisistä vammoista ja työperäisistä terveysongelmista johtuvien kuolemantapausten lukumäärä	0,0

1. Työperäiset vammat tarkoittavat vammoja, joihin liittyy sairauspoissaolo.

2. Työperäisten vammojen ja vakavien työperäisten vammojen toistuvuus on laskettu 1 000 000 työtuntia kohti.

Työ- ja yksityiselämän tasapainoa koskevat indikaattorit

Oikeus perhevapaaseen	2025
Perhevapaaseen oikeutettujen työntekijöiden prosenttiosuus	99,4 %
Perhesyistä lomaa pitäneiden prosenttiosuus	
Miehet	4,9 %
Naiset	5,9 %
Yhteensä	5,1 %

Ansiotulua koskevat mittarit (palkkaero ja kokonaisansiot)

KWH-yhtymä noudattaa samapalkkaisuuden periaatetta samasta työstä. Palkkaus määräytyy sellaisten tekijöiden perusteella kuin tuottavuus, laatu ja yksilöllinen osaaminen yleisen vaatimusprofiilin mukaisesti. Läpinäkyvyyden lisäämiseksi ja yhtenäisen rakenteen luomiseksi yhtymä pyrkii keräämään yhdenmukaisia palkkatietoja liiketoimintaryhmiltä. Tämä vastaa myös EU:n palkka-avoimuusdirektiiviä, joka on määrä panna täytäntöön EU:n lainsäädännössä kesäkuuhun 2026 mennessä. Jatkossa tavoitteena on tuottaa yhteistä dataa, joka osoittaa yhtymän sisäiset palkka- ja palkkioerot, ja asettaa se saataville direktiivin mukaisesti.

Sana toimitusjohtajalta

KWH-yhtymä

Raportti lyhyesti

Kohokohtia liiketoimintaryhmistämme

Mirka

KWH Logistics

KWH Freeze

Prevex

1. Tietoja vastuullisuusraportista

1.1 Kestävän kehityksen johtaminen

1.2 Riskienhallinta ja sisäiset valvontajärjestelmät

1.3 Liiketoimintamalli, strategia ja sidosryhmien osallistaminen

1.4 KWH-yhtymän olennaiset kestävyyskysymykset

1.5 Yleiset julkistamisvaatimukset poliitikoille, toimenpiteille, mittareille ja tavoitteille

2. Ympäristö

2.1 Ilmastonmuutos

2.2 Epäpuhtaudet

2.3 Resurssien käyttö ja kiertotalous

2.4 Luokitusjärjestelmäasetuksen mukaiset tiedot

3. Sosiaaliset kysymykset

3.1 Oma työvoima

3.2 Arvoketjun työntekijät

3.3 Kuluttajat ja loppukäyttäjät

4. Yrityshallinto

5. Vastuulliset investoinnit

6. Vastuullisuusraportin kattamien

ESRS-standardien mukaiset tiedonantovaatimukset

Syrjintätapaukset ja muut ihmisoikeuksiin liittyvät tapaukset

Tilikauden aikana ei raportoitu eikä havaittu KWH-yhtymän työntekijöihin liittyviä vakavia ihmisoikeusloukkauksia. Tämä koskee sekä sisäisen ilmoituskanavan että OECD:n kansallisen yhteyspisteen kautta vastaanotettuja tapauksia. Näin ollen sakkoja tai muita rangaistuksia ole määrätty.

Syrjintään ja häirintään liittyvät tapaukset

Tapauksen tyyppi	Ilmoitettujen tapausten määrä	Omissa kanavissa ilmoitettujen tapausten määrä	OECD:n kansallisille yhteyspisteille ilmoitettujen tapausten määrä
Syrjintä	0	0	0
Häirintä	0	0	0
Yhteensä	0	0	0



Sana toimitusjohtajalta

KWH-yhtymä

Raportti lyhyesti

Kohokohtia liiketoimintaryhmistämme

Mirka

KWH Logistics

KWH Freeze

Prevox

1. Tietoja vastuullisuusraportista

1.1 Kestävän kehityksen johtaminen

1.2 Riskienhallinta ja sisäiset valvontajärjestelmät

1.3 Liiketoimintamalli, strategia ja sidosryhmien osallistaminen

1.4 KWH-yhtymän olennaiset kestävyyskysymykset

1.5 Yleiset julkistamisvaatimukset poliitikoille, toimenpiteille, mittareille ja tavoitteille

2. Ympäristö

2.1 Ilmastonmuutos

2.2 Epäpuhtaudet

2.3 Resurssien käyttö ja kiertotalous

2.4 Luokitusjärjestelmäasetuksen mukaiset tiedot

3. Sosiaaliset kysymykset

3.1 Oma työvoima

3.2 Arvoketjun työntekijät

3.3 Kuluttajat ja loppukäyttäjät

4. Yrityshallinto

5. Vastuulliset investoinnit

6. Vastuullisuusraportin kattamien

ESRS-standardien mukaiset tiedonantovaatimukset

3.2 Arvoketjun työntekijät

Arvoketjun työntekijöihin liittyvät vaikutukset, riskit ja mahdollisuudet

KWH-yhtymä on maailmanlaajuinen toimija, jolla on liikekumppaneita useilla mantereilla. Suurin osa toimittajista sijaitsee Euroopassa ja ostot tehdään siellä. Mahdollisia kielteisiä vaikutuksia arvoketjun työntekijöihin voi esiintyä useissa vaiheissa. Kaivosteollisuudessa, valmistuksessa, kokoonpanossa ja kuljetuksessa on tunnettuja riskejä. Arvoketjun työntekijät ovat ratkaisevan tärkeitä materiaalien ja tuotteiden valmistuksessa, kokoonpanossa ja jakelussa, mikä koskee sekä yhtymän omaa tuotantoa että palveluiden toimittamista.

Epäsuora vaikutus työoloihin tapahtuu yhtymän ja liiketoimintaryhmien toimittajien liikesuhteiden kautta. Tähän voi sisältyä esimerkiksi tasa-arvoinen kohtelu, työhön liittyvät oikeudet sekä terveys ja turvallisuus. Erityisen haavoittuvia ryhmiä ovat naiset, siirtotyöläiset, alaikäiset, LGBTQ+-henkilöt ja etniset vähemmistöt, joilla on suurempi riski joutua syrjinnän tai häirinnän kohteeksi.

Yhtymä on tietoinen arvoketjun mahdollisista kielteisistä riskeistä, erityisesti kuljetus-, logistiikka- ja valmistusketjoreilla, joilla tehdään vaarallista työtä. Lisäksi jotkut toimittajat toimivat korkean riskin maissa, joissa työntekijöiden oikeuksien suoja on heikompi. Tämä koskee myös metallien ja komponenttien ostoja maista, joissa ihmisoikeuslainsäädäntö ja -käytännöt ovat puutteellisia.

Tässä suhteessa KWH-yhtymä työskentelee aktiivisesti edistääkseen ja kunnioittaakseen ihmisoikeuksia koko arvoketjussa. Tämä tehdään pääasiassa yhtymän liikekumppaneiden toimintaohjeiden ja järjestelmällisen toimittajien seurannan avulla. Yhtymällä on nollatoleranssi lapsityövoiman ja pakkotyön käyttöön. Jos poikkeamia havaitaan tai toimittaja ei toimi yhtymän arvojen mukaisesti, asia selvitetään ja ryhdytään tarvittaviin toimenpiteisiin.

Arvoketjun työntekijöiden kanssa toimiminen, kanavat arvoketjun työntekijöille huolenaiheiden tai tarpeiden esiintuomiseksi, ja lähestymistavat näiden ratkaisemiseksi

KWH-yhtymä pyrkii rakentamaan pitkäaikaisia ja luottamukseen perustuvia suhteita toimittajiin, jotka noudattavat KWH-yhtymän liiketoimintaperiaatteita. Vaatimustenmukai-



suuden varmistamiseksi toimittajien käytäntöjä auditoidaan säännöllisesti. Vuoden aikana yhtymä on myös aloittanut koko yhtymän kattavan *Human Rights and Environmental Due Diligence* -käytännön kehittämisen. Käytäntö määrittelee vastuullisuusohjeet koko arvoketjulle ja sisältää menettelyt kielteisten seurausten hallitsemiseksi ja korjaamiseksi, jos niitä ilmenee. Jokainen tapaus on tutkittava erikseen ja toimenpiteet on mukautettava tilanteeseen.

Yhtymä pyrkii aktiivisesti tunnistamaan arvoketjuun ja ihmisoikeuksiin liittyviä riskejä. Läpinäkyvyyden vahvistamiseksi otamme tulevaisuudessa käyttöön virallisen prosessin yhteydenpitoon arvoketjun työntekijöiden kanssa, jotta seuraukset ja toimenpiteet viestitään selkeästi.

Ethics Line -ilmoituskanavan kautta toimittajat, liikekumppanit ja arvoketjun työntekijät voivat ilmoittaa anonyymisti poikkeamista tai väärinkäytöksistä, jotka liittyvät liiketoimintaperiaatteisiin. Kanavaa hallinnoi ulkopuolinen taho, ja se on käytettävissä vuorokauden ympäri. Tämän lisäksi toimittajat ja

kumppanit voivat ilmoittaa myös suoraan yhteyshenkilölleen, muulle sopivalle henkilölle KWH:n johdossa tai KWH-yhtymän compliance-tiimille.

Hyvitykseen sitoutuminen

KWH-yhtymän sitoutuminen hyvityksen tarjoamiseen on esitetty yhtymänlaajuisessa *Human Rights and Environmental Due Diligence* -käytännössä. Käytäntö on tarkoitus ottaa käyttöön tulevilla tilikaudella.

Arvoketjun työntekijöihin liittyvät toimenpiteet ja resurssit

KWH-yhtymä jatkaa työnsä parantamista "Due Diligence" -prosessien ja toimittajien strukturoidun seurannan parissa sekä osana CSDDD:n valmistelutyötä. Tällä hetkellä toimittajien seuranta tapahtuu liiketoimintaryhmätasolla, jossa esimerkiksi Mirka käyttää EcoVadista ja KWH Logistics suorittaa säännöllisesti suurimpien toimittajien auditointeja.

Sana toimitusjohtajalta

KWH-yhtymä

Raportti lyhyesti

Kohokohtia liiketoimintaryhmistämme

Mirka

KWH Logistics

KWH Freeze

Prevox

1. Tietoja vastuullisuusraportista

1.1 Kestävän kehityksen johtaminen

1.2 Riskienhallinta ja sisäiset valvontajärjestelmät

1.3 Liiketoimintamalli, strategia ja sidosryhmien osallistaminen

1.4 KWH-yhtymän olennaiset kestävyyskysymykset

1.5 Yleiset julkistamisvaatimukset poliitikoille, toimenpiteille, mittareille ja tavoitteille

2. Ympäristö

2.1 Ilmastonmuutos

2.2 Epäpuhtaudet

2.3 Resurssien käyttö ja kiertotalous

2.4 Luokitusjärjestelmäasetuksen mukaiset tiedot

3. Sosiaaliset kysymykset

3.1 Oma työvoima

3.2 Arvoketjun työntekijät

3.3 Kuluttajat ja loppukäyttäjät

4. Yrityshallinto

5. Vastuulliset investoinnit

6. Vastuullisuusraportin kattamien

ESRS-standardien mukaiset tiedonantovaatimukset

3.3 Kuluttajat ja loppukäyttäjät

Kuluttajiin ja loppukäyttäjiin liittyvät vaikutukset, riskit ja mahdollisuudet

Kaksoisolennaisuusanalyysi osoittaa, että kuluttajat ja loppukäyttäjät ovat olennainen alue KWH-yhtymälle ja erityisesti Mirka- ja KWH Freeze -liiketoimintaryhmille. Ottaen huomioon yhtymän valmistamat ja jakelemat tuotteet, on olemassa kielteisten vaikutusten riski, jos tuotteita käytetään väärin. Myös tietoihin liittyviä riskejä on olemassa, kuten asiakastietojen suojaaminen ja asiaankuuluvien tietojen saatavuus. Asiakasturvallisuuden varmistaminen on avainasemassa sekä henkilövahinkojen välttämiseksi että oikeudellisten riskien minimoimiseksi.

Mirkan tuotteiden, kuten sähkötyökalujen, kohdalla oikeat tiedot ovat ratkaisevan tärkeitä loppukäyttäjän turvallisuusriskien minimoimiseksi. Siksi selkeät tuote- ja käyttöohjeet varmistetaan. KWH Freeze'n suurimmat riskit liittyvät tavaroiden virheelliseen käsittelyyn tai kylmäketjun keskeytyksiin, jotka voivat johtaa taloudellisiin tappioihin asiakkaille. Liiketoimintaryhmät työskentelevät jatkuvasti parantaakseen prosessejaan ja turvallisuusrutinejaan.

Riskien lisäksi on merkittäviä mahdollisuuksia. Kehittämällä kevyempiä ja käyttäjäystävällisempiä tuotteita KWH-yhtymä voi tavoittaa laajemman asiakaskunnan. Mirka suorittaa tuotetestejä eri sukupuolta olevien ja eri kansallisuuksien edustajien kanssa varmistaakseen ergonomian ja käytettävyyden. Tavoitteena on tarjota kestäviä ja ergonomisia ratkaisuja, jotka vahvistavat asiakkaiden työprosesseja. Kestävä kehitys on olennainen osa tätä työtä, ja Mirka tekee tiivistä yhteistyötä asiakkaiden kanssa kehittääkseen tuotteita, jotka yhdistävät toimivuuden ja ympäristövastuun.

Vuorovaikutus kuluttajien ja loppukäyttäjien kanssa, kanavat kuluttajien ja loppukäyttäjien huolenaiheiden tai tarpeiden esiin tuomiseksi, ja lähestymistavat näiden ratkaisemiseksi
KWH-yhtymä arvostaa asiakaspalautetta tärkeänä osana jatkuvaa kehitystä. Yhtymä kannustaa kuluttajia ja loppukäyttäjää jakamaan kokemuksiaan, tekemään ehdotuksia ja esittämään kysymyksiä tuotteistaan ja palveluistaan.



Dialogin helpottamiseksi yhtymän liiketoimintaryhmät tarjoavat useita palautteenantokanavia sekä virallisten viestintäkanavien että suorien asiakaskontaktien kautta. Tämä tehdään asiakaspalvelun, asiakaskyselyiden ja epäsuorasti jälleenmyyjien kautta kerättyjen arvostelujen kautta. Esimerkiksi Mirka käyttää CRM-järjestelmää (Customer Relationship Management), joka mahdollistaa asiakaslähtöisen työskentelytavan, vahvistaa suhteita ja helpottaa asiakkaiden tarpeiden täyttämistä.

Tällä hetkellä ei ole olemassa yhtymänlaajuista kuluttajille ja loppukäyttäjille suunnattua hyvitysprosessia, mutta työ sen virallistamiseksi on käynnissä. Yhtymän Human Rights and Environmental Due Diligence -käytännössä määritellään menettelyt haitallisten vaikutusten hillitsemiseksi, jos niitä ilmenee. Jokainen tapaus tutkitaan erikseen ja toimenpiteet mukautetaan tilanteeseen.

Kuluttajiin ja loppukäyttäjiin liittyvät toimenpiteet ja resurssit
KWH-yhtymä seuraa jatkuvasti kuluttajien ja loppukäyttäjien näkemyksiä priorisoidakseen niitä ja vastataksaan heidän tarpeisiinsa.

Mirka tekee proaktiivista yhteistyötä tuotekehityksen kanssa luodakseen asiakkailleen turvallisempia tuotteita muun muassa vähentämällä tuotteiden kemikaalipitoisuutta ja pölyämistä. Vuoden aikana pölyä tuottaviin tuotteisiin asennettiin osittain pölynpoistojärjestelmä. Mirka on myös lanseerannut tehokkaalla imuteholla varustettuja pölynimureita, joissa tuotetta voi käyttää aiempaa pidempään, mikä parantaa tehokkuutta. Mirka on aktiivinen myös alan järjestöissä FEPA:ssa (Federation of European Producers of Abrasives) ja EPTA:ssa (European Power Tools Association). FEPA asettaa erityisten turvallisuuskriteerien vaatimuksia, ja EPTA:n jäsenet perustavat suunnittelunsa kansainvälisiin turvallisuusstandardeihin (IEC).

KWH Freeze keskittyy turvallisten tavarankäsittelyprosessien ylläpitämiseen ja kylmäketjun turvaamiseen. Elintarviketurvallisuuden takaamiseksi KWH Freeze on sertifioitu FSSC 22 000 -standardin (elintarviketurvallisuusjärjestelmän sertifiointi) mukaisesti.



Sana toimitusjohtajalta

KWH-yhtymä

Raportti lyhyesti

Kohokohtia liiketoimintaryhmistämme

Mirka

KWH Logistics

KWH Freeze

Prevox

1. Tietoja vastuullisuusraportista

1.1 Kestävän kehityksen johtaminen

1.2 Riskienhallinta ja sisäiset valvontajärjestelmät

1.3 Liiketoimintamalli, strategia ja sidosryhmien osallistaminen

1.4 KWH-yhtymän olennaiset kestävyyskysymykset

1.5 Yleiset julkistamisvaatimukset poliitikoille, toimenpiteille, mittareille ja tavoitteille

2. Ympäristö

2.1 Ilmastonmuutos

2.2 Epäpuhtaudet

2.3 Resurssien käyttö ja kiertotalous

2.4 Luokitusjärjestelmäasetuksen mukaiset tiedot

3. Sosiaaliset kysymykset

3.1 Oma työvoima

3.2 Arvoketjun työntekijät

3.3 Kuluttajat ja loppukäyttäjät

4. Yrityshallinto

5. Vastuulliset investoinnit

6. Vastuullisuusraportin kattamien

ESRS-standardien mukaiset tiedonantovaatimukset

4. Yrityshallinto

Vastuullinen yrittäjäyys on KWH-yhtymän vastuullisen liiketoiminnan kulmakivi. Selkeä hallinto- ja eettisten periaatteiden viitekehys varmistavat, että päätökset tehdään läpinäkyvällä, oikeudenmukaisella ja pitkällä aikavälillä kestävällä tavalla. Työ perustuu yhtymän strategisiin priorisointeihin ”Työskennellä hellittämättä liiketoimintaetiikan ja vastuullisuuden parissa koko arvoketjussamme” ja ”Varmistaa vastuullisuuden toteuttaminen pitkäjänteisellä ja vastuullisella omistajuudella”.

Liiketoiminnan harjoittamiseen liittyvät vaikutukset, riskit ja mahdollisuudet

Omistajana KWH-yhtymällä on suora vaikutus siihen, miten vastuullisuutta ja liiketoimintaetiikkaa toteutetaan yhtymään kuuluvissa yrityksissä. Selkeiden odotusten, hallinnon ja seurannan avulla yhtymä muokkaa kulttuuria ja normeja päätöksenteolle, työntekijöiden toiminnalle ja asiakas- ja toimittajasuhteiden rakentamiselle.

Suurin riski tällä alueella on, että sisäisen valvonnan, vaatimustenmukaisuuden tai etiikan puutteet vahingoittavat luotamusyhtymään. Epäselvät vastuut, heikko läpinäkyvyys tai koulutuksen puute voivat luoda tilaa epäsäännöllisyyksille tai päätöksille, jotka eivät ole linjassa yhtymän arvojen kanssa.

Samaan aikaan hyvin toimiva hallinto tarjoaa loistavia mahdollisuuksia. Työskentelemällä systemaattisesti liiketoimintaetiikan, osaamisen kehittämisen ja selkeiden seurantarutiinien parissa KWH-yhtymä voi ehkäistä riskejä, vahvistaa sisäistä kulttuuria ja luoda turvallisen ja vastuullisen ympäristön sekä työntekijöille että liikekumppaneille. Johdonmukainen ja uskottava hallintotyö vahvistaa myös yhtymän houkuttelevuutta sijoittajana ja työnantajana.

Vastuulliseen liiketoimintaan liittyvät toimenpiteet

KWH-yhtymällä on nollatoleranssi korruptiota ja lahjontaa kohtaan, mikä on mainittu yhtymän eettisissä ohjeissa. Säännöissä kuvataan, miten työntekijöiden tulisi toimia tilanteissa, joissa korruptiota tai lahjontaa voi esiintyä, ja miten epäilyistä väärinkäytöksistä tulee ilmoittaa.

Vuonna 2025 yhtymä teki perusteellista työtä korruption vastaisten toimien vahvistamiseksi.

Riskialttiit toiminnot on tunnistettu, vastuunjako on selkeytetty ja raportointiin ja seurantaan on otettu käyttöön uusia menettelyjä. Kaikki liiketoimintaryhmät ovat saaneet koulutusta liiketoiminnan etiikasta ja korruption torjunnasta, ja yhtymä on kehittänyt hallinnointikehystään yhdistämällä asiaankuuluvat hallinnointikysymykset ESG-käsikirjaan ja liiketoimintaryhmien prosesseihin. Nämä toimet edistivät sisäisen valvonnan vahvistamista ja läpinäkyvyyden ja rehellisyyden kulttuurin vahvistamista yhtymässä.

Korruptio- tai lahjontatapauksiin liittyvät mittarit Vahvistetut korruptio- tai lahjontatapaukset

Korruptiotapaukset ja tuomiot	Määrä
Korruption ja lahjontaan torjuntaa koskevien lakien rikkomisista annettujen tuomioiden lukumäärä ja sakkojen suuruus	0
Korruption ja lahjontaan torjuntaa koskevien lakien rikkomisista annettujen sakkojen suuruus (EUR)	0
Vahvistettujen korruptio- ja lahjontatapausten kokonaismäärä	0
Sellaisten vahvistettujen tapausten määrä, joissa omia työntekijöitä on irtisanottu tai joissa heihin on kohdistettu kurinpito-seuraamuksia korruption tai lahjontaan liittyvien tapausten vuoksi	0
Sellaisten vahvistettujen tapausten määrä, jotka liittyvät liikekumppaneiden kanssa tehtyihin sopimuksiin, jotka on irtisanottu tai joita ei ole uusittu korruption tai lahjontaan liittyvän rikkomisen vuoksi	0

Korruption ja lahjontaan ehkäiseminen ja havaitseminen

Korruption ja lahjontaan vastaisen koulutuksen kattavuus	2025
Riskialttiissa toiminnoissa työskentelevien työntekijöiden määrä*	622
Koulutusta saavien riskialttiissa toiminnoissa työskentelevien työntekijöiden määrä	339
Koulutusta saavien riskialttiissa toiminnoissa työskentelevien työntekijöiden osuus	54,5 %

*Liiketoimintaryhmät ovat käyttäneet erilaisia määritelmiä riskialttiiden toimintojen käsitteelle. KWH-yhtymä jatkaa työtä määritelmän yhdenmukaistamiseksi ja tiedon laadun parantamiseksi.

Sana toimitusjohtajalta

KWH-yhtymä

Raportti lyhyesti

Kohokohtia liiketoimintaryhmistämme

Mirka

KWH Logistics

KWH Freeze

Prevex

1. Tietoja vastuullisuusraportista

1.1 Kestävän kehityksen johtaminen

1.2 Riskienhallinta ja sisäiset valvontajärjestelmät

1.3 Liiketoimintamalli, strategia ja sidosryhmien osallistaminen

1.4 KWH-yhtymän olennaiset kestävyyskysymykset

1.5 Yleiset julkistamisvaatimukset poliitikoille, toimenpiteille, mittareille ja tavoitteille

2. Ympäristö

2.1 Ilmastonmuutos

2.2 Epäpuhtaudet

2.3 Resurssien käyttö ja kiertotalous

2.4 Luokitusjärjestelmäasetuksen mukaiset tiedot

3. Sosiaaliset kysymykset

3.1 Oma työvoima

3.2 Arvoketjun työntekijät

3.3 Kuluttajat ja loppukäyttäjät

4. Yrityshallinto

5. Vastuulliset investoinnit

6. Vastuullisuusraportin kattamien

ESRS-standardien mukaiset tiedonantovaatimukset

5. Vastuulliset investoinnit

Vastuullinen sijoittaminen oli edelleen tärkeä osa KWH-yhtymää vuonna 2025. Yhtymän strategia perustuu pitkäaikaiseen ja aktiiviseen omistajaan, joka luo arvoa liiketoimintaryhmissä ja osallistuu menestyvien yritysten kehittämiseen. Kestävän kehityksen integrointi toimintaan on edellytys arvonluonnille pitkällä aikavälillä, ja vastuullisuusstrategia toimii tämän työn yleisenä kehyksenä.

Strategian toteuttamisen tukena käytetään yhtymän ESG-käsikirjaa, joka tarjoaa käytännön ohjeita liiketoimintaryhmille. Vuonna 2025 jatkettiin käsikirjan soveltamista investointeihin ja seurantaan sekä tarvittaessa sen päivittämistä vastaamaan uusia vaatimuksia ja kokemuksia.

KWH-yhtymä pitää kestävän kehityksen näkökohtia luonnollisena osana investointityötään. Ympäristöön, yhteiskuntaan ja hyvään hallintotapaan liittyviä tekijöitä punnitaan taloudellisten näkökohtien rinnalla vastuullisen ja pitkän aikavälin arvonluonnin varmistamiseksi. Yhtymä tekee tiivistä yhteistyötä liiketoimintaryhmiensä kanssa vahvistaakseen niiden kykyä edistää kestäviä liiketoimintamalleja ja tehdä tietoon perustuvia päätöksiä koko arvoketjussa.

Uusille sijoituksille tehdään perusteellinen ESG-analyysi, joka antaa kokonaiskuvan yrityksen kypsyydestä kestävä kehityksen alueella. Analyysin tavoitteena on tunnistaa sekä riskit että mahdollisuudet, jotka liittyvät ympäristöön, sosiaalisiin kysymyksiin ja hallintotapaan. Arvioinnissa tarkastellaan myös sitä, miten yritykset toimivat YK:n Global Compactin ja muiden asiaankuuluvien kansainvälisten ohjeiden ja määräysten mukaisesti. Saatuja näkemyksiä käytetään investointien päätöksenteon perusteena, ja ne täydentävät taloudellista arviointia.

Pitkäaikaisena ja aktiivisena omistajana KWH-yhtymä käy tiivistä ja jatkuvaa dialogia liiketoimintaryhmien kanssa. Selkeään hallinnon, hallitusedustuksen ja jatkuvan valvonnan avulla yhtymä edistää toiminnan kehittämistä yhtymän tavoit-



teiden ja arvojen mukaisesti. Tämä tarkoittaa, että resurssit priorisoidaan strategisesti, käytännöt ja työtavat suunnitellaan eettisesti ja vastuullisesti ja kestävä kehityksen työtä tehdään tehokkaasti jokaisessa liiketoimintaryhmässä.

KWH-yhtymä ei ole tällä hetkellä asettanut vastuulliseen sijoittamiseen liittyviä yhtymätason tavoitteita, mutta tulevia aloitteita ja päätöksiä arvioidaan jatkuvasti.



Sana toimitusjohtajalta

KWH-yhtymä

Raportti lyhyesti

Kohokohtia liiketoimintaryhmistämme

Mirka

KWH Logistics

KWH Freeze

Prevox

1. Tietoja vastuullisuusraportista

1.1 Kestävän kehityksen johtaminen

1.2 Riskienhallinta ja sisäiset valvontajärjestelmät

1.3 Liiketoimintamalli, strategia ja sidosryhmien osallistaminen

1.4 KWH-yhtymän olennaiset kestävyyskysymykset

1.5 Yleiset julkistamisvaatimukset poliitikoille, toimenpiteille, mittareille ja tavoitteille

2. Ympäristö

2.1 Ilmastonmuutos

2.2 Epäpuhtaudet

2.3 Resurssien käyttö ja kiertotalous

2.4 Luokitusjärjestelmäasetuksen mukaiset tiedot

3. Sosiaaliset kysymykset

3.1 Oma työvoima

3.2 Arvoketjun työntekijät

3.3 Kuluttajat ja loppukäyttäjät

4. Yrityshallinto

5. Vastuulliset investoinnit

6. Vastuullisuusraportin kattamien

ESRS-standardien mukaiset tiedonantovaatimukset

6. Vastuullisuusraportin kattamien ESRS-standardien mukaiset tiedonantovaatimukset

Alla olevassa taulukossa on luettelo KWH-yhtymän vuoden 2025 vastuullisuusraportin perustana olleista tiedonantovaatimuksista. Huomaa, että vuoden 2025 vastuullisuusraportti on alustava yhdenmukaistus CSRD- ja ESRS-standardien kanssa, eikä kaikkien tiedonantovaatimusten täyttä noudattamista voida taata.

ESRS-standardi	Tiedonantovaatimus	Sivu
Yleiset tiedot		
ESRS 2	Kestävyys selvityksen laatimisperusteet	9
	Hallinto-, johto- ja valvontaelinten rooli kestävässä kehityksessä	10
	Kestävyteen liittyvien tulosten sisällyttäminen kannustinjärjestelmiin	10
	Selvitys kestävyyttä koskevasta due diligence -prosessista	11
	Riskienhallinta ja sisäinen valvonta kestävyysraportoinnin osalta	11
	Strategia, liiketoimintamalli ja arvoketju	12
	Sidosryhmien edut ja näkemykset	12
	Olennaisten vaikutusten, riskien ja mahdollisuuksien vuorovaikutus strategian ja liiketoimintamallin kanssa	13
	Kuvaus olennaisten vaikutusten, riskien ja mahdollisuuksien tunnistamis- ja arviointiprosesseista sekä olennaisista raportoitavista tiedoista	15
	Käytäntöjen yleinen tiedonantovaatimus	16
	Olennaisiin kestävyysseikkoihin liittyvät toimet ja resurssit	16
	Kohteiden yleinen tiedonantovaatimus	16



Sana toimitusjohtajalta

KWH-yhtymä

Raportti lyhyesti

Kohokohtia liiketoimintaryhmistämme

Mirka

KWH Logistics

KWH Freeze

Prevex

1. Tietoja vastuullisuusraportista

1.1 Kestävän kehityksen johtaminen

1.2 Riskienhallinta ja sisäiset valvontajärjestelmät

1.3 Liiketoimintamalli, strategia ja sidosryhmien osallistaminen

1.4 KWH-yhtymän olennaiset kestävyyskysymykset

1.5 Yleiset julkistamisvaatimukset poliitikoille, toimenpiteille, mittareille ja tavoitteille

2. Ympäristö

2.1 Ilmastonmuutos

2.2 Epäpuhtaudet

2.3 Resurssien käyttö ja kiertotalous

2.4 Luokitusjärjestelmäasetuksen mukaiset tiedot

3. Sosiaaliset kysymykset

3.1 Oma työvoima

3.2 Arvoketjun työntekijät

3.3 Kuluttajat ja loppukäyttäjät

4. Yrityshallinto

5. Vastuulliset investoinnit

6. Vastuullisuusraportin kattamien

ESRS-standardien mukaiset tiedonantovaatimukset

ESRS-standardi	Tiedonantovaatimus	Sivu
Ympäristö		
E1 – Ilmastonmuutos	Ilmastonmuutokseen ja energiankäyttöön liittyvät vaikutukset, riskit ja mahdollisuudet	18
	Ilmastonmuutoksen hillitsemisen siirtymäsuunnitelma	19
	Ilmastoan liittyvät riskit ja skenaarioanalyysi	19
	Ilmastonmuutoksen sietokyky	19
	Ilmastonmuutostoimenpiteet ja -resurssit	19
	Energiayhdistelmä ja energiatehokkuustoimenpiteet	19
	Kasvihuonekaasujen scope 1-, scope 2- ja scope 3 -bruttopäästöt ja kokonaispäästöt	20
	Päästöhyvityksillä rahoitettavat kasvihuonekaasujen poistot ja kasvihuonekaasupäästöjen hillintähankkeet	21
	Sisäinen hiilen hinnoittelu	21
	Olellaisten fyysisten ja siirtymäriskien ja mahdollisten ilmastoan liittyvien mahdollisuuksien ennakoitujen taloudelliset vaikutukset	21
E2 – Epäpuhtaudet	Epäpuhtauksiin liittyvät vaikutukset, riskit ja mahdollisuudet	22
	Epäpuhtauksiin liittyvät toimet ja resurssit	22
	Ilmansaasteet sekä mikromuovien käyttö ja tuottaminen	22
	Huolta aiheuttavat aineet ja erityistä huolta aiheuttavat aineet	22
E5 – Resurssien käyttö ja kiertotalous	Resurssien käyttöön ja kiertotalouteen liittyvät vaikutukset, riskit ja mahdollisuudet	24
	Resurssien käyttöön ja kiertotalouteen liittyvät toimet ja resurssit	24
	Resurssien sisäänvirtaukset	24
	Resurssien ulosvirtaukset	25
	Jäte	25
Luokitusjärjestelmäasetuksen mukaiset tiedot		26



Sana toimitusjohtajalta

KWH-yhtymä

Raportti lyhyesti

Kohokohtia liiketoimintaryhmistämme

Mirka

KWH Logistics

KWH Freeze

Prevox

1. Tietoja vastuullisuusraportista

1.1 Kestävän kehityksen johtaminen

1.2 Riskienhallinta ja sisäiset valvontajärjestelmät

1.3 Liiketoimintamalli, strategia ja sidosryhmien osallistaminen

1.4 KWH-yhtymän olennaiset kestävyyskysymykset

1.5 Yleiset julkistamisvaatimukset poliitikoille, toimenpiteille, mittareille ja tavoitteille

2. Ympäristö

2.1 Ilmastonmuutos

2.2 Epäpuhtaudet

2.3 Resurssien käyttö ja kiertotalous

2.4 Luokitusjärjestelmäasetuksen mukaiset tiedot

3. Sosiaaliset kysymykset

3.1 Oma työvoima

3.2 Arvoketjun työntekijät

3.3 Kuluttajat ja loppukäyttäjät

4. Yrityshallinto

5. Vastuulliset investoinnit

6. Vastuullisuusraportin kattamien

ESRS-standardien mukaiset tiedonantovaatimukset

ESRS-standardi	Tiedonantovaatimus	Sivu
Sosiaaliset kysymykset		
S1 – Oma työvoima	Yrityksen omaan työvoimaan liittyvät vaikutukset, riskit ja mahdollisuudet	27
	Yhteydenpito omiin työvoiman ja työntekijöiden edustajiin, kanavat omien työntekijöiden huolenaiheiden tai tarpeiden ilmaisemiseksi sekä menettelyt näiden korjaamiseksi	28
	Saapuvien valitusten käsittely	28
	Yrityksen omaan työvoimaan liittyvät toimenpiteet ja resurssit	28
	Yrityksen työsuhteisten työntekijöiden ominaisuudet	28
	Yrityksen omaan työvoimaan kuuluvien muiden kuin työsuhteisten työntekijöiden ominaisuudet	29
	Työehtosopimusneuvottelujen kattavuus ja työmarkkinaosapuolten vuoropuhelu	29
	Monimuotoisuuden mittarit	29
	Riittävä palkka	30
	Sosiaalinen suojelu	30
	Koulutusta ja taitojen kehittämistä koskevat mittarit	30
	Terveys- ja turvallisuusmittarit	30
	Työ- ja yksityiselämän tasapainoa koskevat indikaattorit	30
	Ansiotuloa koskevat mittarit (palkkaero ja kokonaisansiot)	30
	Syrjintätapaukset ja muut ihmisoikeuksiin liittyvät tapaukset	31
S2 – Arvoketjun työntekijät	Arvoketjun työntekijöihin liittyvät vaikutukset, riskit ja mahdollisuudet	32
	Arvoketjun työntekijöiden kanssa toimiminen, kanavat arvoketjun työntekijöille huolenaiheiden tai tarpeiden esiin tuomiseksi, ja lähestymistavat näiden ratkaisemiseksi	32
	Arvoketjun työntekijöihin liittyvät toimenpiteet ja resurssit	32
S4 – Kuluttajat ja loppukäyttäjät	Kuluttajiin ja loppukäyttäjiin liittyvät vaikutukset, riskit ja mahdollisuudet	33
	Vuorovaikutus kuluttajien ja loppukäyttäjien kanssa, kanavat kuluttajien ja loppukäyttäjien huolenaiheiden tai tarpeiden esiin tuomiseksi, ja lähestymistavat näiden ratkaisemiseksi	33
	Kuluttajiin ja loppukäyttäjiin liittyvät toimenpiteet ja resurssit	33



Sana toimitusjohtajalta

KWH-yhtymä

Raportti lyhyesti

Kohokohtia liiketoimintaryhmistämme

Mirka

KWH Logistics

KWH Freeze

Prevex

1. Tietoja vastuullisuusraportista

1.1 Kestävän kehityksen johtaminen

1.2 Riskienhallinta ja sisäiset valvontajärjestelmät

1.3 Liiketoimintamalli, strategia ja
sidosryhmien osallistaminen

1.4 KWH-yhtymän olennaiset kestävyyskysymykset

1.5 Yleiset julkistamisvaatimukset poliitikoille,
toimenpiteille, mittareille ja tavoitteille

2. Ympäristö

2.1 Ilmastonmuutos

2.2 Epäpuhtaudet

2.3 Resurssien käyttö ja kiertotalous

2.4 Luokitusjärjestelmäasetuksen mukaiset tiedot

3. Sosiaaliset kysymykset

3.1 Oma työvoima

3.2 Arvoketjun työntekijät

3.3 Kuluttajat ja loppukäyttäjät

4. Yrityshallinto

5. Vastuulliset investoinnit

6. Vastuullisuusraportin kattamien

ESRS-standardien mukaiset tiedonantovaatimukset

ESRS-standardi	Tiedonantovaatimus	Sivu
Yrityshallinto		
G1 – Liiketoiminnan harjoittaminen	Liiketoiminnan harjoittamiseen liittyvät vaikutukset, riskit ja mahdollisuudet	34
	Vastuulliseen liiketoimintaan liittyvät toimenpiteet	34
	Korruptio- tai lahjontatapauksiin liittyvät mittarit	34
Yhtiökohtaiset tiedot	Vastuulliset investoinnit	35



www.kwhgroup.com