



KWH-KONCERNEN

Hållbarhets- redovisning 2025



Vd har ordet

Om KWH-koncernen

Rapporten i korthet

Höjdpunkter från våra affärsgrupper

Mirka
KWH Logistics
KWH Freeze
Prevex

1. Om hållbarhetsrapporten

- 1.1 Hållbarhetsstyrning
- 1.2 Riskhantering och interna kontrollsystem
- 1.3 Affärsmodell, strategi och intressentengagemang
- 1.4 KWH-koncernens väsentliga hållbarhetsfrågor
- 1.5 Allmänna upplysningskrav för policyer, åtgärder, mätvärden och mål

2. Miljö

- 2.1 Klimatförändringar
- 2.2 Föreningar
- 2.3 Resursanvändning och cirkulär ekonomi
- 2.4 Upplysningar enligt taxonomiförordningen

3. Sociala frågor

- 3.1 Den egna arbetskraften
- 3.2 Arbetare i värdekedjan
- 3.3 Konsumenter och slutanvändare

4. Företagsstyrning

5. Ansvarsfulla investeringar

6. Upplysningskrav i ESRS-standarder som omfattas av hållbarhetsredovisningen



Vd har ordet

Under 2025 har KWH-koncernen fortsatt att stärka sitt hållbarhetsarbete och fördjupa integrationen av ESG i vår affärsutveckling och styrning. Vi står nu längre fram i vår mognad än för ett par år sedan, och vi är övertygade om att vår decentraliserade modell i kombination med ett tydligt och strukturerat hållbarhetsarbete ger oss både styrka och flexibilitet. Denna modell, tillsammans med vårt stöd i styrning och riktning, skapar konkurrensfördelar och långsiktigt värde i hela koncernen.

Årets regulatoriska förändringar har också påverkat förutsättningarna. Genom EU:s Omnibus-paket omfattas KWH-koncernen ännu inte av rapporteringskraven inom CSRD/ESRS, vilket ger oss ytterligare tid innan formella krav träder i kraft. Trots det har vi valt att fortsätta arbeta till stor del i linje med standarderna och publicerar därför koncernens andra ESRS-inspirerade rapport för verksamhetsåret 2025.

Affärsgrupperna har tagit konkreta steg framåt under året. Arbetet med energieffektivitet, resurseffektiva lösningar och förbättrad hälsa och säkerhet har vidareutvecklats, och flera av dotterbolagen har gjort tydliga framsteg inom cirkulär ekonomi och utveckling av mer hållbara produkter. De har också stärkt medarbetares kompetens genom utbildningar och fortsatt utveckling av arbetet med affärsetik och styrningsfrågor.

Det är glädjande att se att hållbarhet fortsätter att vara en integrerad del av affärsgruppernas strategier och inte ett parallellt initiativ. I en tid av global osäkerhet fungerar detta arbete som en stabil grund och en möjlighet att stärka koncernens position och motståndskraft.

Under kommande år fortsätter vi att fokusera på våra prioriterade områden – särskilt miljö, resurseffektivitet och den egna arbetskraften. Vi kommer även att utveckla vår struktur för ESG-styrning för att stå väl förberedda när rapporteringskraven väl träder i kraft. Genom ett långsiktigt och ansvarsfullt ägande skapar vi förutsättningar för våra bolag att växa på ett hållbart sätt.



Kjell Antus



Flera av dotterbolagen har gjort tydliga framsteg inom cirkulär ekonomi



Vd har ordet

Om KWH-koncernen

Rapporten i korthet

Höjdpunkter från våra affärsgrupper

- Mirka
- KWH Logistics
- KWH Freeze
- Prevex

1. Om hållbarhetsrapporten

- 1.1 Hållbarhetsstyrning
- 1.2 Riskhantering och interna kontrollsystem
- 1.3 Affärsmodell, strategi och intressentengagemang
- 1.4 KWH-koncernens väsentliga hållbarhetsfrågor
- 1.5 Allmänna upplysningskrav för policyer, åtgärder, mätvärden och mål

2. Miljö

- 2.1 Klimatförändringar
- 2.2 Föreningar
- 2.3 Resursanvändning och cirkulär ekonomi
- 2.4 Upplysningar enligt taxonomiförordningen

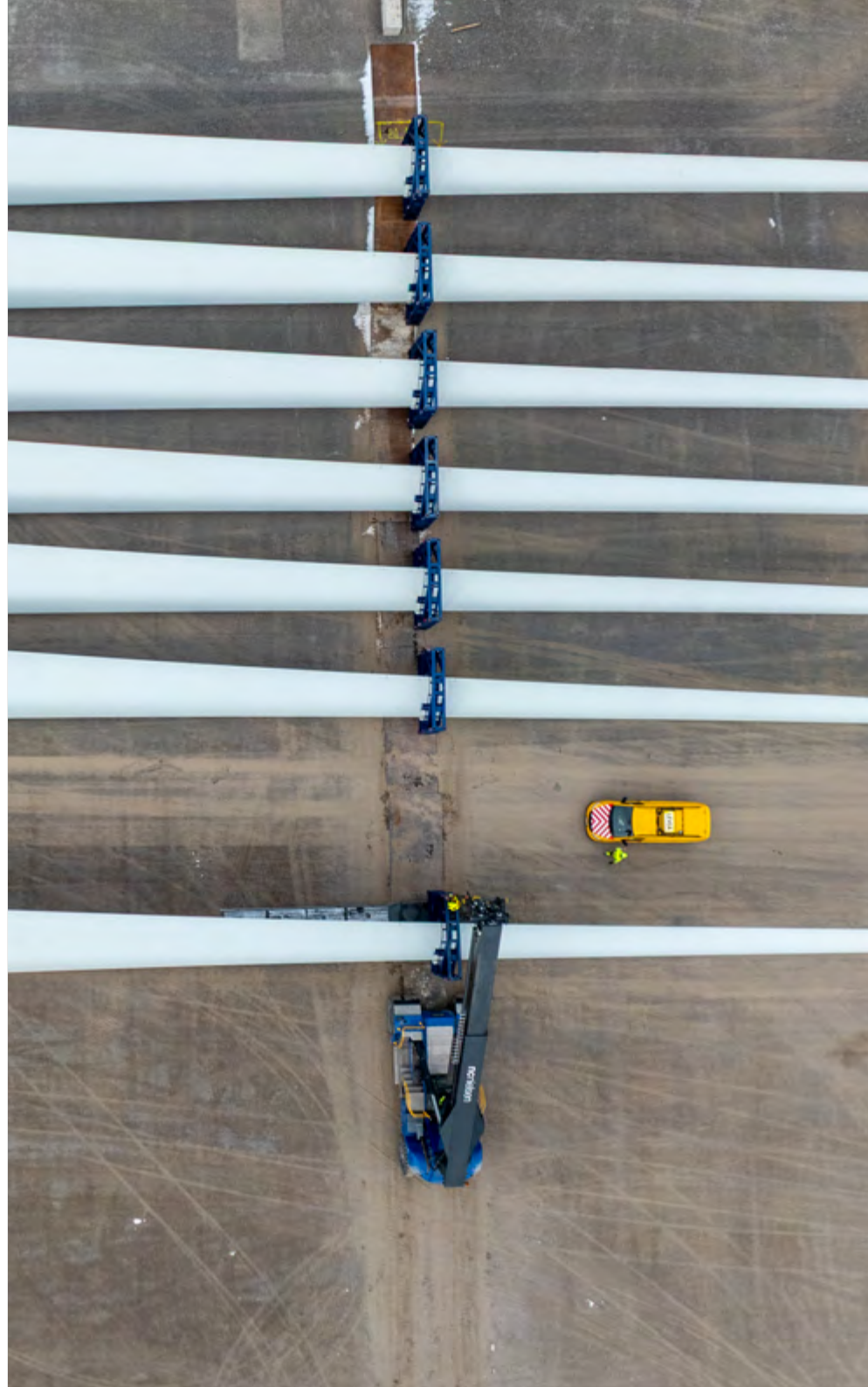
3. Sociala frågor

- 3.1 Den egna arbetskraften
- 3.2 Arbetare i värdekedjan
- 3.3 Konsumenter och slutanvändare

4. Företagsstyrning

5. Ansvarsfulla investeringar

6. Upplysningskrav i ESRS-standarder som omfattas av hållbarhetsredovisningen



Om KWH-koncernen

KWH-koncernen är ett österbottniskt familjeföretag med dotterbolag runtom i världen. Koncernen har sedan 1920-talet utvecklats till en diversifierad industrikoncern där KWH-koncernen under en lång tid har varit involverad i och bidragit till en framgångsrik utveckling, vilket möjliggjort för koncernbolagen att bli marknadsledande inom respektive område.

Koncernen består idag av fyra självständiga affärsgrupper, som bildar underkoncerner branschvis: Mirka (slipprodukter), KWH Logistics (logistiktjänster), KWH Freeze (fryslagerverksamhet) och affärsutvecklingsgruppen

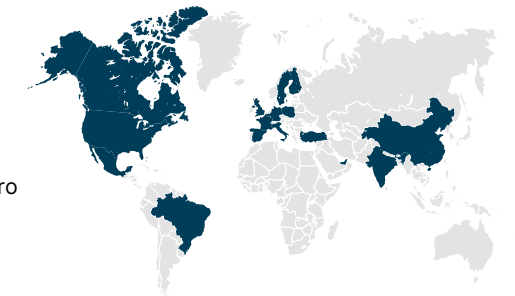
KWH Invest med Prevex (VVS-produkter), samt förvaltning av aktieinnehav och fastigheter. Majoriteten av koncernen är belägen i Finland, men det finns även verksamhet i Australien, Belgien, Benelux, Brasilien, Förenade Arabemiraten, Frankrike, Indien, Italien, Kanada, Kina, Mexiko, Nederländerna, Polen, Singapore, Spanien, Storbritannien, Sverige, Turkiet, Tyskland och USA.

KWH-koncernen strävar efter en position som ett ansvarsfullt ägarbolag utifrån ett långsiktigt fokus. Målsättningen är att vara en konkurrenskraftig industrikoncern som främjar hållbara affärsmodeller.

KWH-KONCERNEN AB

- Bolagsform: Aktiebolag
- Huvudkontor: Vasa
- Nettoomsättning: 631,0 MEuro
- Räntebärande nettoskulder: -80,5 Meuro
- Eget kapital: 745,7 MEuro
- Antal anställda: 2 805 *

* Antal anges i headcount (HC).



Vd har ordet

Om KWH-koncernen

Rapporten i korthet

Höjdpunkter från våra affärsgrupper

- Mirka
- KWH Logistics
- KWH Freeze
- Prevex

1. Om hållbarhetsrapporten

- 1.1 Hållbarhetsstyrning
- 1.2 Riskhantering och interna kontrollsystem
- 1.3 Affärsmodell, strategi och intressentengagemang
- 1.4 KWH-koncernens väsentliga hållbarhetsfrågor
- 1.5 Allmänna upplysningskrav för policyer, åtgärder, mätvärden och mål

2. Miljö

- 2.1 Klimatförändringar
- 2.2 Föreningar
- 2.3 Resursanvändning och cirkulär ekonomi
- 2.4 Upplysningar enligt taxonomiförordningen

3. Sociala frågor

- 3.1 Den egna arbetskraften
- 3.2 Arbetare i värdekedjan
- 3.3 Konsumenter och slutanvändare

4. Företagsstyrning

5. Ansvarsfulla investeringar

6. Upplysningskrav i ESRS-standarder som omfattas av hållbarhetsredovisningen



Rapporten i korthet

KWH-koncernens affärsmodell bygger på ett starkt engagemang och en aktiv närvaro i affärsgrupperna för att utveckla och skapa framtidssäkra bolag. Målet är att vara en ledande industrikoncern som driver innovation och utvecklar hållbara affärsmodeller. Strategin fokuserar på att långsiktigt skapa värde och etablera stabila verksamheter inom de industrier där koncernens affärsgrupper är verksamma. Hållbarhet är inte bara en konkurrensfördel, utan en nödvändighet för att minska koncernens miljöpåverkan, hantera risker kopplade till väsentliga hållbarhetsområden och bidra till demokratiska samhällen.

Under 2024 genomfördes den dubbla väsentlighetsanalys som ligger till grund för KWH-koncernens hållbarhetsrapportering och ESG-strategi. Analysen identifierade åtta väsentliga områden, varav ett är bolagsspecifikt. Denna rapport är konstruerad runt dessa väsentliga ämnen och inkluderar styrning, mätetal och åtgärder av dem på koncern och bolagsnivå.

KWH-koncernen har följt förändringarna kopplade till EU:s Omnibus-förslag under verksamhetsåret. Tidigare har ett centralt fokus varit att förbereda organisationen för att rapportera i enlighet med CSRD och ESRS från och med 2025. Trots

förändringar som har skett har koncernen under 2025 valt att fortsätta hållbarhetsrapportera och samla in hållbarhetsinformation från bolagen. Hållbarhetsrapporten är ESRS-inspirerad och inkluderar samma datapunkter som 2024 för att möjliggöra transparens och jämförbarhet.

Utöver detta har koncernen fortsatt att driva energi- och resurseffektiva projekt samt säkerställa hälsa och säkerhet för alla medarbetare. Exempelvis har Prevex utvecklat möjligheten att erbjuda 99 % blyfria produkter och alla förpackningar i återvunnen plast. Mirka har fortsatt arbetet med slipkornsfabriken CIGMA, som planeras tas i bruk sommaren 2026 – ett viktigt steg mot ökad cirkuläritet inom koncernen. KWH Freeze och KWH Logistics har bland annat satsat på utbildning inom hållbarhet och utformning av hållbarhetsstrategier för att stärka arbetet framåt.

I dagsläget har affärsgrupperna egna mål, främst kopplade till miljö och den egna arbetskraften, som de arbetar mot. Framåt planerar KWH-koncernen att ytterligare intensifiera arbetet på koncernnivå genom ESG-utskottet och sätta gemensamma mål för de väsentliga områdena.

URVAL AV MÄTETAL 2025

KWH-koncernen



Totala växthusgasutsläpp

Plats-baserade (tCO ₂ e)	300 184
Marknadsbaserade (tCO ₂ e)	301 472



Total energiförbrukning

Total energiförbrukning (MWh)	215 790
-------------------------------	---------



Avfallsmängder

Total mängd avfall (ton)	6 667
--------------------------	-------



Andel kvinnor

Andel kvinnor av totala anställda (%)	22 %
---------------------------------------	------



Arbetsrelaterade olyckor

Antal arbetsrelaterade olyckor (frekvens)	17,8
---	------



Korrupsionsincidenter och domar

Antalet fällande domar och bötesbeloppen för brott mot lagar mot korrupktion och mutor	0
Antalet bekräftade fall av korrupktion och mutor	0

Vd har ordet

Om KWH-koncernen

Rapporten i korthet

Höjdpunkter från våra affärsgrupper

Mirka
KWH Logistics
KWH Freeze
Prevex

1. Om hållbarhetsrapporten

- 1.1 Hållbarhetsstyrning
- 1.2 Riskhantering och interna kontrollsystem
- 1.3 Affärsmodell, strategi och intressentengagemang
- 1.4 KWH-koncernens väsentliga hållbarhetsfrågor
- 1.5 Allmänna upplysningskrav för policyer, åtgärder, mätvärden och mål

2. Miljö

- 2.1 Klimatförändringar
- 2.2 Föreningar
- 2.3 Resursanvändning och cirkulär ekonomi
- 2.4 Upplysningar enligt taxonomiförordningen

3. Sociala frågor

- 3.1 Den egna arbetskraften
- 3.2 Arbetare i värdekedjan
- 3.3 Konsumenter och slutanvändare

4. Företagsstyrning

5. Ansvarsfulla investeringar

6. Upplysningskrav i ESRS-standarder som omfattas av hållbarhetsredovisningen

Höjdpunkter från våra affärsgrupper



Mirka

Under verksamhetsåret 2025 har Mirka fortsatt att utvecklas och växa genom strategiska investeringar. Bolaget har förvärvat två nya dotterbolag, ett i Tyskland och ett i Australien. Bolaget i Australien har tidigare varit Australiens auktoriserade importör och distributör av Mirka-produkter. Etableringen där är särskilt betydelsefull och kommer att spela en central roll för framtida expansion. Detta steg markerar en viktig milstolpe i Mirkas fortsatta strävan att leverera innovativa och högkvalitativa slipmedel och slipningssystem till kunder över hela världen.

Mirka har tidigare inlett byggnationen av solcells- och geoenenergiparken i Oravais. Det är ett projekt som möjliggör energieffektivisering och minskad klimatpåverkan. Under året har parken satts i bruk vilket markerar ett viktigt steg i företagets hållbarhetsarbete. Att erbjuda produkter med dammfri slipning har varit ett centralt fokus för Mirka. Under året har även produktportföljen breddats och utvecklats, bland annat genom installation av utsug på produkter som genererar damm. Detta arbete drivs både av kundernas efterfrågan och av regulatoriska krav, såsom EU:s mikroplastdirektiv. Byggnationen av slipkornsfabriken CIGMA har fortskridit och

beräknas vara färdigställd och redo för testkörning sommaren 2026. Fabriken är ett viktigt steg mot ökad cirkularitet, då den kommer att använda restmaterial från både Mirkas egen och kundernas verksamhet. Under året har Mirka även påbörjat insamling av slipmaterialrester från kunder.

Mirka är fortsatt aktiv i det finska forumet "Nollis" och arbetar systematiskt för att nå noll arbetsplatsolyckor. Under 2025 har Lost Time Injury Rate (LTIR) nått sina lägsta nivåer någonsin. Vidare har ett utbildningsprogram inom hållbarhet lanserats, med flera genomförda utbildningstillfällen för både interna avdelningar, dotterbolag och produktionspersonal. Responsen har varit mycket positiv, och initiativet kommer att fortsätta framåt.

Arbetet med värdekedjan har också utvecklats. Mirka har uppnått "Bronze level" i EcoVadis och påbörjat screening av leverantörer, främst inom råmaterial och inköp. Social hållbarhet ingår som en del av ramverket som leverantörerna granskas mot. Tillgängligheten för Mirkas produkter fortsätter att förbättras, med fokus på ergonomi och automatisering. Utvecklingen sker kontinuerligt för att göra produkterna säkrare och enklare att använda.

URVAL AV MÄTETAL 2025

Mirka



Antal anställda

1 890



Geografisk närvaro

Australien, Benelux, Brasilien, Finland, Frankrike, Förenade Arabemiraten, Indien, Italien, Kanada, Kina, Mexiko, Nederländerna, Polen, Singapore, Spanien, Storbritannien, Sverige, Turkiet, Tyskland och USA



Andelen kvinnor

Affärsgruppens styrelse **0 %**
Affärsgruppens ledningsgrupp **25 %**
Anställda **24,6 %**



Hälsa och säkerhet

Andel anställda som täcks av arbetsmiljöledningssystem **78 %**
Antal arbetsrelaterade olyckor (frekvens) **16,2**



Miljö & klimat

Total energikonsumtion **129 940 MWh**
Andel av förnybar energi i totala energikonsumtion **28 %**
Andel av kärnkraft i totala energikonsumtion **31 %**
Andel av fossil energi i totala energikonsumtion **41 %**
Växthusgasutsläpp **186 354 ton CO₂e**

Växthusgasutsläppen avser marknadsbaserade utsläpp i scope 1, 2 och 3.

Vd har ordet

Om KWH-koncernen

Rapporten i korthet

Höjdpunkter från våra affärsgrupper

Mirka

KWH Logistics

KWH Freeze

Prevex

1. Om hållbarhetsrapporten

1.1 Hållbarhetsstyrning

1.2 Riskhantering och interna kontrollsystem

1.3 Affärsmodell, strategi och intressentengagemang

1.4 KWH-koncernens väsentliga hållbarhetsfrågor

1.5 Allmänna upplysningskrav för policyer, åtgärder, mätvärden och mål

2. Miljö

2.1 Klimatförändringar

2.2 Föreningar

2.3 Resursanvändning och cirkulär ekonomi

2.4 Upplysningar enligt taxonomiförordningen

3. Sociala frågor

3.1 Den egna arbetskraften

3.2 Arbetare i värdekedjan

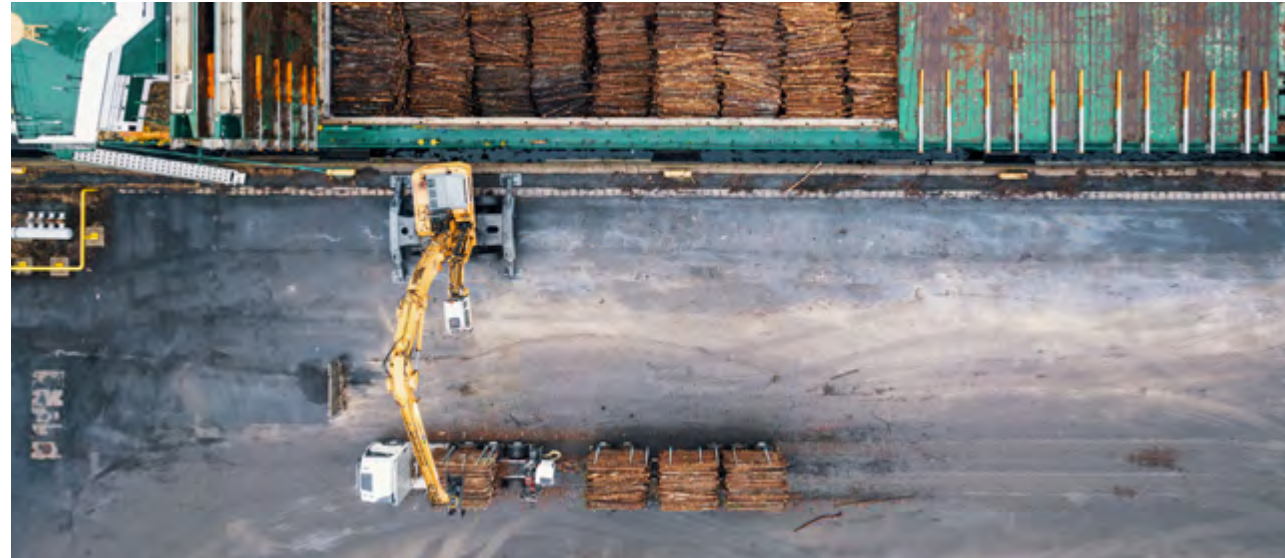
3.3 Konsumenter och slutanvändare

4. Företagsstyrning

5. Ansvarsfulla investeringar

6. Upplysningskrav i ESRS-standarder som omfattas av hållbarhetsredovisningen

Höjdpunkter från våra affärsgrupper



KWH Logistics

Under 2025 har KWH Logistics fortsatt att utveckla sin verksamhet och planerar nu att expandera till Sverige. Fram emot sommaren 2026 finns planer på att etablera sig i två hamnar i norra Sverige, mer specifikt i Umeå och Skellefteå.

Elektrifiering av fordon och ökad användning av biobränsle är högt prioriterade områden för KWH Logistics särskilt i takt med att kundernas krav på hållbara lösningar ökar. För att underlätta kundernas arbete med utsläppsrapportering bifogas numera relevant utsläppsdata direkt på fakturorna. KWH Logistics arbetar även aktivt med att ersätta äldre maskiner och fordon med mer energieffektiva och miljövänliga alternativ.

Vidare har KWH Logistics fortsatt att satsa långsiktigt på ledarskapsutveckling, vilket bland annat följs upp genom ett förmansindex som visar förändringar över tid. Arbetsförmåga och säkerhet har varit centrala fokusområden, och uppföljning av data kring hälsa och säkerhet visar en positiv utveckling år efter år. Även KWH Logistics deltar i det finska initiativet "Nollis", där de under 2025 tilldelades utmärkelsen "Nivå 2".

Medarbetare uppmuntras att regelbundet lämna förslag på förbättringar inom arbetsmiljö och säkerhet, vilket sker kontinuerligt. Många av dessa förslag testas i samband med säkerhetsrundor och har lett till flera innovativa lösningar. I leverantörskedjan sker uppföljning genom revisioner av de största leverantörerna, och data samlas in kring deras arbetsmiljöarbete och interna processer.

Utbildningsinsatser har fortsatt under året, med särskilt fokus på antikorrupcion och styrning. Utbildningarna är öppna för alla medarbetare, men har i första hand riktats till ledningsgruppen och personer i riskutsatta roller. För att göra information mer tillgänglig och effektiv i det dagliga arbetet har KWH Logistics även infört AI-baserade chattbotar som stöd för medarbetarna.

URVAL AV MÄTETAL 2025

KWH Logistics



Antal anställda

598



Geografisk närvaro

Finland, Sverige



Andelen kvinnor

Affärsgruppens styrelse **0 %**

Affärsgruppens ledningsgrupp **7,1 %**

Anställda **11,4 %**



Hälsa och säkerhet

Andel anställda som täcks av arbetsmiljöledningssystem **100 %**

Antal arbetsrelaterade olyckor (frekvens) **13,9**



Miljö & klimat

Total energikonsumtion **63 169 MWh**

Andel av förnybar energi i totala energikonsumtion **10 %**

Andel av kärnkraft i totala energikonsumtion **8 %**

Andel av fossil energi i totala energikonsumtion **82 %**

Växthusgasutsläpp **73 184 ton CO₂e**

Växthusgasutsläppen avser marknadsbaserade utsläpp i scope 1, 2 och 3.

Vd har ordet

Om KWH-koncernen

Rapporten i korthet

Höjdpunkter från våra affärsgrupper

- Mirka
- KWH Logistics
- KWH Freeze
- Prevex

1. Om hållbarhetsrapporten

- 1.1 Hållbarhetsstyrning
- 1.2 Riskhantering och interna kontrollsystem
- 1.3 Affärsmodell, strategi och intressentengagemang
- 1.4 KWH-koncernens väsentliga hållbarhetsfrågor
- 1.5 Allmänna upplysningskrav för policyer, åtgärder, mätvärden och mål

2. Miljö

- 2.1 Klimatförändringar
- 2.2 Föreningar
- 2.3 Resursanvändning och cirkulär ekonomi
- 2.4 Upplysningar enligt taxonomiförordningen

3. Sociala frågor

- 3.1 Den egna arbetskraften
- 3.2 Arbetare i värdekedjan
- 3.3 Konsumenter och slutanvändare

4. Företagsstyrning

5. Ansvarsfulla investeringar

6. Upplysningskrav i ESRS-standarder som omfattas av hållbarhetsredovisningen

Höjdpunkter från våra affärsgrupper



KWH Freeze

KWH Freeze är Finlands ledande leverantör av förvaring av frysta livsmedel och firade sitt 60-årsjubileum under 2025. Arbetet med att säkerställa kylkedjan har fortsatt genom investeringar i kvalitet, teknik och hållbarhet.

Det tidigare arbetet med att ta vara på spillvärmen från KWH Freezes kylprocesser har fortsatt att utvecklas och lösningen ska stegvis tas i bruk under våren 2026. Detta innebär att spillvärmen som uppstår i nedkylningsprocessen används i lokala fjärrvärmenätet. Det är ett av flera projekt som KWH Freeze har drivit under flera år för att effektivisera energiförbrukningen.

Under 2025 lanserades även KWH Freezes intranät vilket gör att information är enklare för medarbetare att komma åt, samt att den interna kommunikationen blivit mer effektiv och transparent. Hälsa och säkerhet är fortsatt prioriterade områden och KWH Freeze har byggt vidare på tidigare initiativ för att öka tillgängligheten till incidentrapportering och förbättra riskhanteringsprocessen.

Det förebyggande arbetet för att säkerställa medarbetarnas

välmående är ett kontinuerligt fokusområde. KWH Freeze har strukturerade arbetssätt för att stödja detta, och medarbetarundersökningar visar en positiv trend med ökad nöjdhet och deltagande.

KWH Freeze har länge arbetat med olika ledningssystem för att strukturera och driva utvecklingen inom flera områden. Företaget är sedan tidigare certifierat enligt ISO 9001, ISO 14001, ISO 45001 och FSSC 22000. KWH Freezes arbete inom datasäkerhet och dataskydd har vidareutvecklats och möjligheten att certifiera sig enligt ISO 27001 finns. Denna certifiering möjliggör ett systematiskt arbetssätt för cyber- och informationssäkerhet samt dataskydd.

En central del i KWH Freezes hållbarhetsarbete är den uppdaterade hållbarhetsstrategin som planeras att implementeras under det kommande året. Strategin skapar förutsättningar för ökat värdeskapande i kärnverksamheten, tydliggör styrningen inom väsentliga hållbarhetsområden och gör det möjligt att mäta samt uppdatera mål inom miljö, socialt ansvar och ansvarsfullt företagande.

URVAL AV MÄTETAL 2025

KWH Freeze



Antal anställda

115



Geografisk närvaro

Finland



Andelen kvinnor

Affärsgruppens styrelse **33,3 %**

Affärsgruppens ledningsgrupp **33,3 %**

Anställda **7,8 %**



Hälsa och säkerhet

Andel anställda som täcks av arbetsmiljöledningssystem **100 %**

Antal arbetsrelaterade olyckor (frekvens) **15,6**



Miljö & klimat

Total energikonsumtion **14 453 MWh**

Andel av förnybar energi i totala energikonsumtion **10 %**

Andel av kärnkraft i totala energikonsumtion **82 %**

Andel av fossil energi i totala energikonsumtion **8 %**

Växthusgasutsläpp **11 580 ton CO₂e**

Växthusgasutsläppen avser marknadsbaserade utsläpp i scope 1, 2 och 3.

Vd har ordet

Om KWH-koncernen

Rapporten i korthet

Höjdpunkter från våra affärsgrupper

Mirka

KWH Logistics

KWH Freeze

Prevex

1. Om hållbarhetsrapporten

1.1 Hållbarhetsstyrning

1.2 Riskhantering och interna kontrollsystem

1.3 Affärsmodell, strategi och intressentengagemang

1.4 KWH-koncernens väsentliga hållbarhetsfrågor

1.5 Allmänna upplysningskrav för policyer, åtgärder, mätvärden och mål

2. Miljö

2.1 Klimatförändringar

2.2 Föroreningar

2.3 Resursanvändning och cirkulär ekonomi

2.4 Upplysningar enligt taxonomiförordningen

3. Sociala frågor

3.1 Den egna arbetskraften

3.2 Arbetare i värdekedjan

3.3 Konsumenter och slutanvändare

4. Företagsstyrning

5. Ansvarsfulla investeringar

6. Upplysningskrav i ESRS-standarder som omfattas av hållbarhetsredovisningen

Höjdpunkter från våra affärsgrupper



Prevex

Prevex firade 70 år under 2025 och har fortsatt sitt arbete med att minska sitt klimatavtryck samt erbjuda en säker och trygg arbetsplats för sina medarbetare. Under året har även några organisationsförändringar skett hos Prevex. Bolaget har sålt sin verksamhet i Polen och har därför endast försäljning kvar där. Dessutom har all montering flyttats från Nykarleby till Jakobstad, vilket innebär att all montering nu sker under samma tak. Detta har effektiviserat produktionen och minskat leveranstiderna.

Under året har Prevex fortsatt att utveckla sina produkter med fokus på hållbarhet. Ett viktigt område har varit att öka andelen återvunnen plast i produkterna. Trots höga ambitioner har målen ännu inte kunnat uppnås, främst på grund av ett leverantörssbyte som försenat processen. Samtidigt innebär bytet nya möjligheter att tillhandahålla ännu bättre och mer hållbara material, vilket stärker Prevex långsiktiga strategi.

Tidigare års arbete med att erbjuda plastfria förpackningar har under året nått en viktig milstolpe. Prevex har nu tekniska lösningar för att erbjuda plastfria förpackningar för de kunder

som önskar detta. Arbetet med att göra produkterna blyfria har också fortsatt framgångsrikt. Idag kan 99 % av Prevex produkter erbjudas blyfria, med endast ett fåtal undantag. Kundernas respons har varit positiv, vilket visar att satsningar på mer hållbara produkter med mindre miljöpåverkan uppskattas.

Arbetet med hälsa och säkerhet har fortgått under året. Prevex har fortsatt att genomföra regelbundna riskbedömningar och är fortsatt engagerade i det finska arbetsskyddsinitiativet "Nollis", där målet är noll arbetsplatsolyckor. Utöver detta har Prevex blivit ISO 45001-certifierade under 2025, vilket är ett viktigt steg i det systematiska arbetet för att förebygga olyckor och ohälsa bland medarbetarna.

Prevex arbetar även vidare med sin lokalförankring, bland annat genom att skapa arbetsmöjligheter för en bred grupp människor i sitt närområde. Detta initiativ, som genomförs tillsammans med lokala organisationer i närområdet, har fått positiv respons och fungerat väl.

URVAL AV MÄTETAL 2025

Prevex



Antal anställda

188



Geografisk närvaro

Finland



Andelen kvinnor

Affärsgruppens styrelse **16,7 %**

Affärsgruppens ledningsgrupp **16,7 %**

Anställda **34 %**



Hälsa och säkerhet

Andel anställda som täcks av arbetsmiljöledningssystem **100 %**

Antal arbetsrelaterade olyckor (frekvens) **46,8**



Miljö & klimat

Total energikonsumtion **7 376 MWh**

Andel av förnybar energi i totala energikonsumtion **100 %**

Andel av kärnkraft i totala energikonsumtion **0 %**

Andel av fossil energi i totala energikonsumtion **0 %**

Växthusgasutsläpp **16 076 ton CO₂e**

Växthusgasutsläppen avser marknadsbaserade utsläpp i scope 1, 2 och 3.

Vd har ordet

Om KWH-koncernen

Rapporten i korthet

Höjdpunkter från våra affärsgrupper

Mirka

KWH Logistics

KWH Freeze

Prevex

1. Om hållbarhetsrapporten

1.1 Hållbarhetsstyrning

1.2 Riskhantering och interna kontrollsystem

1.3 Affärsmodell, strategi och intressentengagemang

1.4 KWH-koncernens väsentliga hållbarhetsfrågor

1.5 Allmänna upplysningskrav för policyer, åtgärder, mätvärden och mål

2. Miljö

2.1 Klimatförändringar

2.2 Föroreningar

2.3 Resursanvändning och cirkulär ekonomi

2.4 Upplysningar enligt taxonomiförordningen

3. Sociala frågor

3.1 Den egna arbetskraften

3.2 Arbetare i värdekedjan

3.3 Konsumenter och slutanvändare

4. Företagsstyrning

5. Ansvarsfulla investeringar

6. Upplysningskrav i ESRS-standarder som omfattas av hållbarhetsredovisningen

1. Om hållbarhetsrapporten

Grund för upprättandet av hållbarhetsförklaringen

Detta är den fjärde konsoliderade hållbarhetsrapporten för KWH-koncernen, som omfattar både KWH-koncernen Ab och bolagen inom samtliga affärsgrupper, hädanefter benämnt som KWH-koncernen. KWH-koncernen har tidigare publicerat hållbarhetsrapporter med referens till GRI Standards men från och med 2024 har koncernen påbörjat en övergång mot att rapportera i enlighet med kraven i EU:s hållbarhetsrapporteringsdirektiv (CSRD) samt de europeiska standarderna för hållbarhetsrapportering (ESRS). Detta trots att lagkraven inte träder i kraft för KWH-koncernen förrän 2027. Hållbarhetsrapporten för 2025 inkluderar information från ägarbolaget och dess verksamhet, samt från samtliga affärsgrupper; Mirka, KWH Logistics, KWH Invest (Prevex) och KWH Freeze. Rapportens omfattning motsvarar den konsoliderade finansiella rapporteringen.

Miljödata för KWH koncernen har samlats in från leverantörer, medan varje affärsgrupp har sammanställt sin miljödata utifrån egna avtal och information från underleverantörer. I miljödatan har decimaler avrundats till närmaste heltal. Detta gäller enbart om värdet

överstiger ett (1). För ämnen som klassas som "inger betänkligheter" och "inger mycket stora betänkligheter" redovisas i tabellerna endast de faroklasser som överstiger gällande tröskelvärden för rapporteringskrav.

Personaldata har samlats in från KWH-koncernen samt dess respektive affärsgrupper. Uppgifterna presenteras i antal anställda (HC) vid fördelning av anställda enligt avtalstyp.

Rapporten omfattar perioden 1 januari 2025 till 31 december 2025 och inkluderar KWH-koncernens egen verksamhet samt uppströms och nedströms värdekedja. Denna rapport har publicerats i maj 2026 som en del av KWH-koncernens årliga hållbarhetsrapportering. Informationen i denna hållbarhetsrapport har inte granskats av externa tredjeparter.



Vd har ordet

Om KWH-koncernen

Rapporten i korthet

Höjdpunkter från våra affärsgupper

Mirka

KWH Logistics

KWH Freeze

Prevox

1. Om hållbarhetsrapporten

1.1 Hållbarhetsstyrning

1.2 Riskhantering och interna kontrollsystem

1.3 Affärsmodell, strategi och intressentengagemang

1.4 KWH-koncernens väsentliga hållbarhetsfrågor

1.5 Allmänna upplysningskrav för policyer, åtgärder, mätvärden och mål

2. Miljö

2.1 Klimatförändringar

2.2 Föreningar

2.3 Resursanvändning och cirkulär ekonomi

2.4 Upplysningar enligt taxonomiförordningen

3. Sociala frågor

3.1 Den egna arbetskraften

3.2 Arbetare i värdekedjan

3.3 Konsumenter och slutanvändare

4. Företagsstyrning

5. Ansvarsfulla investeringar

6. Upplysningskrav i ESRs-standarder som omfattas av hållbarhetsredovisningen

1.1 Hållbarhetsstyrning

Administrativa, lednings- och tillsynsorganens roll i relation till hållbarhet

KWH-koncernen är ett familjeägt bolag där ägarna, enligt aktieägaravtalets villkor, har rätt att utse styrelsemedlemmar. Koncernstyrelsen består av åtta ledamöter, sex representerar ägarna och två är externa. De externa ledamöterna har valts in för att tillföra kompletterande kompetenser. Ingen av styrelsens medlemmar, inklusive ordföranden, har någon operativ eller verkställande roll i koncernen.

Koncernstyrelsens sammansättning och mångfald

Könstillhörighet	Antal personer (HC)	Andel (%)
Män	6	75 %
Kvinnor	2	25 %

Koncernstyrelsen har det övergripande ansvaret för att, på ägarnas uppdrag, förvalta KWH-koncernens angelägenheter. Styrelsen ansvarar för att leda koncernen effektivt och i enlighet med god affärssed. Den har även mandat att besluta om koncernens affärsstrategi, strategiska mål, riskstrategi och övergripande förvaltning. Genom ett delegerat mandat till koncernledningen säkerställs att dessa beslut genomförs och följs upp.

Representation från anställda och andra arbetstagare sker idag genom så kallade koncernsamarbetsmöten, som hålls en till två gånger årligen. Vid dessa möten träffas koncernledningen och personalrepresentanter för dialog. Där har koncernledningen möjlighet att föra vidare relevanta frågor till koncernstyrelsen från personalrepresentanterna.

Styrning av hållbarhetsområdet

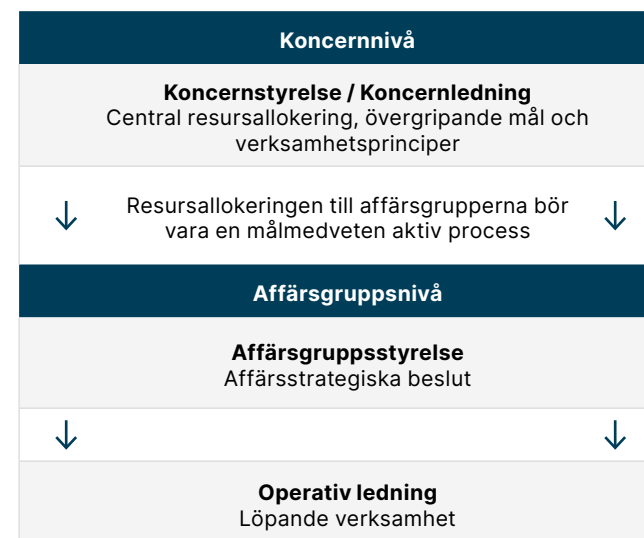
Koncernstyrelsen möts regelbundet och hållbarhet är en integrerad agendapunkt. Under varje verksamhetsår sker även större diskussion om hållbarhetsfrågorna som berör koncernen under strategigenomgångar, budgetplanering och löpande vid nya investeringar och/eller vid behov i linje med koncernens årsplanering. Koncernstyrelsen erhåller vid dessa

möten regelbunden information om affärsgrupprens insatser för att stärka sin sociala, miljömässiga och ekonomiska påverkan. Informationen omfattar både planerade aktiviteter och uppföljning av uppsatta mål.

Vid tillsättning av styrelsemedlemmar beaktas centrala kompetenskriterier såsom relevant utbildning, tidigare erfarenhet av styrelsearbete, ledarskap samt erfarenhet av att driva företag. Sett till hållbarhetskunskap har styrelsen, ägarna och ledningsgruppen under verksamhetsåret fortlöpande fått information och genomgångar av externa experter inom hållbarhet, i syfte att hålla sig uppdaterade kring relevanta hållbarhetsfrågor och tillämpligt regelverk för koncernen. Under tidigare år har koncernstyrelsen och ledningen även genomgått utbildning i den dubbla väsentlighetsanalysen samt fått grundläggande utbildning inom hållbarhetsområdet.

KWH-koncernen har under tidigare verksamhetsår påbörjat arbetet med att ta fram och forma ett ESG-utskott på koncernnivå. Under det gångna året har koncernen utsett ett utskott och arbetet inom det planeras att påbörjas och utvecklas ytterligare under 2026.

KWH:s organisationsmodell



Integration av hållbarhetsrelaterade resultat i incitamentssystem

Grunderna för ersättning till ledamöter i förvaltnings-, lednings- och tillsynsorgan samt till verkställande direktör regleras av KWH-koncernens ersättningssystem. Styrelseledamöter inom KWH-koncernen, både i koncernstyrelsen och i styrelserna för respektive affärsgrupp, erhåller ersättning i form av fasta månads- och mötesarvoden, vilka fastställs av bolagsstämman.

Koncernstyrelsen utser årligen ett utskott med uppgift att utvärdera ersättningsnivåer och principer. Ersättningarna ska vara marknadsmässiga och konkurrenskraftiga, och rapporteras årligen för jämförelse med likvärdiga bolag samt större börsnoterade finska företag.

Styrelsen ansvarar för beslut rörande ledningens ersättning, förmåner och övriga anställningsvillkor. Den fastställer även utfallet i eventuella belöningsprogram för verkställande direktör och koncernledning. Den rörliga ersättningen baseras på en helhetsbedömning av uppnådda personliga mål samt koncernens eller affärsgruppens resultat, utifrån både kvalitativa och ekonomiska kriterier. Styrelseledamöter omfattas inte

Vd har ordet

Om KWH-koncernen

Rapporten i korthet

Höjdpunkter från våra affärsgrupper

Mirka
KWH Logistics
KWH Freeze
Prevex

1. Om hållbarhetsrapporten

- 1.1 Hållbarhetsstyrning
- 1.2 Riskhantering och interna kontrollsystem
- 1.3 Affärsmodell, strategi och intressentengagemang
- 1.4 KWH-koncernens väsentliga hållbarhetsfrågor
- 1.5 Allmänna upplysningskrav för policyer, åtgärder, mätvärden och mål

2. Miljö

- 2.1 Klimatförändringar
- 2.2 Föreningar
- 2.3 Resursanvändning och cirkulär ekonomi
- 2.4 Upplysningar enligt taxonomiförordningen

3. Sociala frågor

- 3.1 Den egna arbetskraften
- 3.2 Arbetare i värdekedjan
- 3.3 Konsumenter och slutanvändare

4. Företagsstyrning

5. Ansvarsfulla investeringar

6. Upplysningskrav i ESRS-standarder som omfattas av hållbarhetsredovisningen

av några bonus- eller incitamentsprogram. Däremot omfattas koncernledningen och ledningsgrupperna inom affärsgrupperna av bonusprogram där hållbarhetsrelaterade parametrar ingår.

1.2 Riskhantering och interna kontrollsystem

Förklaring om tillbörlig aktsamhet

KWH-koncernen har i dagsläget ingen formaliserad process för tillbörlig aktsamhet specifikt kopplad till hållbarhetsfrå-



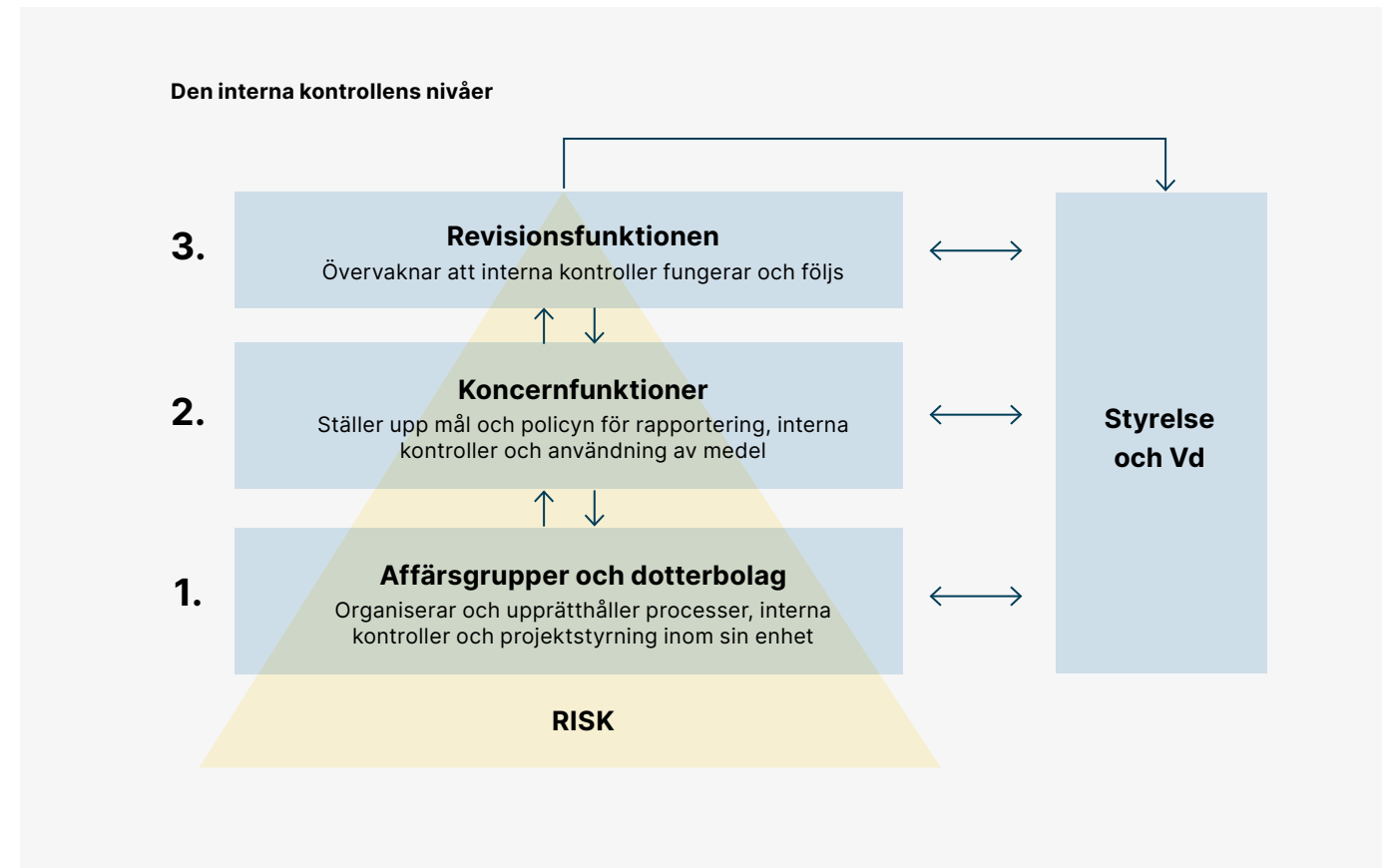
1. Omvärldsanalys
2. Strategi och mål
3. Affärsgruppernas förnyelsearbete
4. Budget och handlingsplaner
5. Koncernstruktur
6. Resursallokeringsportföljen
7. Hållbarhet
8. Riskhantering
9. HR-utveckling

gor, utöver exempelvis den dubbla väsentlighetsanalysen där potentiell negativ inverkan identifieras och bedöms. Mot bakgrund av kommande lagstiftningar, kommer koncernen under de kommande åren att arbeta vidare med att strukturera och implementera en sådan process.

Riskhantering och intern kontroll över hållbarhetsrapportering

Sedan KWH-koncernen publicerade sin första hållbarhetsrapport år 2021 har affärsgrupperna fortsatt att utveckla sina processer för rapportering och datainsamling. Relevanta funktioner har involverats i insamlingen, och den insamlade informationen har granskats med avseende på kvalitet och fullständighet.

Innan KWH-koncernens hållbarhetsrapport publiceras genomgår den en granskning av både affärsgruppernas ledning och koncernens ledning, vilket även gäller för 2025 års hållbarhetsrapport. KWH-koncernen har under tidigare år tagit ytterligare steg för att förbättra och tydliggöra hållbarhetsrapporteringsprocessen inom koncernen och dess affärsgrupper, och arbetet med att vidareutveckla detta kommer att fortsätta inför rapporteringen för 2026.



Vd har ordet

Om KWH-koncernen

Rapporten i korthet

Höjdpunkter från våra affärsgrupper

- Mirka
- KWH Logistics
- KWH Freeze
- Prevex

1. Om hållbarhetsrapporten

- 1.1 Hållbarhetsstyrning
- 1.2 Riskhantering och interna kontrollsystem
- 1.3 Affärsmodell, strategi och intressentengagemang
- 1.4 KWH-koncernens väsentliga hållbarhetsfrågor
- 1.5 Allmänna upplysningskrav för policyer, åtgärder, mätvärden och mål

2. Miljö

- 2.1 Klimatförändringar
- 2.2 Föroreningar
- 2.3 Resursanvändning och cirkulär ekonomi
- 2.4 Upplysningar enligt taxonomiförordningen

3. Sociala frågor

- 3.1 Den egna arbetskraften
- 3.2 Arbetare i värdekedjan
- 3.3 Konsumenter och slutanvändare

4. Företagsstyrning

5. Ansvarsfulla investeringar

6. Upplysningskrav i ESRS-standarder som omfattas av hållbarhetsredovisningen

1.3 Affärsmodell, strategi och intressentengagemang

Strategi, affärsmodell och värdekedja

KWH-koncernens företagsstrategi bygger på ett tydligt och långsiktigt ägande med målet att skapa värde och utveckla stabila verksamheter inom de branscher där affärsgrupperna är verksamma. Genom ett aktivt hållbarhetsarbete inom koncernen främjas ett långsiktigt värdeskapande i bolagen. Hållbarhet utgör inte bara en potentiell konkurrensfördel, utan är även en förutsättning för att minska koncernens miljöpåverkan, hantera risker kopplade till olika hållbarhetsområden samt bidra till rättvisa och demokratiska samhällen. För att stödja affärsgrupperna i implementering används koncernens ESG-handbok vid förvärv och i den löpande förvaltningen. Kärnan i koncernens affärsmodell är ett starkt engagemang och en aktiv närvaro i affärsgrupperna, med syftet att utveckla framtidssäkra bolag.

KWH-koncernens övergripande ESG-strategi utgår från koncernens värdegrund och den dubbla väsentlighetsanalysen. Som ett resultat av den dubbla väsentlighetsanalysen som genomfördes under 2024 linjerades även strategin med koncernens väsentliga hållbarhetsområden, där även en mindre justering av strategiska fokusområden genomfördes. Visionen och strategin kvarstår även för 2025 och KWH-koncernen har under rapporteringsåret fortsatt att arbeta med den samt implementera strategin genomgående i organisationen.

KWH-koncernens bolag är verksamma inom ett brett spektrum av industrier, med varierande påverkan och risker både i den egna verksamheten och i värdekedjan. Bolagen arbetar aktivt med de mest väsentliga hållbarhetsfrågorna, dels för att minska sin negativa påverkan, dels för att identifiera nya affärsmöjligheter. Koncernens värdekedja utgörs delvis av moderbolagets verksamhet, men framför allt av de olika affärsgruppernas egna värdekedjor.

Intressenters intressen och synpunkter

KWH-koncernen har en stor grupp av intressenter som är indelade i olika grupper. Dialoger med intressenter sker både löpande och som en integrerad del av koncernens dubbla



väsentlighetsanalys. Syftet med dessa dialoger är att få insikt i intressenternas förväntningar och krav, samt att förstå hur koncernen och dess dotterbolag påverkar dem. Intressentdialogerna bidrar också till att prioritera relevanta hållbarhetsfrågor och åtgärder framåt.

Dialogerna genomförs i form av enkäter, intervjuer och kontinuerliga samtal inom affärsgruppernas verksamheter. För närvarande finns ingen formell process på plats, men KWH-koncernen planerar att framöver etablera en mer strukturerad dialog med relevanta interna och externa intressenter.

Vd har ordet

Om KWH-koncernen

Rapporten i korthet

Höjdpunkter från våra affärsgrupper

Mirka
KWH Logistics
KWH Freeze
Prevex

1. Om hållbarhetsrapporten

- 1.1 Hållbarhetsstyrning
- 1.2 Riskhantering och interna kontrollsystem
- 1.3 Affärsmodell, strategi och intressentengagemang
- 1.4 KWH-koncernens väsentliga hållbarhetsfrågor
- 1.5 Allmänna upplysningskrav för policyer, åtgärder, mätvärden och mål

2. Miljö

- 2.1 Klimatförändringar
- 2.2 Föroreningar
- 2.3 Resursanvändning och cirkulär ekonomi
- 2.4 Upplysningar enligt taxonomiförordningen

3. Sociala frågor

- 3.1 Den egna arbetskraften
- 3.2 Arbetare i värdekedjan
- 3.3 Konsumenter och slutanvändare

4. Företagsstyrning

5. Ansvarsfulla investeringar

6. Upplysningskrav i ESRS-standarder som omfattas av hållbarhetsredovisningen

Intressentgrupp	Typ av genomförd dialog
Ägare	Styrelserepresentanter, ägarmöten etc. Hållbarhetsrapportering
Styrelse	Enkäter, styrelsemöten
Ledningsgrupp inom KWH-koncernen och inom varje affärsgrupp	Löpande dialog, ledningsgruppsmöten
Personal inom alla affärsgrupper	Medarbetarenkäter, visselblåsarkanal, incidentsrapporterings-system
Finansiella rådgivare	Löpande dialog
Kunder	Kundenkäter, löpande dialog
Fackliga organisationer	Löpande dialog
Andra intresseorganisationer	Samarbeten, initiativ och genom branschorganisationer
Lokalsamhällen	Visselblåsarkanal
Anställda i värdekedjan	Revisioner av leverantörer, visselblåsarkanal

Interaktionen mellan väsentlig inverkan, risker och möjligheter med strategi och affärsmodell

Under 2024 genomförde KWH-koncernen sin första dubbla väsentlighetsanalys i enlighet med ESRS, i syfte att systematiskt identifiera, bedöma, prioritera och följa upp både potentiell och faktisk inverkan, risker och möjligheter kopplade till hållbarhet. Analysen baserades på vägledning från European Financial Reporting Advisory Group (EFRAG) samt kompletterades med intern kompetens, extern expertis och tidigare arbete med väsentlighetsanalys utifrån intressentdialoger. KWH-koncernen planerar att uppdatera och förnya den dubbla väsentlighetsanalysen vid större organisatoriska

förändringar, såsom vid större förvärv. Den dubbla väsentlighetsanalysen planeras även att ses över under 2026 och där efter regelbundet i enlighet med nuvarande vägledning och inför hållbarhetsrapporteringen för 2027, då KWH-koncernen kommer att omfattas av kraven enligt CSRD.

Den dubbla väsentlighetsanalysen genomfördes ur både ett inverkanperspektiv och ett finansiellt perspektiv. De ämnen

som identifierades som väsentliga vad gäller inverkan, risk eller möjlighet presenteras i figuren nedan. Ämnen som vatten och marina resurser, biologisk mångfald och ekosystem samt påverkade samhällen inkluderades i analysen, men bedömdes för närvarande som icke-väsentliga.



Vd har ordet

Om KWH-koncernen

Rapporten i korthet

Höjdpunkter från våra affärsgrupper

- Mirka
- KWH Logistics
- KWH Freeze
- Prevex

1. Om hållbarhetsrapporten

- 1.1 Hållbarhetsstyrning
- 1.2 Riskhantering och interna kontrollsystem
- 1.3 Affärsmodell, strategi och intressentengagemang
- 1.4 KWH-koncernens väsentliga hållbarhetsfrågor
- 1.5 Allmänna upplysningskrav för policyer, åtgärder, mätvärden och mål

2. Miljö

- 2.1 Klimatförändringar
- 2.2 Föroreningar
- 2.3 Resursanvändning och cirkulär ekonomi
- 2.4 Upplysningar enligt taxonomiförordningen

3. Sociala frågor

- 3.1 Den egna arbetskraften
- 3.2 Arbetare i värdekedjan
- 3.3 Konsumenter och slutanvändare

4. Företagsstyrning

5. Ansvarsfulla investeringar

6. Upplysningskrav i ESRs-standarder som omfattas av hållbarhetsredovisningen

Strategiskt område	Väsentliga ämnen	Väsentliga underämnen	Del av värdekedjan			Inverkan	Finansiell risk/möjlighet
			Uppströms	Egna verksamheten	Nedströms		
Minska vår klimat och miljöinverkan	E1. Klimatförändringar	Anpassning till klimatförändringar					X
		Begränsning av klimatförändringar				X	X
		Energi				X	X
	E2. Förorening	Förorening av luft				X	
		Farliga ämnen (ämnen som inger betänkligheter)				X	X
		Ämnen som inger mycket stora betänkligheter				X	
Främja cirkulär ekonomi och grön teknik	E5. Resursanvändning och cirkulär ekonomi	Mikroplaster				X	X
		Resursinflöden, inklusive resursanvändning				X	X
		Resursutflöden relaterade till produkter och tjänster				X	X
Främja jämställdhet, mångfald och likabehandling	S1. Den egna arbetskraften	Avfall				X	X
		Arbetsvillkor*				X	X
Säkerställa en trygg och säker arbetsplats	S2. Arbetare i värdekedjan	Likabehandling och möjligheter för alla*				X	X
		Arbetsvillkor				X	
		Likabehandling och möjligheter för alla				X	
	S4. Konsumenter och slutanvändare	Andra arbetsrelaterade rättigheter				X	
		Informationsrelaterade effekter för konsumenter och/eller slutanvändare				X	
	Ihärdigt arbeta med affärsetik och ESG genom hela vår värdekedja	G1. Ansvarsfullt företagande	Personlig säkerhet för konsumenter och/eller slutanvändare				X
Företagskultur						X	X
Skydd av visselblåsare					X		
Säkerställa ESG implementering genom långsiktigt och ansvarsfullt ägandeskap	ES. Bolagsspecifik	Korruption och mutor				X	X
		Ansvarsfulla investeringar				X	X

*Positiv och negativ inverkan identifierat inom underämnet. I övrigt är inverkan som identifierats negativ.



Vd har ordet

Om KWH-koncernen

Rapporten i korthet

Höjdpunkter från våra affärsgrupper

Mirka

KWH Logistics

KWH Freeze

Prevex

1. Om hållbarhetsrapporten

1.1 Hållbarhetsstyrning

1.2 Riskhantering och interna kontrollsystem

1.3 Affärsmodell, strategi och intressentengagemang

1.4 KWH-koncernens väsentliga hållbarhetsfrågor

1.5 Allmänna upplysningskrav för policyer, åtgärder, mätvärden och mål

2. Miljö

2.1 Klimatförändringar

2.2 Föroreningar

2.3 Resursanvändning och cirkulär ekonomi

2.4 Upplysningar enligt taxonomiförordningen

3. Sociala frågor

3.1 Den egna arbetskraften

3.2 Arbetare i värdekedjan

3.3 Konsumenter och slutanvändare

4. Företagsstyrning

5. Ansvarsfulla investeringar

6. Upplysningskrav i ESRS-standarder som omfattas av hållbarhetsredovisningen

1.4 KWH-koncernens väsentliga hållbarhetsfrågor

Beskrivning av arbetsgången för att fastställa och bedöma väsentliga konsekvenser, risker och möjligheter samt väsentlig information som kommer att rapporteras

KWH-koncernens dubbla väsentlighetsanalys följde en strukturerad metod med en kombination av både kvalitativa och kvantitativa utvärderingar.

Följande steg inkluderades i processen för den dubbla väsentlighetsanalysen:

1. Nulägesanalys och förståelse av värdekedjan
2. Initial kartläggning av inverkan, risker och möjligheter samt relevanta intressenter
3. Aggregering och affärsgrupperna
4. Bedömning av inverkansväsentlighet
5. Bedömning av finansiell väsentlighet
6. Tröskelvärden och resultat av dubbla väsentlighetsanalysen

1. Nulägesanalys och förståelse av värdekedjan

För att stärka överblicken ytterligare av vilken inverkan koncernen har genom den egna verksamheten eller till följd av affärsförbindelser samt eventuella risker och möjligheter som kan vara relaterade till detta genomfördes en kartläggning av värdekedjan, både uppströms, den egna verksamheten och nedströms.

2. Initial kartläggning av inverkan, risker och möjligheter samt inkludering av relevanta intressenter

En initial kartläggning av inverkan, risker och möjligheter relaterat till koncernens verksamheter och värdekedjan genomfördes för att identifiera relevanta ämnen att ta vidare i analysen.

I linje med ESRS och för att skapa ökad förståelse av KWH-koncernens faktiska och potentiella inverkan, risker och möjligheter på hållbarhet inkluderades diverse intressenter och hållbarhetsexperten i framtagande av den dubbla väsentlighetsanalysen. Intervjuer genomfördes med interna

funktioner inom HR, ekonomi, juridik, risk och miljö. Även externa intressenter intervjuades, såsom hållbarhetsexperten, ägare och finansiella rådgivare. Som ett komplement användes även medarbetarenkäter från 2022 och 2023 samt kundenkäter från 2023.

3. Aggregering och affärsgrupperna

Eftersom KWH-koncernen består av flera olika bolag inom varierande branscher genomfördes initialt fyra separata dubbla väsentlighetsanalyser för var och en av KWH-koncernens affärsgrupper. Resultatet från analysen för affärsgrupperna togs sedan med i beaktning i bedömningen för KWH-koncernen.

För bedömning av inverkansväsentlighet, aggregerades både positiv och negativ inverkan från affärsgrupperna med hjälp av en viktning i relation till omfattning för allvarlighetsbedömningen. För bedömning av finansiell väsentlighet, aggregerades risker och möjligheter från affärsgrupperna baserat på deras procentuella andel av intäkter och kapitalallokering.

4. Bedömning av inverkansväsentlighet

Bedömningen för inverkan inkluderade analys av negativ och positiv, faktisk och potentiell inverkan på miljön och människor i relation till koncernens verksamhet och värdekedja.

Allvarlighetsgraden av inverkan fastställdes genom att bedöma skala, omfattning, och återställbarhet för negativ inverkan. För positiv inverkan bedömdes omfattning och skala. För potentiell inverkan bedömdes även sannolikhetsgraden enligt en femgradig skala. Inverkan bedömdes på tidshorisonerna kort, medellång och lång sikt (under rapporteringsåret, 2–5 år och mer än 5 år).

Skala: Svårighetsgraden av den negativa inverkan eller hur fördelaktig den positiva inverkan är för människor eller miljön.

Omfattning: Utbredningen av negativa eller positiva inverkningsar. När det gäller inverkningsar på miljön kan omfattningen tolkas som omfattningen av en miljöskada eller geografisk utbredning. När det gäller inverkningsar på människor kan omfattningen tolkas som antalet personer som påverkas negativt.

Återställbarhet: Om och i vilken utsträckning de negativa inverkningsarna kan åtgärdas, det vill säga, att miljön eller de påverkade personerna återställs till sitt tidigare tillstånd.

5. Bedömning av finansiell väsentlighet

Den finansiella väsentlighetsbedömningen genomfördes genom att utvärdera om ett område kan ha en finansiell effekt på koncernen eller något av dotterbolagen. Resultatet från väsentlig inverkan togs också i beaktning eftersom väsentlig inverkan kan vara källa till väsentliga risker och möjligheter. Finansiella parametrar som utvärderades inkluderade effekter på KWH-koncernens företagsutveckling, finansiella ställning, finansiella resultat, kassaflöde, kapitalkostnad och tillgång till finansiering.

Risker och möjligheter utvärderades baserat på koncernens riskhanteringspolicy, vilket inkluderar sannolikheten av att det inträffar samt den potentiella omfattningen av finansiella effekter. Risker och möjligheter bedömdes på en femgradig skala för sannolikhet och finansiella effekter på tidshorisonerna kort, medellång och lång sikt (under rapporteringsåret, 2–5 år och mer än 5 år). Omfattningen av finansiella effekter har bedömts utifrån kvalitativa beskrivningar förutom i de fall där finansiella uppskattningar sedan tidigare funnits tillgängliga. Dessa har då använts som ett komplement till analysen.

6. Tröskelvärden och resultatet av den dubbla väsentlighetsanalysen

För att besluta vilka områden som var väsentliga från ett inverkansperspektiv respektive ett finansiellt perspektiv tillämpades tröskelvärden. För inverkan baserades tröskelvärdena på allvarlighetsgrad och sannolikhet. För potentiell negativ inverkan på mänskliga rättigheter, som specificerat i ESRS 1 paragraf 45, prioriterades allvarlighetsgraden framför sannolikhet vid en bedömning av väsentliga områden. För att ta hänsyn till detta tillämpades en alternativ tröskel när inverkan på mänskliga rättigheter har identifierats. För finansiell väsentlighet nyttjades de gränsvärden som används inom koncernens riskhanteringspolicy, vilket motsvarar risker som anses betydelsefulla och mycket betydelsefulla.

Resultatet av den dubbla väsentlighetsanalysen har blivit granskad och godkänd av koncernens ledningsgrupp och koncernstyrelsen. Resultatet har verifierats av koncernens revisorer.

Under verksamhetsåret 2025 har KWH-koncernen inte genomfört någon uppdatering av den dubbla väsentlighetsana-



Vd har ordet

Om KWH-koncernen

Rapporten i korthet

Höjdpunkter från våra affärsgrupper

Mirka
KWH Logistics
KWH Freeze
Prevex

1. Om hållbarhetsrapporten

1.1 Hållbarhetsstyrning
1.2 Riskhantering och interna kontrollsystem
1.3 Affärsmodell, strategi och intressentengagemang
1.4 KWH-koncernens väsentliga hållbarhetsfrågor
1.5 Allmänna upplysningskrav för policyer, åtgärder, mätvärden och mål

2. Miljö

2.1 Klimatförändringar
2.2 Föroreningar
2.3 Resursanvändning och cirkulär ekonomi
2.4 Upplysningar enligt taxonomiförordningen

3. Sociala frågor

3.1 Den egna arbetskraften
3.2 Arbetare i värdekedjan
3.3 Konsumenter och slutanvändare

4. Företagsstyrning

5. Ansvarsfulla investeringar

6. Upplysningskrav i ESRS-standarder som omfattas av hållbarhetsredovisningen

lysen. Metoden och resultatet kvarstår därför sedan tidigare från 2024. Detta beror på att inga större väsentliga organisationsförändringar har skett under året som skulle påverka det

nuvarande resultatet. KWH-koncernen planerar att framöver genomföra årliga uppdateringar, i samband med att koncernen omfattas av CSRD.

Väsentliga ämnen	Väsentliga underämnena	Relevans för våra affärsgrupper			
		Mirka	KWH Logistics	KWH Invest (Prevex)	KWH Freeze
E1. Klimatförändringar	Anpassning till klimatförändringar				
	Begränsning av klimatförändringar				
	Energi				
E2. Förorening	Förorening av luft				
	Ämnen som inger betänkligheter				
	Ämnen som inger mycket stora betänkligheter				
	Mikroplaster				
E5. Resursanvändning och cirkulär ekonomi	Resursinflöden, inklusive resursanvändning				
	Resursutflöden relaterade till produkter och tjänster				
	Avfall				
S1. Den egna arbetskraften	Arbetsvillkor				
	Likabehandling och möjligheter för alla				
S2. Arbetare i värdekedjan	Arbetsvillkor				
	Likabehandling och möjligheter för alla				
	Andra arbetsrelaterade rättigheter				
S4. Konsumenter och slutanvändare	Informationsrelaterade effekter för konsumenter och/eller slutanvändare				
	Personlig säkerhet för konsumenter och/eller slutanvändare				
G1. Ansvarsfullt företagande	Företagskultur				
	Skydd av visselblåsare				
	Korruption och mutor				

1.5 Allmänna upplysningskrav för policyer, åtgärder, mätvärden och mål

Allmänt upplysningskrav för policyer

Det interna policyramverket följs upp och uppdateras vid behov. Under 2025 antogs koncernens *Antikorruptionspolicy*, *Miljöpolicy*, *Socialpolicy*, *Styrningspolicy* och *Visselblåsarpolicy* av styrelsen och är nu implementerade i organisationen. Alla koncernens policyer granskas och godkänns av styrelsen innan implementering. Det övergripande ansvaret för innehåll och genomförande ligger hos koncernledningen, medan affärsgrupperna ansvarar för att tillämpa policyerna och vidta nödvändiga åtgärder.

KWH-koncernen har flertalet policyer som styr de väsentliga områdena både internt för koncernens anställda, men även för koncernens och affärsgruppernas leverantörer. Policyerna klargör koncernens åtagande för att hantera väsentlig inverkan, risker och möjligheter.

Åtgärder och resurser med avseende på väsentliga hållbarhetsfrågor

KWH-koncernen har ännu inte fastställt koncernövergripande åtgärder eller resursallokeringar kopplade till alla väsentliga hållbarhetsfrågor. Detta arbete planeras att genomföras framåt i samband med att koncernen faller under CSRD och koncernens mål implementeras. Under tiden driver affärsgrupperna olika initiativ som redovisas under respektive väsentligt område i hållbarhetsrapporten.

Allmänt upplysningskrav för mål

KWH-koncernen har i dagsläget inte fastställt något koncernövergripande mål för de väsentliga hållbarhetsområdena. Arbetet med målsättningar planeras att genomföras och målsättningarna sätts under verksamhetsåret 2026. Däremot har affärsgrupperna egna mål, exempelvis att minska utsläpp av växthusgaser, reducera arbetsrelaterade olyckor och öka användningen av återvunnet material. För närvarande sker uppföljning av koncernens väsentliga hållbarhetsområden genom återrapportering till styrelsen samt via de övergripande målen i ESG-strategin.



Vd har ordet

Om KWH-koncernen

Rapporten i korthet

Höjdpunkter från våra affärsgrupper

Mirka
KWH Logistics
KWH Freeze
Prevex

1. Om hållbarhetsrapporten

- 1.1 Hållbarhetsstyrning
- 1.2 Riskhantering och interna kontrollsystem
- 1.3 Affärsmodell, strategi och intressentengagemang
- 1.4 KWH-koncernens väsentliga hållbarhetsfrågor
- 1.5 Allmänna upplysningskrav för policyer, åtgärder, mätvärden och mål

2. Miljö

- 2.1 Klimatförändringar
- 2.2 Föreningar
- 2.3 Resursanvändning och cirkulär ekonomi
- 2.4 Upplysningar enligt taxonomiförordningen

3. Sociala frågor

- 3.1 Den egna arbetskraften
- 3.2 Arbetare i värdekedjan
- 3.3 Konsumenter och slutanvändare

4. Företagsstyrning

5. Ansvarsfulla investeringar

6. Upplysningskrav i ESRS-standarder som omfattas av hållbarhetsredovisningen

Antagna policyer	Innehåll och syfte	Väsentliga områden	Berörda intressenter	Högsta ansvars-nivån	Kopplingar till internationella standarder och deklarerationer
Uppförandekod	Uppförandekoden sätter ramarna för hur KWH-koncernen ska agera som en ansvarsfull ägare och arbetsgivare. Uppförandekoden beskriver hur KWH-koncernen förväntar sig att dess bolag och personal ska agera och finns tillgänglig på www.kwhgroup.com	Samtliga	KWH-koncernens medarbetare	KWH-koncernens styrelse	UN Global Compact, ILO:s kärnkonventioner, FN:s deklareration om de mänskliga rättigheterna, OECD:s vägledande principer för multinationella företag samt FN:s vägledande principer för företag och mänskliga rättigheter
Uppförandekod för affärspartners	Uppförandekoden för affärspartners sätter ramarna för de affärsmässiga värderingar KWH-koncernen ser att dess affärspartners inklusive leverantörer, underleverantörer, återförsäljare, agenter och konsulter upprätthåller. Den finns tillgänglig på www.kwhgroup.com	Samtliga	KWH-koncernens affärspartners	KWH-koncernens styrelse	UN Global Compact, OECD:s riktlinjer för multinationella företag, Internationella deklarerationen om mänskliga rättigheter, ILO grundläggande principer och rättigheter i arbetslivet samt FN:s vägledande principer för företag och mänskliga rättigheter
Miljöpolicy	Policyen omfattar miljöledning, energi/klimat, utsläpp, material, utvecklingsfrågor och intressentrelationer, det vill säga alla väsentliga miljöfrågor, på ett heltäckande sätt. Policyen finns tillgänglig internt för anställda samt delas vid behov till affärspartners.	Klimatförändringar, Föreningar och Resursanvändning och cirkulär ekonomi	KWH-koncernens styrelse, anställda, entreprenörer samt externa intressenter som interagerar med KWH-koncernen	KWH-koncernens styrelse	UN Global Compact, OECD:s riktlinjer för multinationella företag samt Rio-deklarerationen om miljö och utveckling
Socialpolicy	Policyen tar upp frågor som mångfald, jämställdhet och inkludering, lön och utbildning/utveckling. Policyen finns tillgänglig internt för anställda samt delas vid behov till affärspartners.	Den egna arbetskraften, Arbetstagarer i värdekedjan och Konsumenter och slutanvändare	KWH-koncernens medarbetare och entreprenörer, leverantörer och intressenter som är involverade i KWH-koncernens verksamhet	KWH-koncernens styrelse	UN Global Compact, Internationella deklarerationen om mänskliga rättigheter, ILO:s deklareration om grundläggande principer och rättigheter i arbetslivet samt kärnkonventioner, FN:s konvention om barnets rättigheter, OECD:s riktlinjer för multinationella företag och FN:s vägledande principer för företag och mänskliga rättigheter
Styrningspolicy	Policyen tar upp företagets etiska affärsuppförande med nolltolerans för alla typer av mutor och korruption, inklusive gränser för gåvor och tjänster. Policyen tar upp alla anställdas respekt för konkurrensrättsliga frågor. Policyen finns tillgänglig internt för anställda samt delas vid behov till affärspartners.	Ansvarsfullt företagande	KWH-koncernens medarbetare och entreprenörer, leverantörer och intressenter som är involverade i KWH-koncernens verksamhet	KWH-koncernens styrelse	UN Global Compact, Principles for Responsible Investments
Personalpolicy	Policyen tar upp frågor som mångfald, jämställdhet och inkludering, ledarskap och utbildning/utveckling samt hälsa och säkerhet.	Den egna arbetskraften	KWH-koncernens medarbetare	KWH-koncernens styrelse	
Jämställdhets och likabehandlingspolicy	Policyen tar upp frågor som mångfald, jämställdhet och inkludering, lön och utbildning/utveckling.	Den egna arbetskraften	KWH-koncernens medarbetare	KWH-koncernens styrelse	
Visselblåsarpolicy	Policyen berör rätten för alla anställda att ta upp frågor om misstänkta fall av oegentligheter eller oetiskt beteende utan rädsla för repressalier. KWH-koncernen använder Ethics Line för visselblåsning, vilket är en konfidentiell kommunikationskanal som upprätthålls av en tredje part. Mer information om visselblåsarkanalerna finns på www.kwhgroup.com	Den egna arbetskraften, Arbetstagarer i värdekedjan, Konsumenter och slutanvändare och Ansvarsfullt företagande	KWH-koncernens medarbetare	KWH-koncernens styrelse	
Anti-korruptionspolicy	Policyen förklarar och definierar olika varianter av korruption och mutor samt hur anställda ska förhålla sig till dessa och rapportera eventuella avvikelser.	Ansvarsfullt företagande	KWH-koncernens medarbetare, konsulter, affärspartners, leverantörer och övriga tredje parter.	KWH-koncernens styrelse	FN:s Global Compact, FN:s konvention mot korruption samt OECD:s konvention mot mutor och riktlinjer för multinationella företag

Vd har ordet

Om KWH-koncernen

Rapporten i korthet

Höjdpunkter från våra affärsgrupper

- Mirka
- KWH Logistics
- KWH Freeze
- Prevex

1. Om hållbarhetsrapporten

- 1.1 Hållbarhetsstyrning
- 1.2 Riskhantering och interna kontrollsystem
- 1.3 Affärsmodell, strategi och intressentengagemang
- 1.4 KWH-koncernens väsentliga hållbarhetsfrågor
- 1.5 Allmänna upplysningskrav för policyer, åtgärder, mätvärden och mål

2. Miljö

- 2.1 Klimatförändringar
- 2.2 Föroreningar
- 2.3 Resursanvändning och cirkulär ekonomi
- 2.4 Upplysningar enligt taxonomiförordningen

3. Sociala frågor

- 3.1 Den egna arbetskraften
- 3.2 Arbetare i värdekedjan
- 3.3 Konsumenter och slutanvändare

4. Företagsstyrning

5. Ansvarsfulla investeringar

6. Upplysningskrav i ESRS-standarder som omfattas av hållbarhetsredovisningen

2. Miljö

KWH-koncernens miljöpåverkan är främst kopplad till affärsgruppernas verksamheter. I följande avsnitt beskrivs de väsentliga miljöområdena för koncernen, vilka är E1 Klimatförändringar, E2 Föroreningar och E5 Resursanvändning och cirkulär ekonomi. Under varje väsentligt område presenteras KWH-koncernens åtgärder för att minska den negativa inverkan, mått från verksamhetsåret och, om relevant, potentiella relaterade finansiella effekter. Det strategiska arbetet inom områdena "Minska klimat- och miljöpåverkan" samt "Främja cirkulär ekonomi och grön teknik" styr arbetet relaterat till klimatförändringar, föroreningar, resursanvändning och cirkulär ekonomi.

2.1 Klimatförändringar

Inverkan, risker och möjligheter relaterat till klimatförändringarna och energianvändning

Genom den dubbla väsentlighetsanalysen har KWH-koncernen identifierat klimatrelaterade risker, möjligheter och inverkan, både inom den egna verksamheten och upp- och nedströms i värdekedjan. Alla bolag inom KWH-koncernen är industribolag, vilket innebär att deras inverkan på klimatet tar sig uttryck i flera delar av verksamheten. Det gäller exempelvis användning av maskiner och fordon, energiförbrukning i lokaler samt materialval i produktionen. Klimatpåverkan uppstår även längs värdekedjan, från utvinning och tillverkning av material som bolagen är beroende av, till användning av produkter och slutlig avfallshantering. Att öka medvetenheten om och aktivt hantera KWH-koncernens klimatpåverkan och energianvändning är inte enbart ett svar på externa krav, utan också ett strategiskt steg mot att minska koncernens utsläpp och miljöpåverkan.

Framöver avser koncernen att fördjupa analysen av hur bolagen och deras affärsmodeller kan påverkas av klimatrelaterade fysiska risker samt risker kopplade till omställningen.





Vd har ordet

Om KWH-koncernen

Rapporten i korthet

Höjdpunkter från våra affärsgrupper

Mirka

KWH Logistics

KWH Freeze

Prevox

1. Om hållbarhetsrapporten

1.1 Hållbarhetsstyrning

1.2 Riskhantering och interna kontrollsystem

1.3 Affärsmodell, strategi och intressentengagemang

1.4 KWH-koncernens väsentliga hållbarhetsfrågor

1.5 Allmänna upplysningskrav för policyer, åtgärder, mätvärden och mål

2. Miljö

2.1 Klimatförändringar

2.2 Föroreningar

2.3 Resursanvändning och cirkulär ekonomi

2.4 Upplysningar enligt taxonomiförordningen

3. Sociala frågor

3.1 Den egna arbetskraften

3.2 Arbetare i värdekedjan

3.3 Konsumenter och slutanvändare

4. Företagsstyrning

5. Ansvarsfulla investeringar

6. Upplysningskrav i ESRS-standarder som omfattas av hållbarhetsredovisningen

Detta eftersom KWH-koncernens bolag är verksamma inom olika industrisektorer, där vissa är beroende av material och energi för produktion, medan andra är beroende av produkter och bränsle för att leverera tjänster. Koncernen är aktiv inom branscher med betydande klimatpåverkan, där krav från myndigheter, kunder och andra intressenter driver behovet av att minska utsläpp och agera proaktivt i klimatfrågan.

Omställningsplan för begränsningar av klimatförändringar

Under de senaste åren har KWH-koncernen arbetat med att samla in data och beräkna växthusgasutsläpp och kommer att fortsätta med detta även framgent. För nuvarande har KWH-koncernen inte utvecklat en koncernövergripande omställningsplan för begränsningar av klimatförändringarna. En sådan omställningsplan planeras dock att utvecklas och antas de kommande åren, när koncernen har ännu bättre tillgång till harmoniserad data för klimatrelaterade utsläpp. KWH-koncernen planerar även framgent att fördjupa analysen av hur bolagens affärsmodeller kan påverkas av fysiska klimatrisker och risker kopplade till omställningen.

Klimatrelaterade risker och scenarioanalys

Koncernens dotterbolag genomför årligen en riskanalys för att undersöka hur deras affärsmodell kan påverkas av klimatrelaterade fysiska risker samt omställningsrisker.

Fysiska klimatrisker

KWH-koncernen är exponerad för fysiska klimatrisker såsom stormar, översvämningar, kraftigt regn och snöfall vilket är händelser som kan orsaka skador på koncernens byggnader och produktionsanläggningar. Dessa risker kan uppstå på både kort, medellång och lång sikt, och förväntas öka i takt med klimatförändringarna. Som ett led i det förebyggande arbetet vidtar koncernen aktiva åtgärder för att klimatanpassa sina verksamheter.

Omställningsrisker

Koncernen står inför flera omställningsrisker, bland annat kopplade till behovet av att klimatanpassa fysiska tillgångar såsom byggnader, vilket kan komma att kräva framtida investeringar. Klimatrelaterade faktorer kan även medföra ökade kostnader för energi och material som koncernens bolag är

beroende av, exempelvis till följd av högre beskattning eller minskad tillgång. Denna påverkan kan vara direkt riktad mot koncernen eller uppstå indirekt genom effekter på leverantörsledet. På koncernnivå bedöms att ytterligare resurser kommer att behövas framöver för att möta ökade krav på rapportering och efterlevnad av nya regelverk.

Motståndskraft i förhållande till klimatförändringar

KWH-koncernen har inte genomfört någon motståndskraftanalys av klimatrelaterade fysiska och omställningsrisker. Likt omställningsplanen planeras detta arbete att påbörjas och utvecklas framgent när koncernen har tillgång till mer harmoniserad data.

Åtgärder och resurser för klimatförändringar

KWH-koncernen arbetar målmedvetet för att minska sin klimatpåverkan och energianvändning. På koncernnivå upphandlas förnybar el för den finska delen av verksamheten, där den största tillverkningsen sker. I övrigt består energimixen till stor del av kärnkraftsbaserad energi. Utöver inköpt energi har flera av koncernens bolag egen produktion genom solceller och andra lösningar i samarbete med externa partners för att säkerställa energiförsörjningen.

Det sker flera initiativ och åtgärder på affärsgruppsnivå för att hantera och minska bolagens klimatpåverkan. Flera av koncernens affärsgrupper är beroende av fordon och bränsle för att kunna leverera sina produkter och tjänster. För att reducera den negativa effekten av bränsleanvändningen bedrivs ett kontinuerligt arbete med att effektivisera bränsleförbrukningen samt att utvärdera alternativ till fossila bränslen.

Mått gällande energimix och effektivisering

Sammantaget ligger KWH-koncernens övergripande energiförbrukning kvar på liknande nivåer som under föregående rapporteringsår, med en mindre ökning. KWH-koncernen har under de senaste åren arbetat med att förbättra datakvaliteten och tillgången till data. Ett exempel på detta är att det för förnybar energi numera finns ursprungsgarantier från Vattenfall för Prevox. Detta leder till större säkerhet gällande mängden el som har producerats från en specifik energikälla och för att säkerställa att elen är förnybar.

Energianvändning och energimix 2025

Energikonsumtion och mix	2025
Fossil energi	
Total fossil energiförbrukning (MWh)	105 580
Bränsleförbrukning från kol och kolprodukter (MWh)	-
Bränsleförbrukning från råolja och petroleumprodukter (MWh)	54 585
Bränsleförbrukning från naturgas (MWh)	23 169
Bränsleförbrukning från andra fossila källor (MWh)	-
Förbrukning av köpt eller förvärvat el, värme, ånga och kyla från fossila källor (MWh)	27 826
Andel fossila källor i total energiförbrukning (%)	49
Kärnkraftskällor	
Total energiförbrukning från kärnenergikällor (MWh)	58 357
Andel kärnenergikällor i total energiförbrukning (%)	27
Förnybara källor	
Bränsleförbrukning från förnybara källor, inklusive biomassa (MWh)	4 272
Förbrukning av inköpt eller förvärvat elektricitet, värme, ånga och kyla från förnybara källor (MWh)	44 092
Förbrukning av egenproducerad förnybar energi som inte är bränsle (MWh)	3 489
Total förbrukning av förnybar energi (MWh)	51 853
Andel förnybara källor i total energiförbrukning (%)	24
Total energi	
Total energiförbrukning (MWh)	215 790



Vd har ordet

Om KWH-koncernen

Rapporten i korthet

Höjdpunkter från våra affärsgrupper

Mirka

KWH Logistics

KWH Freeze

Prevex

1. Om hållbarhetsrapporten

1.1 Hållbarhetsstyrning

1.2 Riskhantering och interna kontrollsystem

1.3 Affärsmodell, strategi och intressentengagemang

1.4 KWH-koncernens väsentliga hållbarhetsfrågor

1.5 Allmänna upplysningskrav för policyer, åtgärder, mätvärden och mål

2. Miljö

2.1 Klimatförändringar

2.2 Föreningar

2.3 Resursanvändning och cirkulär ekonomi

2.4 Upplysningar enligt taxonomiförordningen

3. Sociala frågor

3.1 Den egna arbetskraften

3.2 Arbetare i värdekedjan

3.3 Konsumenter och slutanvändare

4. Företagsstyrning

5. Ansvarsfulla investeringar

6. Upplysningskrav i ESRS-standarder som omfattas av hållbarhetsredovisningen

Energiintensitet per nettointäkt	2025
Total energianvändning från verksamheter i sektorer med hög klimatinverkan per nettointäkt från verksamheter i sektorer med hög klimatinverkan (MWh/MEUR)	332,6 (MWh/MEUR)

Energiintensiteten beräknas med hjälp av rapporterad omsättning i årsredovisningen.

KWH-koncernen har ett antal bolag som verkar inom sektorer med hög klimatinverkan. Det är dessa bolag som används för att beräkna ovan energiintensitet.

Sektor (NACE-kod)	
Tillverkning (C)	C22.2.3 - Byggplast-varutillverkning C23.9.1 - Tillverkning av slipmedel och övriga icke-metalliska mineraliska produkter
Transport och lagring (H)	H49.4.1 - Vägtransport, godstrafik H52.1 - Magasinering och varulagring H52.2.4 - Godshantering H52.2.9 - Övrig godshantering
Fastigheter (L)	L68.2 - Uthyrning och förvaltning av egna eller leasade fastigheter

Bruttoväxthusgasutsläpp inom scope 1, 2, 3 och totala växthusgasutsläpp

Detta är det fjärde året som KWH-koncernen samlar in data om växthusgasutsläpp. Koncernens nuvarande kartläggning och rapportering av växthusgasutsläpp omfattar scope 1, scope 2 (platsbaserade och marknadsbaserade) samt scope 3 (kategorierna 3.1, 3.2, 3.3, 3.4, 3.5, 3.6, 3.7, 3.9, 3.11, 3.12 och 3.13 och 3.15). Under tidigare rapporteringsår har täckningsgraden av data varit begränsad, men under 2025 har koncernen genomfört en fullständig inventering av växthusgaser i alla sina affärsområden vilket har möjliggjort en bättre

täckningsgrad än tidigare. En jämförelse mellan utsläppen 2024 och 2025 är därför inte relevant.

Metoden för att beräkna scope 3 utsläpp inkluderar en kombination av aktivitetsbaserad och kostnadsbaserad data. KWH-koncernen strävar kontinuerligt efter att förbättra datakvaliteten, men begränsningar kvarstår inom vissa

kategorier där enskilda dotterbolag inte har kunnat tillhandahålla data av tillräcklig kvalitet. Koncernen kommer fortsätta att förbättra både datakvalitet och metod under kommande rapporteringsår, vilket kan komma att påverka framtida jämförelser mellan år.

Bruttoväxthusgasutsläpp inom scope 1, 2, 3 och totala växthusgasutsläpp	2025
Scope 1 växthusgasutsläpp	
Brutto scope 1 GHG-utsläpp (tCO ₂ e)	20 757
Andel av utsläpp av växthusgaser från scope 1 från reglerade system för handel med utsläppsrätter (%)	-
Scope 2 växthusgasutsläpp	
Brutto plats-baserade scope 2-växthusgasutsläpp (tCO ₂ e)	9 412
Brutto marknadsbaserade scope 2-växthusgasutsläpp (tCO ₂ e)	10 701
Scope 3 växthusgasutsläpp	
Totala indirekta brutto (scope 3) växthusgasutsläpp (tCO ₂ e)	270 015
1 Köpta varor och tjänster	109 830
2 Kapitalvaror	29 948
3 Bränsle- och energirelaterade aktiviteter (ingår ej i scope1 eller scope 2)	7 097
4 Uppströms transport och distribution	53 954
5 Avfall som genereras i verksamheten	5 375
6 Affärsresor	11 689
7 Anställdas pendling	4 188
9 Nedströms transport	2 754
11 Användning av sålda produkter	14 600
12 Avfallshantering av sålda produkter	16 833
13 Nedströms leasade tillgångar	89
15 Investeringar	13 659
Totala växthusgasutsläpp	
Totala växthusgasutsläpp (plats-baserad) (tCO ₂ e)	300 184
Totala växthusgasutsläpp (marknadsbaserat) (tCO ₂ e)	301 472

1. Utsläppen är uträknade i enlighet med Greenhouse Gas Protocol enligt koncernens operativa kontroll och med emissionsfaktorer från DEFRA 2024, IEA 2025, Ecoinvent v3.11 med mera inom GWP 100.

2. Antaganden som använts för beräkningar rör t.ex. avfallsmängder, inköpta varor och tjänster samt anställdas pendling.

Vd har ordet

Om KWH-koncernen

Rapporten i korthet

Höjdpunkter från våra affärsgrupper

Mirka

KWH Logistics

KWH Freeze

Prevex

1. Om hållbarhetsrapporten

1.1 Hållbarhetsstyrning

1.2 Riskhantering och interna kontrollsystem

1.3 Affärsmodell, strategi och intressentengagemang

1.4 KWH-koncernens väsentliga hållbarhetsfrågor

1.5 Allmänna upplysningskrav för policyer, åtgärder, mätvärden och mål

2. Miljö

2.1 Klimatförändringar

2.2 Föreningar

2.3 Resursanvändning och cirkulär ekonomi

2.4 Upplysningar enligt taxonomiförordningen

3. Sociala frågor

3.1 Den egna arbetskraften

3.2 Arbetare i värdekedjan

3.3 Konsumenter och slutanvändare

4. Företagsstyrning

5. Ansvarsfulla investeringar

6. Upplysningskrav i ESRs-standarder som omfattas av hållbarhetsredovisningen



Växthusgasintensitet per nettointäkt	2025
Totala utsläpp av växthusgaser (platsbaserade) per nettointäkt (tCO ₂ e/MEUR)	476
Totala utsläpp av växthusgaser (marknadsbaserade) per nettointäkt (tCO ₂ e/MEUR)	478

Växthusgasintensiteten beräknas med hjälp av rapporterad omsättning i årsredovisningen.

Växthusgasupptag och begränsningsprojekt för växthusgaser som finansieras genom koldioxidkrediter

Inom KWH-koncernens egen verksamhet och värdekedja sker ingen upptagning eller lagring av växthusgaser. Däremot finansierar Prevex projekt som syftar till att minska utsläppen av växthusgaser genom inköp av koldioxidkrediter. De inköpta koldioxidkrediterna har använts som en del av de offentliga påståendena om operativ koldioxidneutralitet för verksamhetsåret 2025, vilket omfattar utsläpp inom scope 1 och scope 2.

Prevex användning av koldioxidkrediter påverkar inte företagets övergripande klimatmål, utan fungerar som ett komplement. Sedan basåret 2018 har Prevex minskat sina utsläpp inom scope 1 och 2 med 97 %. De återstående 3 % kompenseras genom koldioxidreducerande projekt. Företaget har som ambition att successivt minska behovet av denna kompen-

sation och i stället ytterligare reducera de egna utsläppen. Informationen om framtida annullering av koldioxidkrediter speglar den nuvarande situationen och företagets intentioner, vilka kvarstår så länge inga väsentliga förändringar inträffar framöver.

Koldioxidkrediter som annullerats under rapporteringsåret	2025
Total (tCO ₂ e)	54
Andel från upptagsprojekt (%)	-
Andel från utsläppsminskingsprojekt (%)	100
Andel från erkända kvalitetsstandarder (%)	100
Andel från projekt inom EU (%)	100
Andel koldioxidkrediter som räknas som motsvarande justeringar (%)	100

Koldioxidkrediter som planeras att annulleras i framtiden	Mängd fram till 2026
Total (tCO ₂ e)	0

Intern koldioxidprissättning

KWH-koncernen använder i nuläget inte något internt system för koldioxidprissättning.

Förväntade finansiella effekter genom väsentliga fysiska risker och omställningsrisker och potentiella klimatrelaterade möjligheter

Utifrån de klimatrelaterade risker som KWH-koncernen har identifierat genom den dubbla väsentlighetsanalysen förväntas vissa finansiella effekter. Dessa risker kan påverka koncernens tillgångar, finansiella resultat och kassaflöde. I dagsläget bedöms riskerna vara begränsade med hänsyn till de geografiska områden där koncernen är verksam, men detta kan förändras över tid. Omställningsrisker bedöms främst kunna påverka koncernens operativa kostnader, exempelvis genom ökade priser på material och energi samt investeringar som krävs för omställningen. Samtidigt finns klimatrelaterade möjligheter, bland annat kopplade till klimatanpassningsprojekt och val av material som kan skapa konkurrensfördelar och stärka koncernens marknadsposition.

KWH-koncernen kommer framöver att fördjupa analysen av klimatrelaterade risker och möjligheter, inklusive deras potentiella finansiella konsekvenser, i syfte att stärka både förståelsen för klimatpåverkan och det strategiska arbetet med klimatanpassning.

Vd har ordet

Om KWH-koncernen

Rapporten i korthet

Höjdpunkter från våra affärsgrupper

Mirka
KWH Logistics
KWH Freeze
Prevex

1. Om hållbarhetsrapporten

- 1.1 Hållbarhetsstyrning
- 1.2 Riskhantering och interna kontrollsystem
- 1.3 Affärsmodell, strategi och intressentengagemang
- 1.4 KWH-koncernens väsentliga hållbarhetsfrågor
- 1.5 Allmänna upplysningskrav för policyer, åtgärder, mätvärden och mål

2. Miljö

- 2.1 Klimatförändringar
- 2.2 Föroreningar
- 2.3 Resursanvändning och cirkulär ekonomi
- 2.4 Upplysningar enligt taxonomiförordningen

3. Sociala frågor

- 3.1 Den egna arbetskraften
- 3.2 Arbetare i värdekedjan
- 3.3 Konsumenter och slutanvändare

4. Företagsstyrning

5. Ansvarsfulla investeringar

6. Upplysningskrav i ESRS-standarder som omfattas av hållbarhetsredovisningen

2.2 Föroreningar

Inverkan, risker och möjligheter relaterat till föroreningar

Genom den dubbla väsentlighetsanalysen har KWH-koncernen identifierat och utvärderat inverkan, risker och möjligheter relaterade till föroreningar inom både den egna verksamheten och hela värdekedjan. Eftersom koncernens bolag verkar inom olika industrier finns både inverkan och risker relaterade till området föroreningar.

Luftföroreningar uppstår i flera delar av verksamheten, bland annat genom användning av koncernens fordon där förbränning av fossila bränslen ger utsläpp av kväve- och svaveloxider, metan och kolmonoxid samt damm och partiklar. Även produktionsprocesser bidrar, exempelvis laserskärning och ytbehandling som genererar formaldehyd och andra flyktiga organiska föreningar. Med tanke på den påverkan dessa utsläpp kan ha på anställda och närliggande områden arbetar affärsgrupperna aktivt med att minska och förebygga utsläpp. Föroreningar förekommer även sannolikt i uppströms- och nedströmsvärdekedjan, exempelvis vid produktion och transport av material och komponenter som plast, elektronik och bränsle.

Plast används inom koncernens affärsbolag både som insatsvara, exempelvis plastpellets vid produktion, och i förpackningar. Mikroplaster förekommer i viss användning inom Prevex och Mirkas verksamheter. Det även kan uppstå vid slitage av däck, vissa tillverkningsmoment och avfallshantering. Ämnen som inger betänkligheter och mycket stora betänkligheter förekommer i vissa verksamheter, både vid produktframställning och vid direkt användning av kemikalier. Exempelvis använder Mirka ett stort antal kemikalier i produktionen av sandpapper och polermedel, såsom lim, syror, baser, oljor samt processkemikalier som smörjmedel och hydrauloljor. KWH Logistics använder främst kemikalier vid underhåll av fordon och maskiner, såsom bränslen, oljor och spolarvätska, men hanterar inga ämnen som inger mycket stora betänkligheter. KWH Freeze använder vissa kemikalier i sin verksamhet, bland annat för fordon och maskiner, och har slutna kylanläggningar med koldioxid och ammoniak där strikta säkerhetsrutiner tillämpas för att minimera läckagerisk. För vissa av Prevex produkter krävs mässing som innehåller bly, vilket klassas som ett ämne som inger mycket stora betänkligheter.



Prevex har arbetat aktivt med att fasa ut bly från sina produkter och erbjuder nu 99 % av produkterna blyfria.

Åtgärder och resurser med avseende på föroreningar

KWH-koncernens affärsgrupper arbetar kontinuerligt för att minska sin miljöpåverkan och begränsa potentiella risker. Detta sker bland annat genom egna miljöledningssystem, utveckling av produktutbudet och nära samarbete med leverantörer.

För att reducera spridningen av mikroplaster tillämpar affärsgrupperna noggrann avfallshantering och återanvänder plast där det är möjligt. Mirka har exempelvis under året utvidgat sin produktportfölj med hänsyn till EU:s mikroplastdirektiv. Vidare arbetar bolagen även aktivt med att ersätta ämnen som bedöms som särskilt problematiska. Flera av dessa har redan bytts ut mot mindre skadliga alternativ, även om vissa utmaningar kvarstår.

Inom ramen för miljöledningssystemen finns tydliga riktlinjer för kemikaliehantering. Dessa omfattar bland annat inventarielistor samt föreskrifter för korrekt hantering och förvaring av kemikalier.

Förorening av luft samt användning och generering av mikroplaster

Miljöpåverkan från luftutsläpp bedöms, utifrån den dubbla väsentlighetsanalysen, vara ett väsentligt område för både Mirka och KWH Logistics. Precis som föregående år överskrider Mirka inte några av de tröskelvärden som medför rapporteringskrav. Detsamma gäller för KWH Logistics, som i år har samlat in data inom området. Båda bolagen kommer även fortsättningsvis att följa upp och samla in relevant data, och kommer att rapportera om tröskelvärdena skulle överskridas framöver.

Mikroplaster som används och genereras

Mikroplaster	Mängd 2024 (ton)	Mängd 2025 (ton)
Mängd som använts	2 244	2 590
Mängd som skapats	Data ej tillgänglig	Data ej tillgänglig

1. Inkluderar data från affärsgrupperna Mirka och Prevex.
2. Sammanställningen baseras på information om användning av produkter som innehåller mikroplaster och andelen mikroplaster i dessa

Ämnen som inger betänkligheter och ämnen som inger mycket stora betänkligheter

KWH koncernen har sedan tidigare påbörjat arbetet med att samla in och rapportera data över in och utflöden av ämnen som klassas som betänkliga samt ämnen som bedöms innebära mycket stora betänkligheter. Datainsamlingen är i nuläget ännu inte heltäckande, men målsättningen är att successivt förbättra både täckningsgrad och datakvalitet framöver.

I tabellerna redovisas endast de faroklasser som överstiger gällande tröskelvärden för rapporteringskrav.

Vd har ordet

Om KWH-koncernen

Rapporten i korthet

Höjdpunkter från våra affärsgrupper

- Mirka
- KWH Logistics
- KWH Freeze
- Prevex

1. Om hållbarhetsrapporten

- 1.1 Hållbarhetsstyrning
- 1.2 Riskhantering och interna kontrollsystem
- 1.3 Affärsmodell, strategi och intressentengagemang
- 1.4 KWH-koncernens väsentliga hållbarhetsfrågor
- 1.5 Allmänna upplysningskrav för policyer, åtgärder, mätvärden och mål

2. Miljö

- 2.1 Klimatförändringar
- 2.2 Föroreningar
- 2.3 Resursanvändning och cirkulär ekonomi
- 2.4 Upplysningar enligt taxonomiförordningen

3. Sociala frågor

- 3.1 Den egna arbetskraften
- 3.2 Arbetare i värdekedjan
- 3.3 Konsumenter och slutanvändare

4. Företagsstyrning

5. Ansvarsfulla investeringar

6. Upplysningskrav i ESRS-standarder som omfattas av hållbarhetsredovisningen

Ämnen som ingår betänkligheter som skapas, används eller anskaffas

Faroklasser	Mängd 2024 (ton)	Mängd 2025 (ton)
Akut toxicitet	240	242
Frätande eller irriterande på huden	126	128
Allvarlig ögonskada eller ögonirritation	74	75
Luftvägs-/hudsensibilisering	77	32
Cancerogenitet	97	96
Specifik organotoxicitet – upprepad exponering	211	210
Fara vid aspiration	98	96
Farligt för vattenmiljön	193	128
Långlivat, bioackumulerande och toxiskt eller mycket långlivat och mycket bioackumulerande	0,4	0,2

Inkluderar data från samtliga fyra affärsgrupper.

Ämnen som ingår betänkligheter som ingår i utsläpp, produkter och tjänster

Faroklasser	Mängd 2024 (ton)	Mängd 2025 (ton)
Akut toxicitet	97	96
Frätande eller irriterande på huden	97	96
Allvarlig ögonskada eller ögonirritation	2	0,1
Cancerogenitet	97	96
Specifik organotoxicitet – upprepad exponering	97	96
Fara vid aspiration	97	96
Farligt för vattenmiljön	104	172
Långlivat, mobilt och toxiskt eller mycket långlivat och mycket mobilt	0,35	0,18
Långlivat, bioackumulerande och toxiskt eller mycket långlivat och mycket bioackumulerande	0,4	0,2

Inkluderar data från samtliga fyra affärsgrupper.

Ämnen som ingår mycket stora betänkligheter som skapas, används eller anskaffas

Faroklasser	Mängd 2024 (ton)	Mängd 2025 (ton)
Långlivat, mobilt och toxiskt eller mycket långlivat och mycket mobilt	0,35	0,18
Långlivat, bioackumulerande och toxiskt eller mycket långlivat och mycket bioackumulerande	0,4	0,2

Inkluderar data från affärsgrupperna Mirka och Prevex.

Ämnen som ingår mycket stora betänkligheter som ingår i utsläpp, produkter och tjänster

Faroklasser	Mängd 2024 (ton)	Mängd 2025 (ton)
Långlivat, bioackumulerande och toxiskt eller mycket långlivat och mycket bioackumulerande	0,4	0,2

Inkluderar data från affärsgrupperna Mirka och Prevex.

2.3 Resursanvändning och cirkulär ekonomi

Inverkan, risker och möjligheter relaterat till resursanvändning och cirkulär ekonomi

Alla bolag inom KWH-koncernen är beroende av fysiska resurser. De tillverkande affärsenheterna använder olika material och komponenter i sin produktion, och alla koncernbolag behöver produkter och maskiner i den dagliga verksamheten. Att minska och effektivisera resursanvändningen är därför ett viktigt steg för att reducera koncernens totala miljöpåverkan.

En stor del av koncernens påverkan sker i värdekedjan – både uppströms, vid exempelvis utvinning av råmaterial och produktion av komponenter, och nedströms, vid processer som avfallshantering. Framförallt inom de tillverkande bolagen finns betydande möjligheter att främja cirkulär resurshantering genom medvetna materialval, hållbar produktdesign och ansvarsfull avfallshantering.

För att ta vara på dessa möjligheter har KWH-koncernen initierat flera insatser, både internt inom affärsgrupperna och genom samarbeten med externa aktörer. Ett exempel på detta är Mirkas arbetet med byggnationen av slipkornsfabriken CIGMA. Den kommer att möjliggöra ökad cirkuläritet, då den kommer att använda restmaterial både från Mirkas egen samt deras kunders verksamhet. Fabriken väntas vara klar för testkörning under sommaren 2026.

Åtgärder och resurser för resursanvändning och cirkulär ekonomi

Koncernens tillverkande affärsgrupper arbetar kontinuerligt med att förbättra resursanvändningen och främja en cirkulär ekonomi.

Som nämnt ovan är byggnationen av slipkornsfabriken CIGMA en central del i att öka cirkuläriteten. CIGMA-anläggningen är utformad för att driva cirkulär produktion genom att använda avfallsströmmar från industrin samt slippavfall från både produktion och slutanvändare. Dessa material bearbetas och omvandlas till nya keramiska slipkorn. Den cirkulära kornhanteringsprocessen, utvecklad inom CIGMA-projektet, gör det möjligt att ersätta nyproducerade korn med återvunnet slipmaterial och sidoflöden som idag klassas som avfall. Detta



är ett viktigt steg mot ökad resurseffektivitet och minskad miljöpåverkan.

Vidare samarbetar Mirka med flera företag i Finland och övriga EU inom det delvis Business Finland-finansierade projektet SHAPE Ecosystem, som startade 2023 och löper över fem år. Projektet är ett strategiskt initiativ för att driva den gröna omställningen inom tillverkningsindustrin, med fokus på hållbara material, cirkulära lösningar och samarbete genom hela värdekedjan. Ett centralt delprojekt inom SHAPE handlar om att öka spårbarheten och uppföljningen av produkter och material för att bättre förstå deras livscyklar. Mirka erbjuder dessutom underhålls- och reparationstjänster samt försäljning av reservdelar, vilket bidrar till ökad livslängd och minskat resursbehov.

Prevox fokuserar starkt på att öka andelen återvunnen plast i sina produkter och att öka användningen av förnybara material, exempelvis i förpackningar. För förpackningar har Prevox

nu möjligheten att erbjuda plastfria förpackningar för samtliga produkter om så önskas från kunden.

Resursinflöden

KWH-koncernen har fortsatt insamlingen av data samt ökat datakvaliteten relaterad till inflöden av väsentliga resurser. Det föreligger dock fortfarande vissa begränsningar i täckningsgraden samt kvaliteten av den insamlade data. Detta beror delvis på informationen tillgänglig i våra affärssystem och olika uppskattningar. Det finns även risk för att dubbelräkning kan ha förekommit.

Koncernens verksamheter är beroende av flera väsentliga resursinflöden för att kunna producera sina produkter och tjänster. Dessa omfattar bland annat papper, korn och lim för tillverkning av sandpapper, olika typer av kemikalier och oljor, plastpellets såsom polypropylen och polyeten, plast- och metalldelar, motorer, batterier, elektronik samt förpackningsmaterial som plast och kartong. Utöver detta krävs även maskiner, verktyg, arbetskläder, IT utrustning och andra stödresurser. Då flera av bolagen använder elektronik ingår också sällsynta jordartsmetaller och mineraler som komponenter i vissa produkter.

Resursinflöden	2025
Total vikt av produkter (ton)	360
Total vikt av använda tekniska material (ton)	11 570
Total vikt av använda biologiska material (ton)	2 365
Total vikt av produkter och material (ton)	14 295
Återanvända eller återvunna insatsmaterial	
Total vikt av återanvända och återvunna material och komponenter (ton)	1 725
Andel sekundära återanvända eller återvunna komponenter (%)	12

Biologiska material är inte inkluderade då inga sådana rapporterats in för det aktuella rapporteringsåret.

Vd har ordet

Om KWH-koncernen

Rapporten i korthet

Höjdpunkter från våra affärsgrupper

Mirka

KWH Logistics

KWH Freeze

Prevox

1. Om hållbarhetsrapporten

1.1 Hållbarhetsstyrning

1.2 Riskhantering och interna kontrollsystem

1.3 Affärsmodell, strategi och intressentengagemang

1.4 KWH-koncernens väsentliga hållbarhetsfrågor

1.5 Allmänna upplysningskrav för policyer, åtgärder, mätvärden och mål

2. Miljö

2.1 Klimatförändringar

2.2 Föreningar

2.3 Resursanvändning och cirkulär ekonomi

2.4 Upplysningar enligt taxonomiförordningen

3. Sociala frågor

3.1 Den egna arbetskraften

3.2 Arbetare i värdekedjan

3.3 Konsumenter och slutanvändare

4. Företagsstyrning

5. Ansvarsfulla investeringar

6. Upplysningskrav i ESRS-standarder som omfattas av hållbarhetsredovisningen



Vd har ordet

Om KWH-koncernen

Rapporten i korthet

Höjdpunkter från våra affärsgrupper

Mirka
KWH Logistics
KWH Freeze
Prevex

1. Om hållbarhetsrapporten

- 1.1 Hållbarhetsstyrning
- 1.2 Riskhantering och interna kontrollsystem
- 1.3 Affärsmodell, strategi och intressentengagemang
- 1.4 KWH-koncernens väsentliga hållbarhetsfrågor
- 1.5 Allmänna upplysningskrav för policyer, åtgärder, mätvärden och mål

2. Miljö

- 2.1 Klimatförändringar
- 2.2 Föroreningar
- 2.3 Resursanvändning och cirkulär ekonomi
- 2.4 Upplysningar enligt taxonomiförordningen

3. Sociala frågor

- 3.1 Den egna arbetskraften
- 3.2 Arbetare i värdekedjan
- 3.3 Konsumenter och slutanvändare

4. Företagsstyrning

5. Ansvarsfulla investeringar

6. Upplysningskrav i ESRS-standarder som omfattas av hållbarhetsredovisningen

Resursutflöden

KWH-koncernen tillverkar ett brett sortiment av produkter, inklusive slipmaterial, slipmaskiner och vattenlås. De producerande bolagen arbetar kontinuerligt för att stärka sin cirkulära prestanda och har implementerat flera åtgärder kopplade till resurseffektivitet och cirkulär ekonomi. Bland annat prioriteras hög kvalitet och hållbarhet för att förlänga produkternas livslängd, medarbetare utbildas i och uppmuntras att tillämpa principer för cirkulär design, och användning av sekundära råmaterial, såsom återvunnen plast, eftersträvas.

Vid tillverkning och i övriga verksamheter uppstår oundvikligen avfall. Affärsgrupperna följer i största möjliga utsträckning avfallshierarkin för att minska mängden avfall. De mest betydande avfallsströmmarna omfattar: 1) restmaterial från produktion av sandpapper och vattenlås, 2) farligt avfall från förbrukade kemikalier, oljefilter och liknande, och 3) gods och livsmedel som skadats under hantering och inte längre är brukbart.

Under 2025 har andelen farligt avfall som är avsett till bortskaffande ökat jämfört med 2024. Detta beror på att samma mängd farligt avfall inte har kunnat återvinnas i samma utsträckning som tidigare. En bidragande orsak är att Prevex inte haft samma möjligheter som tidigare att återvinna en lika stor andel av sitt avfall. Byte av avfallspartner har också påverkat utfallet, men syftet med bytet är att på sikt förbättra hanteringen och öka mängden avfall som styrs bort från bortskaffande.

Avfallsmängder	2024	2025
Total mängd avfall (ton)	6 732	6 667
Avfallstyper		
Farligt avfall (ton)	1 602	1 613
Icke-farligt avfall (ton)	5 129	5 054
Radioaktivt avfall (ton)	-	-
Återvinning		
Icke-återvunnet avfall (ton)	4 403	3 415
Icke-återvunnet avfall (%)	65	51
Återvunnet avfall (ton)	2 326	3 191

Avfall som avletts från bortskaffande	Farligt avfall (ton) 2024	Icke-farligt avfall (ton) 2024	Farligt avfall (ton) 2025	Icke-farligt avfall (ton) 2025
Total	1 106	1 220	99	3 092
Förberedelse för återanvändning	-	438	16	536
Materialåtervinning	13	689	60	2 334
Andra återvinningsförfaranden	1 094	94	23	222

Avfall som är avsett för bortskaffande	Farligt avfall (ton) 2024	Icke-farligt avfall (ton) 2024	Farligt avfall (ton) 2025	Icke-farligt avfall (ton) 2025
Total	496	3 909	1 510	1 905
Förbränning	472	3 451	1 474	1 802
Deponi	10	412	1	94
Annat bortskaffningsförfarande	14	46	36	9
Okänt	3	-	4	57

Vd har ordet

Om KWH-koncernen

Rapporten i korthet

Höjdpunkter från våra affärsgrupper

Mirka

KWH Logistics

KWH Freeze

Prevex

1. Om hållbarhetsrapporten

1.1 Hållbarhetsstyrning

1.2 Riskhantering och interna kontrollsystem

1.3 Affärsmodell, strategi och intressentengagemang

1.4 KWH-koncernens väsentliga hållbarhetsfrågor

1.5 Allmänna upplysningskrav för policyer, åtgärder, mätvärden och mål

2. Miljö

2.1 Klimatförändringar

2.2 Föroreningar

2.3 Resursanvändning och cirkulär ekonomi

2.4 Upplysningar enligt taxonomiförordningen

3. Sociala frågor

3.1 Den egna arbetskraften

3.2 Arbetare i värdekedjan

3.3 Konsumenter och slutanvändare

4. Företagsstyrning

5. Ansvarfulla investeringar

6. Upplysningskrav i ESRS-standarder som omfattas av hållbarhetsredovisningen

2.4 Upplysningar enligt taxonomiförordningen

KWH koncernen påbörjade under 2024 ett koncernövergripande arbete kopplat till EU:s taxonomiförordning. Taxonomiförordningen utgör en central del av EU:s handlingsplan för finansiering av hållbar tillväxt och fungerar som ett gemensamt klassificeringssystem för att identifiera miljömässigt hållbara ekonomiska verksamheter. Förordningen omfattar sex miljömål:

- Begränsning av klimatförändringar
- Anpassning till klimatförändringar
- Hållbar användning och skydd av vatten och marina resurser
- Omställning till en cirkulär ekonomi
- Förebyggande och kontroll av föroreningar
- Skydd och återställande av biologisk mångfald och ekosystem

Under 2024 genomförde koncernen en kartläggning av samtliga ekonomiska aktiviteter som omfattas av taxonomiförordningen och analyserade hur dessa relaterar till affärsgruppernas verksamheter inom ramen för de sex miljömålen. Arbetet resulterade i att ett antal aktiviteter identifierades som potentiellt tillämpliga för KWH koncernen.

Under 2025 har inget ytterligare arbete genomförts inom taxonomiområdet. KWH koncernen planerar dock att fortsätta, fördjupa och uppdatera taxonomiarbetet framåt som en del av det pågående arbetet med att uppfylla kraven i CSRD. De aktiviteter som identifierades under 2024 års genomlysning kvarstår fortsatt som potentiellt lämpliga för KWH-koncernen, vilket inkluderar följande:

- 1.2 Tillverkning av elektrisk och elektronisk utrustning.
- 5.1 Reparation, renovering och återtillverkning
- 5.2 Försäljning av reservdelar
- 5.5 Produkter som tjänst och andra cirkulära användnings- och resultatorienterade tjänstemodeller
- 6.5 Transport med motorcyklar, personbilar och lätta nyttofordon



- 6.6 Transport med motorcyklar, personbilar och lätta motorfordon
- 7.2 Renovering av befintliga byggnader
- 7.3 Installation, underhåll och reparation av energieffektiv utrustning
- 7.4 Installation, underhåll och reparation av laddstationer för elfordon i byggnader (och parkeringsplatser i anslutning till byggnader)
- 7.5 Installation, underhåll och reparation av instrument och anordningar för mätning, reglering och kontroll av byggnaders energiprestanda
- 7.6 Installation, underhåll och reparation av tekniker för förnybar energi
- 7.7 Förvärv och ägande av byggnader

För att en aktivitet ska klassas som förenlig med Taxonomiförordningen krävs att tre kriterier uppfylls:

1. betydande bidrag
2. inte orsaka betydande skada (Do No Significant Harm, DNSH)
3. följa minimiskyddsåtgärder

Bedömningen från 2024 kvarstår och KWH koncernen har inte identifierat några aktiviteter som uppfyller kraven för att vara taxonomiförenliga. Koncernen kommer dock att fortsätta utvärdera möjligheterna kopplade till EU taxonomin och analysera vilka av verksamhetens aktiviteter som kan vara relevanta framöver.

Vd har ordet

Om KWH-koncernen

Rapporten i korthet

Höjdpunkter från våra affärsgrupper

Mirka

KWH Logistics

KWH Freeze

Prevex

1. Om hållbarhetsrapporten

1.1 Hållbarhetsstyrning

1.2 Riskhantering och interna kontrollsystem

1.3 Affärsmodell, strategi och intressentengagemang

1.4 KWH-koncernens väsentliga hållbarhetsfrågor

1.5 Allmänna upplysningskrav för policyer, åtgärder, mätvärden och mål

2. Miljö

2.1 Klimatförändringar

2.2 Föroreningar

2.3 Resursanvändning och cirkulär ekonomi

2.4 Upplysningar enligt taxonomiförordningen

3. Sociala frågor

3.1 Den egna arbetskraften

3.2 Arbetare i värdekedjan

3.3 Konsumenter och slutanvändare

4. Företagsstyrning

5. Ansvarsfulla investeringar

6. Upplysningskrav i ESRS-standarder som omfattas av hållbarhetsredovisningen

3. Sociala frågor

Koncernen har både positiv och negativ påverkan på den egna arbetskraften, både inom koncernen och affärsgrupperna. Att skapa en trygg, säker och inkluderande arbetsmiljö är av högsta prioritet. Detta arbete sträcker sig även ut i affärsgruppernas värdekedjor, där koncernen tillsammans med leverantörerna arbetar för att säkerställa att alla aspekter av mänskliga rättigheter respekteras och upprätthålls. KWH-koncernen har även inverkan på konsumenter och slutanvändare genom koncernens produkter. Därför är produktutveckling en central del av arbetet för att erbjuda säkrare och bättre lösningar. Koncernens strategiska prioriteringar "Främja jämställdhet, mångfald och likabehandling" samt "Säkerställa en trygg och säker arbetsplats" utgör grunden för koncernens arbete inom dessa områden.

3.1 Den egna arbetskraften

Inverkan, risker och möjligheter relaterat till den egna arbetskraften

För KWH-koncernen är medarbetarna en central och värdefull resurs. Personalpolitiken bygger på koncernens grundläggande värderingar, där engagemang och kompetens är avgörande för både nuvarande och framtida framgångar. Genom att främja en trivsamt arbetsmiljö och investera i kompetensutveckling skapas förutsättningar för tillväxt och ökad medarbetarnöjdhet. Att erbjuda utvecklingsmöjligheter och utbildning är en prioritet, liksom att säkerställa en jämlik och rättvis arbetsplats.

En stor andel av koncernens medarbetare arbetar inom tillverkning, vilket innebär att hälsa och säkerhet är av största betydelse. Att förebygga arbetsrelaterade skador och skapa en trygg arbetsmiljö är därför centralt. Arbetsvillkor är ett väsentligt område för alla affärsgrupper, där den största potentiella negativa inverkan är kopplad till hälsa och säkerhet för medarbetare som utför riskfyllda arbetsuppgifter. Samtidigt





Vd har ordet

Om KWH-koncernen

Rapporten i korthet

Höjdpunkter från våra affärsgrupper

Mirka
KWH Logistics
KWH Freeze
PreveX

1. Om hållbarhetsrapporten

- 1.1 Hållbarhetsstyrning
- 1.2 Riskhantering och interna kontrollsystem
- 1.3 Affärsmodell, strategi och intressentengagemang
- 1.4 KWH-koncernens väsentliga hållbarhetsfrågor
- 1.5 Allmänna upplysningskrav för policyer, åtgärder, mätvärden och mål

2. Miljö

- 2.1 Klimatförändringar
- 2.2 Föreningar
- 2.3 Resursanvändning och cirkulär ekonomi
- 2.4 Upplysningar enligt taxonomiförordningen

3. Sociala frågor

- 3.1 Den egna arbetskraften
- 3.2 Arbetare i värdekedjan
- 3.3 Konsumenter och slutanvändare

4. Företagsstyrning

5. Ansvarsfulla investeringar

6. Upplysningskrav i ESRS-standarder som omfattas av hållbarhetsredovisningen

har affärsgrupperna en positiv inverkan på trygg anställning, arbetstid, skäliga löner, social dialog och föreningsfrihet, vilket stöds av regleringar i de länder där majoriteten av medarbetarna är verksamma.

Likabehandling och lika möjligheter är ett annat prioriterat område för alla affärsgrupper, med särskilt fokus på utbildning och ledarskapsutveckling. Denna inverkan omfattar hela koncernen och alla medarbetare.

Engagemang med den egna arbetsstyrkan och arbetstagarrepresentanter, förekomst av kanaler för egna arbetstagar att framföra bekymmer eller behov samt tillvägagångssätt för att gottgöra dessa

KWH-koncernen strävar efter nära samverkan med medarbetarna och upprätthåller en kontinuerlig dialog för att utbyta perspektiv och idéer som bidrar till förbättringar. Samarbetet mellan arbetsgivare och personal grundas på lagstiftning och gällande överenskommelser. Kontakten sker främst via dotterbolagen genom utvecklingssamtal, medarbetarundersökningar och incidentrapporteringskanaler. Vissa av affärsgrupperna har även utvecklat ytterligare medarbetarsamtal med alla i personalen. Det öppnar ett annat forum för medarbetare att systematiskt kunna lyfta sina åsikter. Det finns ingen koncerngemensam process för dessa kontakter, utan varje bolag ansvarar för sina metoder.

Sett till affärsgrupperna håller KWH Logistics och KWH Freeze två medarbetarundersökningar per år. Mirka och PreveX genomför också medarbetarundersökning regelbundet, vilket sker en gång årligen. Dessa undersökningar ger möjlighet att arbeta proaktivt, skapa dialog och identifiera åtgärder framåt. Utöver detta används digitala lösningar för löpande rapportering av incidenter och avvikelser på arbetsplatsen, vilket stärker interaktionen och säkerheten.

Hantering av inkommande klagomål

KWH-koncernen arbetar för att upprätthålla en transparent affärsmiljö baserad på integritet och etiska principer. Koncernen värdesätter en öppen och ärlig kultur där alla, både internt och externt, uppmanas att framföra sina åsikter och rapportera risker som kan påverka individer, verksamheten eller koncernens rykte.

Eventuella klagomål eller problem ska rapporteras till närmaste chef, en överordnad, HR-avdelningen, intern kontroll eller annan lämplig kontaktperson. KWH-koncernen har en etablerad visseblåsarkanal, Ethics Line, som möjliggör anonym rapportering av avvikelser och incidenter. Anonymiteten säkerställs genom tekniska och organisatoriska åtgärder, och kanalen hanteras av en oberoende extern part. Den är tillgänglig dygnet runt via koncernens webbplats för rapportering av faktiska eller potentiella överträdelse.

När en rapport tas emot får visseblåsaren en bekräftelse inom sju dagar. Därefter utvärderar koncernens Compliance Team ärendet och vidtar lämpliga åtgärder. Återkoppling ges så snart som möjligt. Information om hur personuppgifter hanteras finns i KWH-koncernens dataskyddsbeskrivning för rapporteringskanalen Ethics Line.

Åtgärder och resurser relaterade till den egna arbetsstyrkan

Medarbetarna är en central del av KWH-koncernens verksamhet, och därför arbetar affärsgrupperna aktivt med initiativ som främjar välbefinnande, trygghet och utveckling. Hälsa och säkerhet är av största betydelse och hanteras genom ett strukturerat och proaktivt arbete. Exempelvis är flera av koncernens affärsgrupper certifierade enligt ledningssystemet för systematisk arbetsmiljö ISO 45001. Genom uppföljning av incidenter och dokumentation av arbetsrelaterade olyckor identifieras förbättringsområden, vilket gör det möjligt att planera och genomföra åtgärder för att minska risker.

För att säkerställa rätt kompetens och skapa möjligheter till utveckling investerar koncernen i utbildning och kompetenshöjande insatser. Utvecklingssamtal genomförs årligen mellan medarbetare och närmaste chef, där individuella mål definieras i linje med bolagets ambitioner. Utöver detta erbjuds kontinuerlig vidareutbildning och ledarskapsutveckling för att stärka professionell kompetens.

KWH-koncernen strävar efter att vara en arbetsgivare som främjar jämställdhet och likabehandling, där diskriminering inte tolereras. Arbetet styrs av koncernens jämställdhets- och likabehandlingspolicy, och samtliga finska bolag har upprättat jämställdhetsplaner i enlighet med finsk lagstiftning. Målet är att skapa en rättvis och inkluderande arbetsmiljö där alla medarbetare har lika möjligheter att utvecklas.

Uppgifter om företagets anställda

Antal anställda uppdelat i män och kvinnor

Könstillhörighet	Antal anställda (HC)
Män	2 193
Kvinnor	612
Totalt anställda	2 805

Antalet anställda i länder

Land	Antal anställda (HC)
Finland	1 861
Tyskland	166
Italien	161
Belgien	126
USA	95
Storbritannien	56
Frankrike	50
Övriga*	289

*Länder med färre än 50 anställda.



Vd har ordet

Om KWH-koncernen

Rapporten i korthet

Höjdpunkter från våra affärsgrupper

- Mirka
- KWH Logistics
- KWH Freeze
- Prevox

1. Om hållbarhetsrapporten

- Hållbarhetsstyrning
- Riskhantering och interna kontrollsystem
- Affärsmodell, strategi och intressentengagemang
- KWH-koncernens väsentliga hållbarhetsfrågor
- Allmänna upplysningskrav för policyer, åtgärder, mätvärden och mål

2. Miljö

- Klimatförändringar
- Föreningar
- Resursanvändning och cirkulär ekonomi
- Upplysningar enligt taxonomiförordningen

3. Sociala frågor

- Den egna arbetskraften
- Arbetare i värdekedjan
- Konsumenter och slutanvändare

4. Företagsstyrning

5. Ansvarsfulla investeringar

6. Upplysningskrav i ESRS-standarder som omfattas av hållbarhetsredovisningen

Anställda efter avtalstyp

Avtalstyp	Kvinnor	Män	Totalt
Antal anställda (HC)	611,5*	2 192,5*	2 805*
Antal tillsvidareanställda (HC)	590,5*	2 121,5*	2 712*
Antal tillfälligt anställda (HC)	21	71	92
Antal behovsanställda (HC)	16,5*	174,5*	191*
Antal heltidsanställda (HC)	534,5*	2 119,5*	2 654*
Antal deltidsanställda (HC)	76,5*	73,5*	150*

*Decimalvärdena har avrundats uppåt.

Personalomsättning

Personalomsättning 2025	
Antal anställda som har lämnat (HC)	280
Personalomsättning (%)	10

Datan avviker från 2024 års rapport eftersom föregående rapporteringsår innehöll uppgifter i både FTE och HC.

Uppgifter om medarbetare i den egna arbetskraften som inte är anställda

KWH-koncernen förlitar sig inte systematiskt på icke-anställda som ersättning för att rekrytera personal. Det finns dock ett mindre antal medarbetare som inte är anställda (icke-anställda) inom koncernen. De tjänster som tillhandahålls av icke-anställda är exempelvis konsulter som tillhandahåller koncernen med specialistkompetens relaterat till hantering och service av utrustning.

Antal externa medarbetare

Medarbetare i den egna arbetskraften som inte är anställda	2025
Egenföretagare (HC)	20
Medarbetare tillhandahållna av andra organisationer (HC)	223,5
Andra (HC)	1
Totalt antal medarbetare som inte är anställda (HC)	244,5

Kollektivavtalstäckning och social dialog

KWH koncernens medarbetare har antingen anställnings- och arbetsvillkor som regleras genom kollektivavtal eller individuella anställningsavtal med villkor som motsvarar dem i kollektivavtal. Under 2025 omfattades 50 procent av koncernens anställda av kollektivavtal.

Täckningsgrad	Kollektivavtalstäckning		Social dialog
	Anställda i EES	Anställda utanför EES	Företrädare på arbetsplatsen (inom EES)
0–19 %	Danmark, Finland, Norge	Australien, Kanada, Kina, Storbritannien, Indien, Mexiko, Förenade Arabemiraten, Singapore, Turkiet, USA	Tyskland
20–39 %			
40–59 %	Tyskland		
60–79 %			
80–100 %	Finland, Frankrike, Italien, Nederländerna, Spanien, Sverige, Portugal	Brasilien	Belgien, Danmark, Finland, Frankrike, Norge, Sverige, Tyskland

Mångfaldsindikatorer

Könstillhörighet	Antal personer (HC)	Andel
Män	135	80,4 %
Kvinnor	33	19,6 %
Totalt antal	168	

*Inkluderar både högsta ledningen för KWH-koncernen och högsta ledningen inom respektive affärsgrupp.



Vd har ordet

Om KWH-koncernen

Rapporten i korthet

Höjdpunkter från våra affärsgrupper

Mirka

KWH Logistics

KWH Freeze

Prevox

1. Om hållbarhetsrapporten

1.1 Hållbarhetsstyrning

1.2 Riskhantering och interna kontrollsystem

1.3 Affärsmodell, strategi och intressentengagemang

1.4 KWH-koncernens väsentliga hållbarhetsfrågor

1.5 Allmänna upplysningskrav för policyer, åtgärder, mätvärden och mål

2. Miljö

2.1 Klimatförändringar

2.2 Föreningar

2.3 Resursanvändning och cirkulär ekonomi

2.4 Upplysningar enligt taxonomiförordningen

3. Sociala frågor

3.1 Den egna arbetskraften

3.2 Arbetare i värdekedjan

3.3 Konsumenter och slutanvändare

4. Företagsstyrning

5. Ansvarsfulla investeringar

6. Upplysningskrav i ESRS-standarder som omfattas av hållbarhetsredovisningen

Åldersfördelning anställda

Åldersgrupper	Antal personer (HC)	Andel (%)
Under 30 år	387	14 %
Mellan 30 och 50 år	1 574	56 %
Över 50 år	844	30 %
Totalt antal	2 805	

Tillräckliga löner

KWH-koncernen tar ansvar för att erbjuda konkurrenskraftiga och rättvisa löner och förmåner som minst uppfyller, och ofta överträffar, nationella lagstadgade krav, kollektivavtal och vedertagna branschstandarder. Detta gäller oaktat var verksamheten bedrivs. Detta åtagande omfattar även efterlevnad av regler för arbetstider, inklusive hantering av övertid och korrekt ersättning för övertidsarbete.

Socialt skydd

Alla medarbetare inom KWH-koncernen omfattas av socialt skydd i enlighet med nationell lagstiftning. Skyddet inkluderar förmåner vid sjukdom, arbetslöshet, arbetsskador, förvärvad funktionsnedsättning, föräldraledighet samt pension.

Mått för utbildning och kompetensutveckling

Årligt utvecklingssamtal

Kön	Andel av anställda
Män	62,7 %
Kvinnor	69,4 %
Totalt	64,2 %

Genomsnittligt antal utbildningstimmar per anställd och kön

Kön	Genomsnittligt antal utbildningstimmar
Män	9,5
Kvinnor	8,9
Totalt	9,4

Mått för hälsa och säkerhet

Mått för arbetsmiljö	2025
Andelen personer i den egna arbetskraften som omfattas av företagets arbetsmiljösystem på grund av lagkrav och/eller erkända normer eller riktlinjer	85 %
Antalet fall av registreringsbara arbetsrelaterade olyckor	90
Frekvensen av registreringsbara arbetsrelaterade olyckor	17,8
Antalet fall av arbetsrelaterad ohälsa	2
Antalet förlorade dagar på grund av arbetsrelaterade skador och dödsfall till följd av arbetsrelaterade olyckor, arbetsrelaterad ohälsa och dödsfall till följd av ohälsa	942
Antalet dödsfall som har orsakats av arbetsrelaterade skador och arbetsrelaterad ohälsa	0,0
Arbetstagare i värdekedjan som arbetar på företagets anläggningar	
Antalet dödsfall som har orsakats av arbetsrelaterade skador och arbetsrelaterad ohälsa	0,0

1. Antal arbetsrelaterade skador refererar till de skador som medfört sjukfrånvaro.

2. Frekvensen för både arbetsrelaterade skador och allvarliga arbetsrelaterade skador är beräknad för per 1 000 000 timmar.

Mått för balans mellan arbete och fritid

Rätt till ledighet av familjeskäl	2025
Andel av de anställda som har rätt till ledighet av familjeskäl	99,4 %
Andel som tagit ut ledighet av familjeskäl	
Män	4,9 %
Kvinnor	5,9 %
Totalt	5,1 %

Ersättningsindikatorer (löneskillnader och total ersättning)

KWH-koncernen tillämpar principen om lika lön för lika arbete. Ersättningen bestäms utifrån faktorer som produktivitet, kvalitet och individuella kompetenser som definieras i koncernens generella kravprofil. För att öka transparensen och skapa en enhetlig struktur arbetar koncernen med att samla harmoniserad löneinformation från affärsgrupperna. Detta är även i linje med EU:s direktiv om lönetransparens, Lönetransparensdirektivet, som ska implementeras i europeisk lag senast i juni 2026. Målet framåt är att ta fram gemensam data som visar eventuella skillnader i löner och ersättningar inom koncernen och göra den tillgänglig i linje med direktivet.

Vd har ordet

Om KWH-koncernen

Rapporten i korthet

Höjdpunkter från våra affärsgrupper

Mirka
KWH Logistics
KWH Freeze
Prevex

1. Om hållbarhetsrapporten

- 1.1 Hållbarhetsstyrning
- 1.2 Riskhantering och interna kontrollsystem
- 1.3 Affärsmodell, strategi och intressentengagemang
- 1.4 KWH-koncernens väsentliga hållbarhetsfrågor
- 1.5 Allmänna upplysningskrav för policyer, åtgärder, mätvärden och mål

2. Miljö

- 2.1 Klimatförändringar
- 2.2 Föroreningar
- 2.3 Resursanvändning och cirkulär ekonomi
- 2.4 Upplysningar enligt taxonomiförordningen

3. Sociala frågor

- 3.1 Den egna arbetskraften
- 3.2 Arbetare i värdekedjan
- 3.3 Konsumenter och slutanvändare

4. Företagsstyrning

5. Ansvarsfulla investeringar

6. Upplysningskrav i ESRS-standarder som omfattas av hållbarhetsredovisningen

Incidenter av diskriminering och andra incidenter relaterade till mänskliga rättigheter

Under verksamhetsåret har inga allvarliga människorättskränkningar rapporterats eller konstaterats där medarbetare inom KWH koncernen varit involverade. Detta gäller både ärenden inkomna via den interna visselblåsarkanalerna och via OECD:s nationella kontaktpunkt. Därmed har heller inga böter utdelats och inga andra påföljder förekommit.

Incidenter relaterat till diskriminering och trakasserier

Typ av incident	Antal rapporterade fall	Antal rapporterade fall i egna kanaler	Antal rapporterade fall för de nationella kontaktpunkterna inom OECD
Diskriminering	0	0	0
Trakasserier	0	0	0
Totalt	0	0	0



Vd har ordet

Om KWH-koncernen

Rapporten i korthet

Höjdpunkter från våra affärsgrupper

Mirka
KWH Logistics
KWH Freeze
Prevex

1. Om hållbarhetsrapporten

- 1.1 Hållbarhetsstyrning
- 1.2 Riskhantering och interna kontrollsystem
- 1.3 Affärsmodell, strategi och intressentengagemang
- 1.4 KWH-koncernens väsentliga hållbarhetsfrågor
- 1.5 Allmänna upplysningskrav för policyer, åtgärder, mätvärden och mål

2. Miljö

- 2.1 Klimatförändringar
- 2.2 Föreningar
- 2.3 Resursanvändning och cirkulär ekonomi
- 2.4 Upplysningar enligt taxonomiförordningen

3. Sociala frågor

- 3.1 Den egna arbetskraften
- 3.2 Arbetare i värdekedjan
- 3.3 Konsumenter och slutanvändare

4. Företagsstyrning

5. Ansvarsfulla investeringar

6. Upplysningskrav i ESRS-standarder som omfattas av hållbarhetsredovisningen

3.2 Arbetare i värdekedjan

Inverkan, risker och möjligheter relaterad till arbetstagare i värdekedjan

KWH-koncernen är en global aktör med affärspartners på flera kontinenter, där majoriteten av leverantörerna är lokaliserade i och inköpen sker inom Europa. Potentiell negativ inverkan på arbetstagare i värdekedjan kan ske i flera steg. Det finns kända risker inom utvinningsindustrin, tillverkning, montering och transport. Arbetarna i värdekedjan är avgörande för tillverkning, montering och distribution av material och produkter, vilket gäller både för koncernens egen produktion och för leveransen av tjänster.

Den indirekta påverkan på arbetsvillkor sker genom affärsrelationer med koncernen och affärsgruppernas leverantörer. Detta kan omfatta frågor som likabehandling, arbetsrelaterade rättigheter samt hälsa och säkerhet. Särskilt utsatta grupper inkluderar kvinnor, migrantarbetare, minderåriga, HBTQ+ samt etniska minoriteter, som löper större risk att utsättas för diskriminering eller trakasserier.

Koncernen är medveten om potentiella negativa risker i värdekedjan, särskilt inom transport-, logistik- och tillverkningssektorn, där riskfyllt arbete förekommer. Vissa leverantörer verkar dessutom i högriskländer med svagare skydd för arbetstagares rättigheter. Detta gäller även inköp av metaller och komponenter från länder där lagstiftning och praxis kring mänskliga rättigheter är bristfällig.

Sett till detta arbetar KWH-koncernen aktivt för att främja och respektera mänskliga rättigheter i hela värdekedjan. Detta sker främst genom koncernens *Uppförandekod för affärspartners* och systematisk leverantörsuppföljning. Koncernen har nolltolerans mot barnarbete och tvångsarbete. Om avvikelser mot Uppförandekoden upptäcks eller en leverantör inte agerar i linje med koncernens värderingar, genomförs en utredning och relevanta åtgärder vidtas.

Engagemang med arbetstagare i värdekedjan, förekomst av kanaler för arbetstagare i värdekedjan att framföra sina bekymmer eller behov samt tillvägagångssätt för att gottgöra dessa

KWH-koncernen strävar efter att bygga långsiktiga och förtroendefulla relationer med leverantörer som följer Uppfö-



randekoden. För att säkerställa efterlevnad genomförs regelbundna revisioner av leverantörernas praxis. Under året har koncernen även påbörjat utvecklingen av en koncerngemensam *Human Rights and Environmental Due Diligence Policy*. Policyn kommer att fastställa riktlinjer för ansvarsfullhet i hela värdekedjan och innehålla rutiner för att hantera och gottgöra negativa konsekvenser om sådana uppstår. Varje ärende ska utredas individuellt och åtgärder anpassas efter situationen.

Koncernen arbetar aktivt med att identifiera risker kopplade till värdekedjan och mänskliga rättigheter. För att ytterligare stärka transparensen kommer vi framöver att införa en formaliserad process för kontakt med medarbetare i värdekedjan, så att konsekvenser och åtgärder kommuniceras tydligt.

Genom visselblåsarkanalerna Ethics Line kan leverantörer, affärspartners och arbetstagare i värdekedjan anonymt rapportera avvikelser eller missförhållanden i relation till Uppförandekoden. Kanalen hanteras av en extern part och är tillgänglig dygnet runt. Utöver detta kan leverantörer och

partners även rapportera direkt till sin kontaktperson, annan lämplig person i ledningen eller till KWH-koncernens Compliance Team.

Åtagande för gottgörelse

KWH-koncernens åtagande för att tillhandahålla gottgörelse slås fast i den koncernövergripande *Human Rights and Environmental Due Diligence Policy*. Policyn planeras att implementeras det kommande verksamhetsåret.

Åtgärder och resurser avseende medarbetare i värdekedjan

KWH-koncernen kommer att fortsätta förbättra arbetet med "Due Diligence" och strukturerad leverantörsuppföljning framgent, och som ett led i det förberedande arbetet för CSDDD. För nuvarande sker leverantörsuppföljning på affärsgrupp-nivå där exempelvis Mirka använder sig av EcoVadis samt KWH Logistics regelbundet genomför revisioner av de största leverantörerna.

Vd har ordet

Om KWH-koncernen

Rapporten i korthet

Höjdpunkter från våra affärsgrupper

- Mirka
- KWH Logistics
- KWH Freeze
- Prevox

1. Om hållbarhetsrapporten

- 1.1 Hållbarhetsstyrning
- 1.2 Riskhantering och interna kontrollsystem
- 1.3 Affärsmodell, strategi och intressentengagemang
- 1.4 KWH-koncernens väsentliga hållbarhetsfrågor
- 1.5 Allmänna upplysningskrav för policyer, åtgärder, mätvärden och mål

2. Miljö

- 2.1 Klimatförändringar
- 2.2 Föreningar
- 2.3 Resursanvändning och cirkulär ekonomi
- 2.4 Upplysningar enligt taxonomiförordningen

3. Sociala frågor

- 3.1 Den egna arbetskraften
- 3.2 Arbetare i värdekedjan
- 3.3 Konsumenter och slutanvändare

4. Företagsstyrning

5. Ansvarsfulla investeringar

6. Upplysningskrav i ESRS-standarder som omfattas av hållbarhetsredovisningen

3.3 Konsumenter och slutanvändare

Inverkan, risker och möjligheter relaterat till konsumenter och slutanvändare

Den dubbla väsentlighetsanalysen visar att konsumenter och slutanvändare är ett väsentligt område för KWH-koncernen, och mer specifikt för affärsgrupperna Mirka och KWH Freeze. Givet de produkter som koncernen tillverkar och distribuerar finns risk för negativ påverkan om produkterna används felaktigt. Det finns även informationsrelaterade risker som omfattar skydd av kunddata och tillgång till relevant information. Att garantera kundsäkerhet är centralt, både för att undvika personskador och för att minimera juridiska risker.

För Mirkas produkter, exempelvis elverktyg, är korrekt information avgörande för att minimera säkerhetsrisker för slutanvändaren. Därför säkerställs tydliga produktmanualer och användarinstruktioner. KWH Freeze största risker är relaterade till felaktig hantering av gods eller avbrott i kylkedjan, vilket kan leda till ekonomiska förluster för kunder. Affärsgrupperna arbetar kontinuerligt med att förbättra processer och säkerhetsrutiner.

Utöver riskerna finns betydande möjligheter. Genom att utveckla lättare och mer användarvänliga produkter kan KWH-koncernen nå en bredare kundgrupp. Mirka genomför produkttester med personer av olika kön och nationaliteter för att säkerställa ergonomi och användbarhet. Målet är att erbjuda hållbara och ergonomiska lösningar som stärker kundernas arbetsprocesser. Hållbarhet är en integrerad del av detta arbete, och Mirka samarbetar nära med kunder för att utveckla produkter som kombinerar funktionalitet med miljöansvar.

Engagemang med konsumenter och slutanvändare, förekomst av kanaler för konsumenter och slutanvändare att framföra sina bekymmer eller behov samt tillvägagångssätt för att gottgöra dessa

KWH-koncernen värdesätter kundernas återkoppling som en viktig del av den kontinuerliga utvecklingen. Koncernen uppmuntrar konsumenter och slutanvändare att dela sina erfarenheter, ge förslag och ställa frågor kring dess produkter och tjänster.



För att underlätta dialogen erbjuder koncernens affärsgrupper flera kanaler för feedback, både genom formaliserade kommunikationsvägar och direkt kundkontakt. Detta sker via kundtjänst, kundundersökningar samt indirekt genom recensioner som samlas in via återförsäljare. Mirka använder exempelvis ett CRM-system (Customer Relationship Management) som möjliggör ett kundorienterat arbetssätt, stärker relationerna och gör det enklare att möta kundernas behov.

För närvarande finns ingen koncerngemensam process för gottgörelse till konsumenter och slutanvändare, men arbetet med att formalisera detta pågår. Koncernens *Human Rights and Environmental Due Diligence Policy* kommer att fastställa rutiner för att hantera negativa konsekvenser om sådana uppstår. Varje enskilt fall utreds individuellt och åtgärder anpassas efter situationen.

Åtgärder och resurser relaterade till konsumenter och slutanvändare

KWH-koncernen arbetar kontinuerligt med att följa upp konsumenternas och slutanvändarnas synpunkter för att kunna prioritera och möta deras behov.

Mirka arbetar proaktivt med produktutveckling för att skapa säkrare produkter för sina kunder, bland annat genom att minska kemikalieinnehåll och dammbildning i produkterna. Under året har utsug installerats på flera produkter som genererar damm. Mirka har även lanserat dammsugare med kraftigt sug, där produkten går att använda under en längre period än tidigare vilket genererar högre effektivitet. Mirka är även aktiv i branschorganisationerna FEPA (Federation of European Producers of Abrasives) och EPTA (European Power Tools Association). FEPA ställer krav på specifika säkerhetskriterier, medan EPTA:s medlemmar baserar sin produktdesign på internationella säkerhetsstandarder (IEC).

KWH Freeze fokuserar på att upprätthålla säkra processer för godshantering och att säkerställa kylkedjan. För att garantera livsmedelssäkerhet är KWH Freeze certifierat enligt FSSC 22 000 (Food Safety System Certification).



Vd har ordet

Om KWH-koncernen

Rapporten i korthet

Höjdpunkter från våra affärsgrupper

- Mirka
- KWH Logistics
- KWH Freeze
- Prevox

1. Om hållbarhetsrapporten

- 1.1 Hållbarhetsstyrning
- 1.2 Riskhantering och interna kontrollsystem
- 1.3 Affärsmodell, strategi och intressentengagemang
- 1.4 KWH-koncernens väsentliga hållbarhetsfrågor
- 1.5 Allmänna upplysningskrav för policyer, åtgärder, mätvärden och mål

2. Miljö

- 2.1 Klimatförändringar
- 2.2 Föreningar
- 2.3 Resursanvändning och cirkulär ekonomi
- 2.4 Upplysningar enligt taxonomiförordningen

3. Sociala frågor

- 3.1 Den egna arbetskraften
- 3.2 Arbetare i värdekedjan
- 3.3 Konsumenter och slutanvändare

4. Företagsstyrning

5. Ansvarsfulla investeringar

6. Upplysningskrav i ESRs-standarder som omfattas av hållbarhetsredovisningen

4. Företagsstyrning

Ansvarsfullt företagande är en grundpelare i KWH-koncernens sätt att driva och utveckla en ansvarsfull verksamhet. Genom ett tydligt ramverk för styrning och etik säkerställs att beslut fattas på ett transparent, rättvist och långsiktigt hållbart sätt. Arbetet utgår från koncernens strategiska prioriteringar att "ihärdigt arbeta med affärsetik och ESG genom hela värdekedjan" samt "säkerställa ESG-implementering genom långsiktigt och ansvarsfullt ägandeskap".

Inverkan, risker och möjligheter relaterat till ansvarsfullt företagande

Som ägare har KWH-koncernen en direkt påverkan på hur ansvarstagande och affärsetik omsätts i praktiken i de bolag som ingår i koncernen. Genom tydliga förväntningar, styrning och uppföljning formar koncernen kulturen och normerna för hur beslut fattas, hur medarbetare agerar och hur relationer med kunder och leverantörer byggs.

Den största risken inom området är att brister i intern kontroll, regelefterlevnad eller etik skadar förtroendet för koncernen. Otydliga ansvarsförhållanden, svag transparens eller brist på utbildning kan skapa utrymme för oegentligheter eller beslut som inte är förenliga med koncernens värderingar.

Samtidigt ger ett väl fungerande styrningsarbete stora möjligheter. Genom att arbeta systematiskt med affärsetik, kompetensutveckling och tydliga uppföljningsrutiner kan KWH-koncernen förebygga risker, stärka den interna kulturen och skapa en trygg och ansvarsfull miljö för både medarbetare och affärspartners. Ett konsekvent och trovärdigt arbete med styrning stärker dessutom koncernens attraktionskraft som investerare och arbetsgivare.

Åtgärder relaterade till ansvarsfullt företagande

KWH-koncernen har en uttalad nolltolerans mot korruption och mutor, vilket är fastslaget i koncernens uppförandekod. Koden beskriver hur medarbetare ska agera i situationer där korruption eller mutor kan förekomma och hur misstänkta oegentligheter ska rapporteras.

Under 2025 genomförde koncernen ett fördjupat arbete för att stärka antikorrupsionsarbetet.

Riskutsatta funktioner har kartlagts, ansvarsfördelningen har förtydligats och nya rutiner för rapportering och uppföljning har införts. Samtliga affärsgrupper har genomgått utbildning i affärsetik och antikorrupktion, och koncernen har utvecklat sitt ramverk för styrning genom att integrera relevanta styrningsfrågor i ESG-handboken och i affärsgruppernas processer. Dessa insatser bidrog till att ytterligare stärka den interna kontrollen och förankra en kultur av transparens och integritet inom koncernen.

Mätvärden relaterade till incidenter av korruption eller mutor Fall av korruption och mutor

Korrupsionsincidenter och domar	Antal
Antalet fällande domar och bötesbelopp för brott mot lagar mot korruption och mutor	0
Bötesbeloppen för brott mot lagar mot korruption och mutor (EUR)	0
Antalet bekräftade fall av korruption och mutor	0
Antalet bekräftade fall då egna arbetstagare har avskedats eller ålagts disciplinåtgärder för korrupsions- eller mutrelaterade incidenter	0
Antalet bekräftade fall som rör avtal med affärspartner som har sagts upp eller inte förnyats på grund av brott relaterade till korruption och mutor	0

Förebyggande och upptäckande av korruption och mutor

Utbildningstäckning inom antikorrupktion och mutor	2025
Antal anställda i riskutsatta funktioner*	622
Antal anställda i riskutsatta funktioner som får utbildning	339
Andel anställda i riskutsatta funktioner som får utbildning	54,5 %

*Affärsgrupperna har använt olika definitioner av begreppet riskutsatta funktioner. KWH-koncernen arbetar fortsatt med att harmonisera definitionen och förbättra datakvaliteten.

Vd har ordet

Om KWH-koncernen

Rapporten i korthet

Höjdpunkter från våra affärsgrupper

Mirka
KWH Logistics
KWH Freeze
Prevex

1. Om hållbarhetsrapporten

- 1.1 Hållbarhetsstyrning
- 1.2 Riskhantering och interna kontrollsystem
- 1.3 Affärsmodell, strategi och intressentengagemang
- 1.4 KWH-koncernens väsentliga hållbarhetsfrågor
- 1.5 Allmänna upplysningskrav för policyer, åtgärder, mätvärden och mål

2. Miljö

- 2.1 Klimatförändringar
- 2.2 Föreningar
- 2.3 Resursanvändning och cirkulär ekonomi
- 2.4 Upplysningar enligt taxonomiförordningen

3. Sociala frågor

- 3.1 Den egna arbetskraften
- 3.2 Arbetare i värdekedjan
- 3.3 Konsumenter och slutanvändare

4. Företagsstyrning

5. Ansvarsfulla investeringar

6. Upplysningskrav i ESRS-standarder som omfattas av hållbarhetsredovisningen

5. Ansvarsfulla investeringar

Ansvarsfulla investeringar fortsatte under 2025 att vara ett väsentligt område för KWH-koncernen. Koncernens strategi bygger på att vara en långsiktig och aktiv ägare som skapar värde i affärsgrupperna och bidrar till att utveckla framgångsrika bolag. Att integrera hållbarhet i verksamheten är en förutsättning för långsiktigt värdeskapande, och ESG-strategin fungerar som det övergripande ramverket för detta arbete.

För att stödja implementeringen av strategin används koncernens ESG-handbok, som ger praktisk vägledning till affärsgrupperna. Under 2025 fortsatte arbetet med att tillämpa handboken i investeringar och uppföljning, och vid behov uppdateras för att spegla nya krav och erfarenheter.

KWH-koncernen beaktar hållbarhetsaspekter som en självklar del av investeringsarbetet. Miljömässiga, sociala och styrningsrelaterade faktorer vägs in parallellt med finansiella överväganden för att säkerställa ett ansvarsfullt och långsiktigt värdeskapande. Koncernen arbetar nära sina affärsgrupper för att stärka deras förmåga att driva hållbara affärsmodeller och fatta välgrundade beslut genom hela värdekedjan.

Vid nya investeringar genomförs en fördjupad ESG-analys som ger en samlad bild av bolagets mognad inom hållbarhetsområdet. Analysen syftar till att identifiera både risker och möjligheter kopplade till miljö, sociala frågor och styrning. Bedömningen omfattar även hur företagen agerar i linje med FN:s Global Compact och andra relevanta internationella riktlinjer och regelverk. De insikter som framkommer används som en integrerad del av beslutsunderlaget inför investeringar och kompletterar den finansiella utvärderingen.

Som långsiktig och aktiv ägare har KWH-koncernen en nära och kontinuerlig dialog med affärsgrupperna. Genom tydlig styrning, styrelsrepresentation och löpande uppföljning bidrar koncernen till att verksamheterna utvecklas i linje med koncernens mål och värderingar. Detta innebär att resurser prioriteras strategiskt, policyer och arbetssätt utformas på ett



etiskt och ansvarsfullt sätt och att hållbarhetsarbetet bedrivs effektivt inom respektive affärsgrupp.

KWH-koncernen har i nuläget inte fastställt koncernöver-

gripande mål kopplade till ansvarsfulla investeringar, men eventuella framtida initiativ och beslut utvärderas löpande.

Vd har ordet

Om KWH-koncernen

Rapporten i korthet

Höjdpunkter från våra affärsgrupper

Mirka
KWH Logistics
KWH Freeze
Prevex

1. Om hållbarhetsrapporten

1.1 Hållbarhetsstyrning
1.2 Riskhantering och interna kontrollsystem
1.3 Affärsmodell, strategi och intressentengagemang
1.4 KWH-koncernens väsentliga hållbarhetsfrågor
1.5 Allmänna upplysningskrav för policyer, åtgärder, mätvärden och mål

2. Miljö

2.1 Klimatförändringar
2.2 Föroreningar
2.3 Resursanvändning och cirkulär ekonomi
2.4 Upplysningar enligt taxonomiförordningen

3. Sociala frågor

3.1 Den egna arbetskraften
3.2 Arbetare i värdekedjan
3.3 Konsumenter och slutanvändare

4. Företagsstyrning

5. Ansvarsfulla investeringar

6. Upplysningskrav i ESRS-standarder som omfattas av hållbarhetsredovisningen

6. Upplysningskrav i ESRS-standarder som omfattas av hållbarhetsredovisningen

Tabellen nedan är en förteckning över de upplysningskrav som legat till grund för KWH-koncernens hållbarhetsredovisning 2025. Notera att hållbarhetsredovisningen för 2025 är en påbörjad linjering mot CSRD och ESRS, och att fullständig efterlevnad inte garanteras för varje upplysningskrav.

ESRS standard	Upplysningskrav	Sida
Allmänna upplysningar		
ESRS 2	Grund för upprättandet av hållbarhetsförklaringen	9
	Administrativa, lednings- och tillsynsorganens roll i relation till hållbarhet	10
	Integration av hållbarhetsrelaterade resultat i incitamentssystem	10
	Förklaring om tillbörlig aktsamhet	11
	Riskhantering och intern kontroll över hållbarhetsrapportering	11
	Strategi, affärsmodell och värdekedja	12
	Intressenters intressen och synpunkter	12
	Interaktionen mellan väsentlig inverkan, risker och möjligheter med strategi och affärsmodell	13
	Beskrivning av arbetsgången för att fastställa och bedöma väsentliga konsekvenser, risker och möjligheter samt väsentlig information som kommer att rapporteras	15
	Allmänt upplysningskrav för policyer	16
	Åtgärder och resurser med avseende på väsentliga hållbarhetsfrågor	16
	Allmänt upplysningskrav för mål	16

Vd har ordet

Om KWH-koncernen

Rapporten i korthet

Höjdpunkter från våra affärsgrupper

Mirka

KWH Logistics

KWH Freeze

Prevex

1. Om hållbarhetsrapporten

1.1 Hållbarhetsstyrning

1.2 Riskhantering och interna kontrollsystem

1.3 Affärsmodell, strategi och intressentengagemang

1.4 KWH-koncernens väsentliga hållbarhetsfrågor

1.5 Allmänna upplysningskrav för policyer, åtgärder, mätvärden och mål

2. Miljö

2.1 Klimatförändringar

2.2 Föroreningar

2.3 Resursanvändning och cirkulär ekonomi

2.4 Upplysningar enligt taxonomiförordningen

3. Sociala frågor

3.1 Den egna arbetskraften

3.2 Arbetare i värdekedjan

3.3 Konsumenter och slutanvändare

4. Företagsstyrning

5. Ansvarsfulla investeringar

6. Upplysningskrav i ESRS-standarder som omfattas av hållbarhetsredovisningen

ESRS standard	Upplysningskrav	Sida
Miljöinformation		
E1 — Klimatförändringar	Inverkan, risker och möjligheter relaterat till klimatförändringarna och energianvändning	18
	Omställningsplan för begränsningar av klimatförändringar	19
	Klimatrelaterade risker och scenario analys	19
	Motståndskraft i förhållande till klimatförändringar	19
	Åtgärder och resurser för klimatförändringar	19
	Mått gällande energimix och effektivisering	19
	Bruttoväxthusgasutsläpp inom scope 1, 2, 3 och totala växthusgasutsläpp	20
	Växthusgasupptag och begränsningsprojekt för växthusgaser som finansieras genom koldioxidkrediter	21
	Intern koldioxidprissättning	21
	Förväntade finansiella effekter genom väsentliga fysiska risker och omställningsrisker och potentiella klimatrelaterade möjligheter	21
E2 — Föroreningar	Inverkan, risker och möjligheter relaterat till föroreningar	22
	Åtgärder och resurser med avseende föroreningar	22
	Förorening av luft samt användning och generering av mikroplaster	22
	Ämnen som inger betänkligheter och ämnen som inger mycket stora betänkligheter	22
E5 — Resursanvändning och cirkulär ekonomi	Inverkan, risker och möjligheter relaterat till resursanvändning och cirkulär ekonomi	24
	Åtgärder och resurser för resursanvändning och cirkulär ekonomi	24
	Resursinflöden	24
	Resursutflöden	25
	Avfall	25
Upplysningar enligt taxonomiförordningen		26

Vd har ordet

Om KWH-koncernen

Rapporten i korthet

Höjdpunkter från våra affärsgrupper

Mirka

KWH Logistics

KWH Freeze

Prevex

1. Om hållbarhetsrapporten

1.1 Hållbarhetsstyrning

1.2 Riskhantering och interna kontrollsystem

1.3 Affärsmodell, strategi och intressentengagemang

1.4 KWH-koncernens väsentliga hållbarhetsfrågor

1.5 Allmänna upplysningskrav för policyer, åtgärder, mätvärden och mål

2. Miljö

2.1 Klimatförändringar

2.2 Föreningar

2.3 Resursanvändning och cirkulär ekonomi

2.4 Upplysningar enligt taxonomiförordningen

3. Sociala frågor

3.1 Den egna arbetskraften

3.2 Arbetare i värdekedjan

3.3 Konsumenter och slutanvändare

4. Företagsstyrning

5. Ansvarsfulla investeringar

6. Upplysningskrav i ESRS-standarder som omfattas av hållbarhetsredovisningen

ESRS standard	Upplysningskrav	Sida
Sociala frågor		
S1 — Den egna arbetskraften	Inverkan, risker och möjligheter relaterat till den egna arbetskraften	27
	Engagemang med den egna arbetsstyrkan och arbetstagarrepresentanter, förekomst av kanaler för egna arbetstagare att framföra bekymmer eller behov samt tillvägagångssätt för att gottgöra dessa	28
	Hantering av klagomål	28
	Åtgärder och resurser relaterade till den egna arbetsstyrkan	28
	Uppgifter om företagets anställda	28
	Uppgifter om medarbetare i den egna arbetskraften som inte är anställda	29
	Kollektivavtalstäckning och social dialog	29
	Mångfaldsindikatorer	29
	Tillräckliga löner	30
	Socialt skydd	30
	Mått för utbildning och kompetensutveckling	30
	Mått för hälsa och säkerhet	30
	Mått för balans mellan arbete och fritid	30
	Ersättningsindikatorer (löneskillnader och total ersättning)	30
	Incidenter, anmälningar och allvarliga konsekvenser relaterade till mänskliga rättigheter	31
S2 — Medarbetare i värdekedjan	Inverkan, risker och möjligheter relaterad till arbetstagare i värdekedjan	32
	Engagemang med arbetstagare i värdekedjan, förekomst av kanaler för arbetstagare i värdekedjan att framföra sina bekymmer eller behov samt tillvägagångssätt för att gottgöra dessa	32
	Åtgärder och resurser avseende medarbetare i värdekedjan	32
S4 — Konsumenter och slutanvändare	Inverkan, risker och möjligheter relaterade till konsumenter och slutanvändare	33
	Engagemang med konsumenter och slutanvändare, förekomst av kanaler för konsumenter och slutanvändare att framföra sina bekymmer eller behov samt tillvägagångssätt för att gottgöra dessa	33
	Åtgärder och resurser relaterade till konsumenter och slutanvändare	33



Vd har ordet

Om KWH-koncernen

Rapporten i korthet

Höjdpunkter från våra affärsgrupper

Mirka

KWH Logistics

KWH Freeze

Prevex

1. Om hållbarhetsrapporten

1.1 Hållbarhetsstyrning

1.2 Riskhantering och interna kontrollsystem

1.3 Affärsmodell, strategi och intressentengagemang

1.4 KWH-koncernens väsentliga hållbarhetsfrågor

1.5 Allmänna upplysningskrav för policyer, åtgärder, mätvärden och mål

2. Miljö

2.1 Klimatförändringar

2.2 Föroreningar

2.3 Resursanvändning och cirkulär ekonomi

2.4 Upplysningar enligt taxonomiförordningen

3. Sociala frågor

3.1 Den egna arbetskraften

3.2 Arbetare i värdekedjan

3.3 Konsumenter och slutanvändare

4. Företagsstyrning

5. Ansvarsfulla investeringar

6. Upplysningskrav i ESRS-standarder som omfattas av hållbarhetsredovisningen

ESRS standard	Upplysningskrav	Sida
Företagsstyrning		
G1 — Ansvarsfullt företagande	Inverkan, risker och möjligheter relaterat till ansvarsfullt företagande	34
	Åtgärder relaterade till ansvarsfullt företagande	34
	Mätvärden relaterade till incidenter av korruption eller mutor	34
Bolagsspecifika upplysningar	Ansvarsfulla investeringar	35



www.kwhgroup.com