



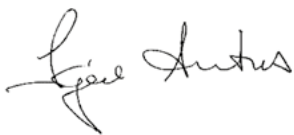
VASTUULLISUUSRAPORTTI

KONSERNIJOHTAJAN KATSAUS

Lähes vuosikymmenen ajan maailmanlaajuiset aloitteet, kuten Pariisin sopimus ja kestävän kehityksen tavoitteet, ovat määrittäneet valtioille selkeän tulevaisuudenhelman. Euroopan tasolla on nähtävissä yhä tiukempia aloitteita, joissa yrityksille asetetaan entistä kovempia lainsäädännöllisiä vaatimuksia. Ne koskevat myös KWH-yhtymää, joka pyrkii aina olemaan askeleen verran edellä. Samanaikaisesti kestävyteen liittyvät tapahtumat, kuten Ukrainan sota ja Euroopan energiakriisi, ovat vaikuttaneet merkittävästi liiketoimintaamme, ja tämä heijastuu tulevaisuudenkin painopisteisiimme.

Huolehtiaksemme KWH-yhtymän pitkän tähtäimen kilpailukyvyistä otimme vuoden 2022 aikana tärkeitä askeleita strategisen kestävyystyömme nopeuttamiseksi. Ensimmäisenä askeleena tutkimme analyysin avulla, mihin kestävän kehityksen osa-alueisiin vaikutamme eniten ja mitkä niistä heijastavat sidosryhmiemme odotuksia ja vaatimuksia. Analyysin tuloksena syntyi koko konsernin yhteinen vastuullisuusstrategia, joka sisältää oleelliset tavoitteemme toiminnan kestävyydelle. Vuoden 2023 aikana jatkamme uuden strategiamme toteuttamista toimitasuunnitelmamme avulla, jotta voimme saavuttaa kunnianhimoiset tavoitteemme. Tällä tavalla voimme turvata liiketoimintaryhmämme tulevaisuuden ja vakuuttaa sidosryhmämme siitä, että toimimme vastuullisesti, pitkäjänteisesti ja kestävästi.

Olen ylpeä siitä, miten kuljemme kestävän kehityksen tavoitteitamme kohti!



Kjell Antus,
Konsernijohtaja



■ ■
Me KWH-yhtymässä
pyrimme aina
olemaan askeleen
edellä myös
vastuullisuudessa.

KWH-YHTYMÄ

KWH-yhtymä on merkittävä pohjalainen perheyrittäjä, jolla on tytäryhtiöitä ympäri maailman. Valmistamme mm. hiomatarvikkeita ja -työkaluja sekä tarjoamme logistiikka-alan palveluja. 1920-luvulta KWH-yhtymä on kehittynyt monipuoliseksi teollisuuskonserniksi, ja nykyään se jakautuu neljään itsenäiseen liiketoimintaryhmään. Liiketoimintaryhmät muodostavat alakonserneja toimialoittain: Mirka (hiomatarvikkeet), KWH Logistics (logistiikka), KWH Freeze (pakastevarastot) ja KWH Invest, johon kuuluu Prevox (LVI-tuotteet) sekä osakeomistusten ja kiinteistöjen hallinnointi. Liiketoimintaryhmät koostuvat noteeraamattomista yhtiöistä, joille on yhteistä se, että ne ovat oman alansa markkinajohtajia. Suurin osa toiminnasta sijoittuu Suomeen, mutta tytäryhtiöillä on toimintaa myös Ruotsissa, Isossa-Britanniassa, Saksassa, Ranskassa, Espanjassa, Belgiassa, Puolassa, Turkissa, Yhdysvalloissa, Meksikossa, Brasiliassa, Singaporessa, Kiinassa, Kanadassa, Intiassa, Italiassa ja Yhdistyneissä arabiemiirikunnissa.

KWH-yhtymä pyrkii olemaan vastuullinen ja pitkäjänteinen omistaja. Tavoitteemme on luoda lisäarvoa omistajille ja olla kilpailukykyinen teollisuuskonserni. Toiminnassamme yhdistyvät kestävät liiketoimintamallit ja pitkäjänteinen arvonluonti.



KWH-YHTYMÄ OY

Yritysmuoto: Osakeyhtiö

Pääkonttori: Vaasa

Oma pääoma: 632,8 milj. euroa

Jäsenenä: Pohjanmaan kauppakamari, Suomalais-ruotsalainen kauppakamari, Kansainvälinen Kauppakamari, Suomen osasto ja Jeppo Skogsvårdsförening

¹ Liikevaihto: 619,0 milj. euroa, korolliset nettovelat: -10,5 milj. euroa

A high-angle, close-up photograph of a large array of solar panels. The panels are dark blue or black with a grid of silver lines, and they are arranged in a staggered pattern on a light-colored surface. The perspective is from above, looking down at the panels.

KESTÄVÄN KEHITYKSEN JOHTAMINEN

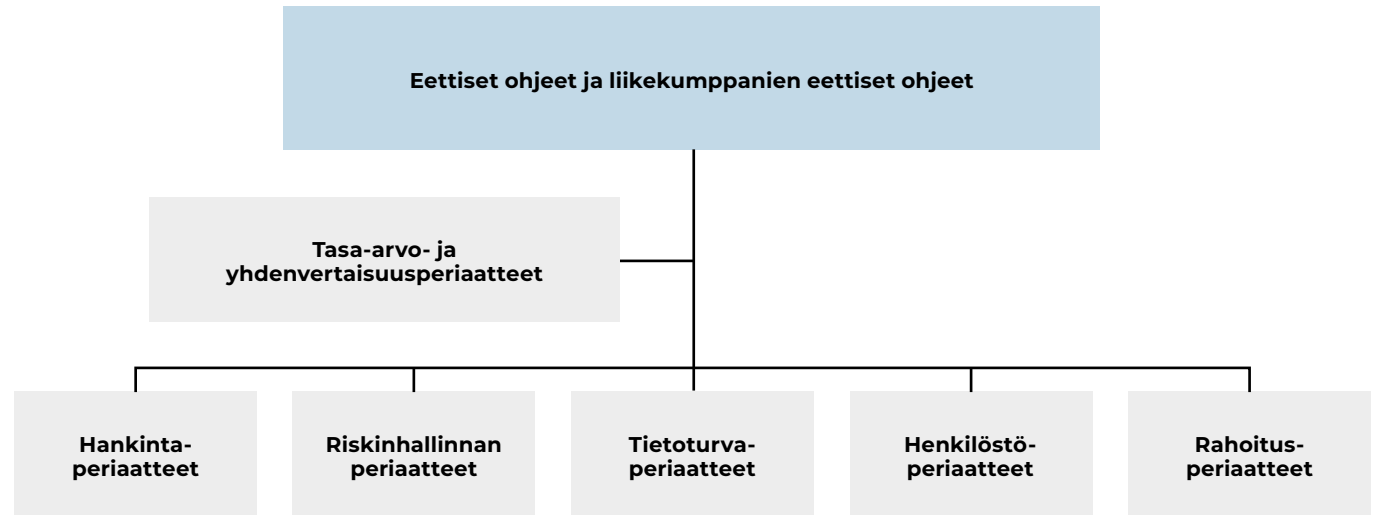
KESTÄVÄN KEHITYKSEN JOHTAMINEN

KWH-yhtymän filosofia pitkäjänteisestä ja kestävästä arvosta luomisesta perustuu omistajiin ja työntekijöihin sekä heidän yhteisiin arvoihinsa. Yhtymän johtoryhmä muodostuu tällä hetkellä seitsemästä jäsenestä: liiketoimintaryhmien päälliköistä, toimitusjohtajista ja emoyhtiön johdosta. Johtoryhmä toimeenpääsee hallituksen päätökset sekä asettaa raamit ja suunnan organisaatiolle ja vastaa siitä, että tavoitteet saavutetaan. Emoyhtiön toimitusjohtajalla on ylin vastuu KWH-yhtymän kestävästä kehityksestä, ja hän johtaa konsernin kehitystyötä. Liiketoimintaryhmien toimitusjohtajilla puolestaan on ylin vastuu kestävästä kehityksestä edistämistä omilla liiketoimintaryhmissään ja -yksiköissään.

Lisäksi laadittiin aktiivista omistajuutta koskeva vastuullisuusstrategia ja siihen liittyvä ESG- eli vastuullisuuskäsikirja (ESG on lyhenne sanoista Environmental, Social ja Governance ja sisältää kaikki yhtymää koskevat vastuullisuuskysymykset). Strategiassa kuvataan kestävästä kehityksestä tavoitteemme sekä annetaan puitteet ja yhteinen suunta konsernin pitkän aikavälin kestävyystyölle. Käsikirja antaa liiketoimintaryhmille käytännön ohjeita siitä, miten strategiaa ja ehdotettuja toimenpiteitä tulee toteuttaa. Lisäksi se sisältää tietoa nykyisistä ja tulevista säädosista, laeista ja standardeista.

Toimintaperiaatteet

KWH-yhtymän toimintaperiaatteet vastuullisena yrityksenä määritellään sisäisessä toimintapolitiikassa, joka sisältää useita konsernin hallituksen hyväksymiä konsernikohtaisia toimintaperiaatteita. Työntekijöille ja liiketoimintakumppaneille laaditut eettiset ohjeet asettavat suuntaviivat sille, miten KWH-yhtymän tulee toimia vastuullisena omistajana ja työnantajana. KWH-yhtymän työntekijöillä ja muilla edustajilla on velvollisuus noudattaa periaatteitamme ja ymmärtää niiden käytännön merkitys.



Kuva 1. KWH-yhtymän konserninlaajuiset toimintaperiaatteet

Poikkeamista ja väärinkäytöksistä raportoidaan ilmiäntokanavan avulla. Toimintaperiaatteita seurataan ja päivitetään tarvittaessa. Konserninlaajuisien toimintaperiaatteiden lisäksi liiketoimintaryhmillä on myös liiketoimintakohtaisia toimintaperiaatteita, jotka koskevat esimerkiksi ympäristöä, terveyttä, turvallisuutta ja hankintoja. Niiden tarkoituksena on varmistaa YK:n Global Compact -aloitteen kymmenen periaatteen täyttyminen (mm. työoikeus, ympäristö ja korrupTIONTORJUNTA). KWH-yhtymän eettiset ohjeet (Code of Conduct) ja liikekumppanien eettiset ohjeet (Business Partner Code of Conduct) tarkastetaan vuonna 2023, jotta ne kattavat YK:n Global Compact -aloitteen kymmenen periaatetta.

Liiketoimintaryhmien vastuullisuustyön täytyy sisältyä kunkin liiketoimintaryhmän omaan työhön KWH-yhtymän periaatteiden mukaisesti. Työtä arvioidaan jatkuvasti ja käsitellään KWH-yhtymän kokouksissa yhtiön johtoryhmien kanssa. KWH-yhtymän vastuullisuusstrategia toimii yleisenä perustana, ja yhtiökohtaisten kysymysten ratkaisuun vaikuttavat kyseisen yrityksen asema ja toimintasuunta. Näin ollen jokainen yhtiö voi keskittyä niihin kestävyyskysymyksiin, jotka ovat olennaisia juuri kyseiselle yhtiölle. Kokonaan omistetuissa tytäryhtiöissä voidaan vaikuttaa paremmin päivittäiseen työhön.

Mahdolliset eturistiriidat ja niihin liittyvät käsittelyt hoidetaan KWH-yhtymän eettisen ohjeistuksen mukaisesti. Emoyhtiö antaa vuosittain myös selvityksen konsernin hallituksen, konsernin johtokunnan, liiketoimintaryhmien päälliköiden ja liiketoimintaryhmien johtoryhmien läheisistä suhteista kansainvälisen kirjanpitostandardin IAS24 mukaisesti.

Hallitus

KWH-yhtymän hallitukseen kuuluu kahdeksan jäsentä, joista kuusi on osakkeenomistajia. Lisäksi siihen kuuluu kaksi ulkopuolista jäsentä, joiden osaaminen täydentää hallituksen osaamista. Hallituksen puheenjohtajalla tai muilla hallituksen jäsenillä ei ole tehtäviä yhtiön operatiivisessa johdossa. KWH-yhtymä on perheyrittäjä, jonka omistajaperheillä on oikeus valita hallituksen jäsenet osakassopimuksen mukaisesti.

Hallituksen tehtävä on huolehtia KWH-yhtymän asioista omistajan etujen mukaisesti. Hallitus vastaa siitä, että konsernia johdetaan tehokkaasti ja hyvien liiketoimintaperiaatteiden mukaisesti. Hallitus hyväksyy KWH-yhtymän liiketoimintastrategian, strategiset tavoitteet, riskistrategian ja hallinnon. Lisäksi se valvoo niiden toteutumista. Kestävyydestä keskustellaan vuosittain hallituksessa strategian tarkastelun ja budjetisunnittelun yhteydessä, ja sen lisäksi jatkuvasti esimerkiksi uusien investointien yhteydessä. Tulevana vuonna hallitus osallistuu kestävyysskoulutukseen lisätäkseen tietoisuutta kestävyyteen liittyvien kysymysten vaikutuksista ja seurannasta.

Hallituksen ja päätöksentekijöiden palkkiot

Hallituksen, johtokunnan ja toimitusjohtajan palkkiot suoritetaan KWH-yhtymän palkkiojärjestelmässä määritettyjen ehtojen mukaisesti. Hallituksen jäsenet (konsernin hallitus ja liiketoimintaryhmien hallitukset) saavat palkkion KWH-yhtymän yhtiökokouksessa määritettynä kiinteänä kuukausi- ja kokouspalkkiona. Konsernin hallitus nimittää joka vuosi valiokunnan arvioimaan

palkkiotason ja periaatteet palkkioiden myöntämiselle. Palkkioiden on oltava markkinoiden mukaisia ja kilpailukykyisiä, ja niistä raportoidaan vuosittain, jotta niitä voidaan verrata vastaaviin yhtiöihin sekä suurempiin ja pörssinoteerattuihin suomalaisiin yhtiöihin. Sen jälkeen hallitus päättää johtokunnan palkkioista, etuuksista ja muista työehdoista. Hallitus päättää myös toimitusjohtajan ja konsernin johdon mahdollisista palkitsemisohjelmista. Vaihtuva palkkio perustuu kokonaisarviointiin henkilökohtaisten tavoitteiden täyttymisestä ja konsernin tai liiketoimintaryhmän tuloksesta. Edellytykset ovat sekä laadullisia että taloudellisia, ja osa kaikkien johtoryhmän jäsenten bonuksista on sidottu suoriutumiseen kestävän kehityksen saralla. Eturistiriitojen välttämiseksi päätösprosessissa noudatetaan hyvää hallintotapaa koskevia suomalaisia käytäntöjä, osakeyhtiölakia ja muita olennaisia lakimääräyksiä.

Markkinakäytäntöjen mukaisesti toimitusjohtajan ja konsernijohtajan irtisanomisajasta, erorahasta ja kilpailukiellosta solmitaan kirjallinen sopimus. Hallituksella on oikeus neuvotella ja päättää muista toimitusjohtajaa koskevista ehdoista, kuten lisäläkkeestä, sopimusajasta ja nykyisen sopimuksen muutoksista. KWH:n lakiosasto auttaa sopimusmallein. Hallituksen jäsenillä ei ole bonus- tai kannustinohjelmia.

Riskienhallinta

Kokonaisvaltaisissa riskienhallintakäytännöissämme määritetään, miten riskit tunnistetaan, arvioidaan ja käsitellään. Riskianalyysi on osa konsernin jatkuvaa suunnitteluprosessia, ja jokaisen liiketoimintaryhmän hallituksen on hyväksyttävä liiketoimintaryhmän riskienhallintasuunnitelma konsernijohtokunnan antamien puitteiden mukaisesti. Riskienhallinta perustuu jatkuvaan ja järjestelmälliseen työhön vahinkojen välttämiseksi organisaation kaikilla tasoilla, ei ainoastaan johtotasolla, vaan kaikkien työntekijöiden päivittäisessä työssä.

KWH-yhtymän eettiset ohjeet ovat keskeinen osa konsernin kulttuuria ja sitoutumista. Sen vuoksi on tärkeää, että sääntöjä

noudatetaan ja jokainen työntekijä vastaa niiden noudattamisesta. Kaikkien työntekijöiden on raportoitava epäillyistä rikkeistä lakia, eettisiä ohjeita tai muita yhtiön periaatteita vastaan. Ongelmista ja valituksista keskustellaan ensisijaisesti lähimmän esimiehen tai muun esimiehen, henkilöstöosaston, sisäisen tarkastusosaston muun sopivan yhtiön tai liiketoimintayksikön palveluksessa olevan henkilön kanssa. Ilmoituksen vastaanottavan henkilön on toimitettava se henkilölle, jolla on toimivalta ryhtyä toimenpiteisiin tilanteen ratkaisemiseksi. Lisäksi työntekijät voivat raportoida mahdollisista rikkeistä ilmiantokanavan kautta lähettämällä anonyymien sähköpostiviestin konsernin lakiosastolle. Ilmiantoprosessia koskevat käytännöt ja tiedot ovat saatavilla intranetissä. Kyseiset tiedot on tarkoitus julkaista myös konsernin ja liiketoimintaryhmien kotisivuilla vuoden 2023 aikana, jotta myös ulkoiset yhteistyökumppanit voivat raportoida mahdollisista väärinkäytöksistä.

Vakavat asiat, kuten tulipalonalku tai kyberturvallisuuteen liittyvät vaaratilanteet, ohjataan konsernin hallitukselle. Kyberturvallisuuteen liittyen hallitukselle on raportoitu yhdestä vaaratilanteesta hallitukselle vuoden 2022 aikana. Sen sijaan puutteista lakien ja määräysten noudattamisessa ei raportoitu lainkaan vuoden aikana.



A photograph of a dirt path winding through a dense forest. Sunlight filters through the trees, creating a dappled light effect on the path and the surrounding greenery. The path is made of dirt and small rocks, and the trees are tall and thin, with some evergreens and some deciduous trees.

VASTUULLISUUSSTRATEGIA

VASTUULLISUUSSTRATEGIA

KWH-yhtymän liiketoimintastrategiana on olla selkeä ja pitkäjänteinen omistaja, joka luo lisäarvoa liiketoimintaryhmissään ja luo menestyksekkäitä rakenteita. Kestävään kehitykseen liittyvän työn nivominen osaksi konsernia on edellytys yhtiön pitkän aikavälin arvonnousulle. Ilmastovaikutusten vähentäminen, selviäminen ilmastonmuutoksen vaikutuksista sekä oikeudenmukainen ja demokraattinen yhteiskunta edellyttävät liiketoiminnan kestävää kehittymistä. Liiketoimintaryhmissä kestävä kehitys voi myös luoda kilpailuetua ja lopulta parempaa kannattavuutta osakkeenomistajille. KWH:n liiketoimintamallin kulmakiviä ovat syvä sitoutuminen liiketoimintaryhmiin ja läsnäolo niissä tulevaisuuden yritysten kehittämiseksi ja rakentamiseksi. Kestävyystyö on erittäin tärkeää yhtiön kannalta, koska mahdolliset puutteet voivat heikentää tulosta, vahingoittaa mainetta ja vähentää luottamusta yhtiötä kohtaan. Tämän seurauksena voidaan myös menettää liiketoimintamahdollisuuksia.

Olenaisuusanalyysi

Vuonna 2022 tehtiin perusteellinen analyysi olennaisten kestävä kehityksen osa-alueiden tunnistamiseksi. KWH-yhtymä sijoittaa lisäresursseja nimenomaan näihin olennaisiin kestävä kehityksen osa-alueisiin. Analyysi on tärkeä myös sen varmistamisessa, että kestävyysnäkökulmat vastaavat tärkeimpien sidosryhmien odotuksia ja vaatimuksia. Yksi osa analyysia oli sidosryhmävuoropuhelu omistajien, kaikkien liiketoimintaryhmien edustajien ja henkilöstön sekä taloudellisten neuvonantajien välillä. Vuoropuhelu toteutettiin kyselyinä ja syvähaastatteluina. Osana analyysiä toteutettiin myös vaikutusanalyysi, jossa jokainen näkökulma arvioitiin kaksinkertaisesta olenaisuusnäkökulmasta, eli miten KWH-yhtymä vaikuttaa kuhunkin seikkaan ympäristön ja yhteisön näkökulmasta ja miten se vaikuttaa meihin taloudellisesti lyhyellä ja pitkällä aikavälillä.

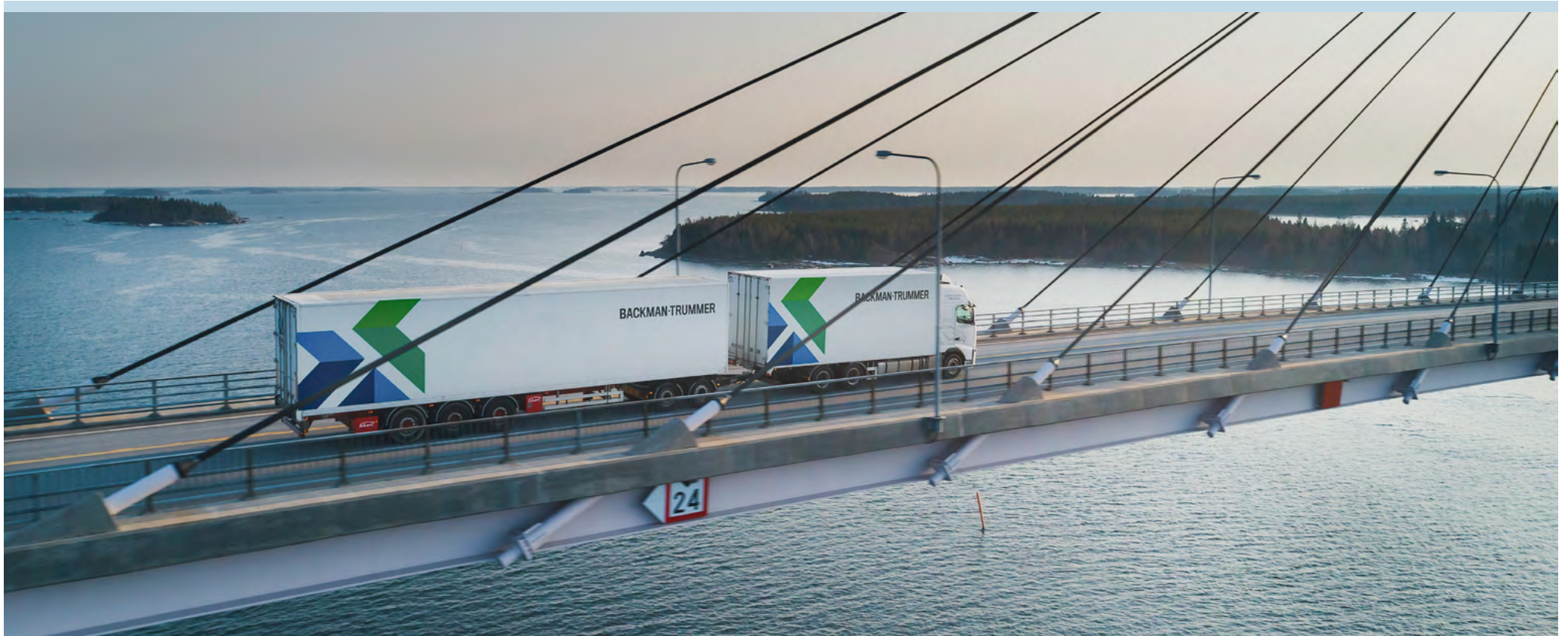
SIDOSRYHMÄ

SIDOSRYHMÄ	TÄRKEIMPINÄ PIDETYT OSA-ALUEET
Omistajat ja hallitus	Turvallinen, varma ja oikeudenmukainen työpaikka Ilmastovaikutus ja energiankäyttö Kiertotalous ja vihreä tekniikka
Liiketoimintaryhmien henkilöstö	Turvallinen, varma ja oikeudenmukainen työpaikka Ilmastovaikutus ja energiankäyttö Tasa-arvo, monimuotoisuus ja yhdenvertainen kohtelu
Liiketoimintaryhmien johto	Kiertotalous ja vihreä tekniikka Aktiivinen omistajuus ja vastuullisuuden toteuttaminen Turvallinen, varma ja oikeudenmukainen työpaikka
Taloudelliset neuvonantajat	Aktiivinen omistajuus ja vastuullisuuden toteuttaminen Läpinäkyvät liiketoimintakäytännöt ja lahjonnan torjuminen Ilmastovaikutus ja energiankäyttö

Taulukko 1. Sidosryhmien ensisijaiset kestävä kehityksen osa-alueet

KWH-YHTYMÄN TÄRKEIMMÄT KESTÄVÄN KEHITYKSEN OSA-ALUEET

Ensisijainen	Painopiste	Seurannassa
<ul style="list-style-type: none"> Aktiivinen omistajuus ja vastuullisuuden toteuttaminen konsernin yrityksissä Edistää kiertotaloutta innovaatioiden ja vihreän tekniikan avulla Pienentää ilmastovaikutuksia ja energiankäyttöä 	<ul style="list-style-type: none"> Varmistaa turvallinen, varma ja oikeudenmukainen työpaikka Yhdistää vastuullisuus investointiprosesseihin Ylläpitää tietoturvaa ja asiakkaan yksityisyyttä 	<ul style="list-style-type: none"> Edistää tasa-arvoa, monimuotoisuutta ja yhdenvertaista kohtelua Edistää ennakoivasti avoimia liiketoimintakäytäntöjä ja korruption torjuntaa



Vuoden aikana kehitettiin myös KWH-yhtymän vastuullisuusstrategiaa. Strategia perustuu arvopohjaamme ja analyysin tuloksiin. Se asettaa myös puitteet tulevaisuuden vastuullisuustyölle. Strategiaan työstetään vuoden 2023 aikana vielä joukko kestävyystavoitteita.

Voidakseen seurata vastuullisuusstrategian tavoitteiden ja tunnuslukujen kehittymistä KWH-yhtymä aloitti vuonna 2022 kaikissa liiketoimintaryhmissään kestävään kehitykseen liittyvän tiedonkeruun. Työ jatkuu tulevana vuosina ja tiedonkeruuta kehitetään edelleen, jotta voimme pitkällä aikavälillä yhdessä liiketoimintaryhmien kanssa luoda lisäarvoa ohjauksen, tunnuslukujen ja seurannan avulla.

VISIO

Perheomisteinen kasvuyritys, jonka toiminta on vastuullista, pitkäjänteistä ja kestävää

KOKONAISTAVOITTEET

Edistää kestäviä ja innovatiivisia ratkaisuja paremman ympäristön puolesta

Luoda turvallinen ja viihtyisä työpaikka kaikille työntekijöillemme

Sisällyttää vastuullisuus koko toimintaamme pitkäjänteisen ja vastuullisen omistajuuden varmistamiseksi

HENKILÖSTÖ SUKUPUOLEN MUKAAN

Työsopimus	Miehiä	Naisia	Yhteensä
Toistaiseksi	1 913	592	2 505
Määräaikainen	86	28	114
Yhteensä	1 999	620	2 619
Työsuhteen tyyppi	Miehiä	Naisia	Yhteensä
Kokoainainen	1953	572	2 525
Osa-aikainen	46	48	94
Yhteensä	1 999	620	2 619

1. KWH-yhtymän palveluksessa on 231 nollatuntisopimuksella työskentelevää työntekijää. Tämä on yhteenlaskettu henkilöstömäärä, koska selvityksen antaminen kokoaikaisena vastaavuutena ei ole mahdollista.

2. KWH-yhtymän työntekijöiden joukossa on noin 22 työntekijää, jotka ovat ensisijaisesti kausityöntekijöitä ja jotka työskentelevät eri konserniyhtiöissä, joten tämän tyyppisten tietojen raportoinnissa on ollut vaikeuksia tai tiedot eivät ole täydellisiä.

3. Toimintakertomuksessa esitettyyn henkilöstön kokonaismäärään verrattuna tämän raportin kokonaismäärä poikkeaa hieman, mikä johtuu siitä, että osa yhtiöistä ei ole voinut raportoida tietoja kokoaikaisena vastaavuutena siten kuin tiedot on esitetty toimintakertomuksessa.

4. Omistajayhtiö KWH-yhtymä Oy:ssä työskentelee kuusi miestä ja seitsemän naista, joista kaikki ovat sijoittuneena Suomeen ja työskentelevät toistaiseksi kokoaikaisina.

HENKILÖSTÖ ALUEEN MUKAAN

Työsopimus	Finland	Globalt	Totalt
Toistaiseksi	1 750	755	2 505
Määräaikainen	77	37	114
Kokoaikainen	1 765	760	2 525
Määräaikainen	62	32	94

1. KWH-yhtymän palveluksessa on 231 nollatuntisopimuksella työskentelevää työntekijää, ja heistä kaikki ovat Suomessa. Tämä on yhteenlaskettu henkilöstömäärä, koska selvityksen antaminen kokoaikaisena vastaavuutena ei ole mahdollista.

2. KWH-yhtymässä on 22 työntekijää, jotka eivät kuulu ryhmiin henkilöstöön. Heistä 21 toimii Suomessa ja yksi ulkomailla.

Henkilöstö ja monimuotoisuus

KWH-yhtymän nykyinen ja tuleva menestys riippuu työntekijöistämme, ja olemme erittäin ylpeitä siitä, että olemme Suomen 80. suurin työnantaja. Meille on tärkeää, että pystymme houkuttelemaan pätevää henkilökuntaa ja tarjoamaan henkilöstölle mahdollisuudet kehittymiseen. KWH-yhtymän tavoitteena on olla tasa-arvoinen työpaikka, jossa kaikkia kohdellaan yhdenvertaisesti ja syrjintää ei sallita. Vuonna 2022 liiketoimintaryhmissä ei ole raportoitu yhtään syrjintätapausta. Tasa-arvoon ja yhdenvertaisuuteen liittyviä kysymyksiä ohjataan konsernin tasa-arvo- ja yhdenvertaisuusperiaatteiden mukaisesti. Lisäksi kaikilla KWH-yhtymän suomalaisilla tytäryhtiöillä on tasa-arvosuunnitelma Suomen lainsäädännön mukaisesti. 86 prosentilla työntekijöistämme on työehtosopimus, ja muilla sopimus vastaa työehtosopimusta.

MONIMUOTOISUUS KWH-YHTYMÄSSÄ TYÖNTEKIJÄLUOKAN JA ALUEEN MUKAAN

Osuus	Sukupuoli		Ikä		
	Miehiä	Naisia	<30	30–50	>50
Työntekijäluokat					
KWH-yhtymän hallitus	75 %	25 %	0 %	25 %	75 %
KWH-yhtymän johtoryhmä	100 %	0 %	0 %	0 %	100 %
Henkilöstö	76 %	24 %	17 %	57 %	26 %

1. Yksi Mirkaan kuuluva 80 henkilöön yhtiö ei ole mukana koosteessa, koska kyseiset tiedot eivät ole käytettävissä.

2. Omistajayhtiö KWH-yhtymä Oy käsittää 54 % naisia, 46 % miehiä ja 8 % alle 30-vuotiaita, 54 % 30–50-vuotiaita ja 38 % yli 50-vuotiaita.

Työterveys ja -turvallisuus

Yhtymän liiketoimintatyhmien kaikissa teollisuusyhtiöissä suhtaudutaan vakavasti työterveyteen ja -turvallisuuteen. Sen lisäksi, että niistä säädetään eettisissä ohjeissa, jokainen liiketoimintaryhmä vastaa työhön liittyvien riskien tunnistamisesta ja käsittelemisestä sekä mahdollistaa työntekijöille työtapaturmien helpon raportoinnin. Liiketoimintaryhmissä työterveys ja -turvallisuus käsitellään osana yhtiön riskinhallintaa. Yhtiö laatii tilaston eri työtapaturmista, ja tapaturmien ja vaaratilanteiden raportoinnin yhteydessä suoritetaan seuranta ja tarvittavat toimenpiteet.

Ympäristövaikutus

KWH-yhtymän ympäristövaikutus aiheutuu pääasiassa liiketoimintaryhmien toiminnasta. Ympäristövaikutusten ymmärtäminen, mittaaminen ja seuraaminen ovat meille tapa noudattaa Global Compact -periaatetta 8, joka on aloite ympäristötietoisuuden parantamiseksi. Keräämme sitä varten ympäristötietoa esim. energiankulutuksesta ja ympäristövaikutuksesta kasvihuonekaasupäästöjen muodossa, mikä on edellytys myös sille, että pystymme ymmärtämään ilmastonmuutokseen liittyviä taloudellisia riskejä. Kaikki konsernin yhtiöt ovat teollisuusyhtiöitä, joiden ympäristövaikutus koostuu mm. koneiden ja ajoneuvojen käytöstä, energiankäytöstä toimipisteissä ja tuotantoon tarvittavien materiaalien käytöstä.

Tulevan teknisen kehityksen tukemiseksi KWH-yhtymä on lahjoittanut 10 000 euroa Vaasan yliopistolle vuonna 2022. Laadukas tekniikan kehittämiseen liittyvä koulutus ja tutkimus on meille tärkeää, koska se tukee myös liiketoimintaryhmiemme toimintaa.

TYÖTAPATURMIEN MÄÄRÄ JA TOISTUVUUS VUONNA 2022

Liiketoimintaryhmä	Työperäiset vammat: määrä (toistuvuus)	Työperäiset vammat: määrä (toistuvuus)	Vakavat työperäiset vammat: määrä (toistuvuus)	Vakavat työperäiset vammat: määrä (toistuvuus)
	Oma henkilöstö	Muut työntekijät	Oma henkilöstö	Muut työntekijät
KWH-yhtymä	0 (0)	0	0	0
Mirka	2 (0,12)	0	0	0
KWH Logistics	59 (11,2)	0	0	0
KWH Freeze	3 (3,2)	0	0	0
Prevex (KWH Invest)	7 (3,5)	0	0	0
Yhteensä	71 (2,9)	0	0	0

1. KWH-yhtymässä ei ole sattunut vuoden aikana yhtään työtapaturmaan liittyvää kuolemantapausta.

2. Työperäiset vammat tarkoittavat vammoja, joihin liittyy sairauspoissaolo.

3. Työperäisten vammojen ja vakavien työperäisten vammojen toistuvuus on laskettu 200 000 työtuntia kohden.

4. Eri liiketoimintaryhmissä tavallisimman työtapaturmat liittyvät yleensä fyysisiin vammoihin, kuten putoamisonnettomuuksiin.

ENERGIANKULUTUS VUONNA 2022 (EMOYHTIÖ JA LIIKETOIMINTARYHMÄT)

Energia (MWh)	Uusiutuva	Ei-uusiuutuva	Yhteensä
Sähkö	64 525	3 852	68 377
Lämpö	6 510	2 381	8 891
Jäähdytys	0	0	0
Kaasu	41 336	5 109	46 445
Polttoaine	4 353	58 371	62 724
Yhteensä	116 723	69 713	186 436

1. Uusiutuvan polttoaineen määrä perustuu osittain raportoituun määrään ja osittain vähentämisveloitteeseen liittyvään arvioon.

2. Jos yhtiö ei ole antanut kattavia tietoja koko toiminnasta, on tehty ekstrapolointi keskiarvon perusteella suhteessa kokoaikaiseen vastaavuuteen. Se on noin 0,5 % sähkön ja 11 % kaukolämmön osalta.

3. Emoyhtiö KWH-yhtymä Oy:n sähkönkulutus oli vuoden aikana 899 MWh, lämmönkulutus 504 MWh ja polttoaineenkulutus 423 MWh.

KWH-YHTYMÄN KASVIHUONEKAASUPÄÄSTÖT VUONNA 2022 (EMOYHTIÖ JA LIIKETOIMINTARYHMÄT)

Päästöluokat	Tonnina CO2	Osuus kokonaismäärästä
Scope 1	17 922	35%
Scope 2 – markkinaehtoinen (market-based)	9 484	19%
Scope 3	23 551	46%
Scope 3.1: Ostetut tavarat ja palvelut	6 979	-
Scope 3.2: Pääomatavarat	907	-
Scope 3.3: K&J polttoaine ja energia	8 261	-
Scope 3.4: Kuljetus ja jakelu	1 293	-
Scope 3.5: Jätteet	19	-
Scope 3.6: Liikematkat	5 379	-
Scope 3.7: Työmatkaliikenne	713	-
Yhteensä	50 957	100 %

1. Päästöt lasketaan Greenhouse Gas Protocol -protokollan "operational control approach" -näkökulman mukaisesti DEFRA 2022:n, AIB 2022:n ja Norsus 2022:n päästökertoimilla. Päästöihin kuuluvat kasvihuonekaasut CO₂, CH₄ ja N₂O.

2. Scope 2 lasketaan markkinaehtoisesti (market-based), ja siihen kuuluu sähkö, kaukolämpö, kaukojäähdytys ja kaasu. Sijaintiin perustavana (location-based) sama kulutus on 15 155 tonnia CO₂.

3. Kaikki liiketoimintaryhmät ovat antaneet Scope 1–3:n tiedot vaihtelevassa laajuudessa. Jos yhtiöllä ei ole ollut mahdollisuutta antaa kattavia tietoja koko toiminnasta, on tehty ekstrapoloinnit keskiarvon perusteella suhteessa kokoaikaiseen vastaavuuteen. Se on noin 4,5 % Scope 2:n ja 0,5 % Scope 3.3:n osalta. Scope 3.1:n tiedot eivät sisällä KWH Freezeä, Scope 3.2:n tiedot eivät sisällä Mirkaa tai Prevexiä eivätkä Scope 3.5:n tiedot sisällä KWH Freezeä eivätkä osia Mirkasta.

SELITYKSET: SCOPE 1, 2 JA 3**Scope 1**

Sisältää yrityksen suorat kasvihuonekaasupäästöt, esim. polttoaineen polttamisesta tai organisaation omistamista tai hallinnoimista ajoneuvoista aiheutuvat päästöt.

Scope 2

Sisältää epäsuorat päästöt yrityksen ostamista energialähteistä, esim. ostettu sähkö tai kaukolämpö.

Scope 3

Sisältää kaikki epäsuorat päästöt, joista yritys on vastuussa arvoketjuun liittyen, esim. liikematkat ja ostettu materiaali.

KWH-YHTYMÄN ENERGIINTENSITEETTI 2022

Energiaintensiteetti	2022
Energiaintensiteetti (MWh/FTE)	71
Energiaintensiteetti (MWh/M€)	301

EMOYHTIÖ KWH-YHTYMÄ OY:N KASVIHUONEKAASUPÄÄSTÖT

Päästöluokat	Tonnina CO2
Scope 1	115
Scope 2 – market-based	9,3
Scope 3	88,0

KWH-YHTYMÄN PÄÄSTÖINTENSITEETTI 2022

Päästöintensiteetti	2022
Päästöintensiteetti (tCO ₂ e /FTE)	10,5
Päästöintensiteetti (tCO ₂ e /M€)	44,3

1. Päästöintensiteetit sisältävät Scope 1:n ja Scope 2:n.

Liiketoiminnan eettisyys ja korruption vastainen toiminta

Hyvien liiketoimintatapojen mukainen käytös on erittäin tärkeää KWH-yhtymässä. Käytännäsääntöjen mukaisesti emme salli lahjontaa tai korruptiota missään muodossa. Kuluneen vuoden aikana ei ole ollut yhtään korruptiotapausta eikä yhtään korruption liittyvää oikeustapausta.

Tietoturva ja asiakkaan yksityisyys

Tietoturva ja asiakkaan yksityisyys ovat yksi KWH-yhtymän tärkeimmistä periaatteista, ja niitä hallitaan KWH-yhtymän tietoturvaperiaatteiden avulla. Kuluneen vuoden aikana kaikki liiketoimintaryhmät ovat tehneet kartoitukset, jossa on pyritty tunnistamaan mahdolliset tietoturvaan ja tietojenkäsittelyyn liittyvät riskitekijät. Tulosta käytetään jatkuvan tietoturvatyön parantamiseen. Työn etenemisen varmistamiseksi KWH-yhtymä on käyttänyt ulkopuolista apua, jonka tarkoituksena on arvioida kehitystä jatkuvasti. Vuoden aikana on lisäksi järjestetty tietoturvakoulutusta ja vuonna 2023 toteutetaan haavoittuvuustestejä.

Konsernissa tai liiketoimintaryhmissä ei ole ilmennyt vuoden aikana yhtään valitusta tai asiakastietojen katoamistapausta. Sen sijaan osakkuusyhtiömme Uponor Infra on ollut tietomurron kohteena, minkä yhteydessä on voinut vuotaa henkilötietoja. Tapah-tuma on käsitelty konsernin hallituksessa ja tarvittavat prosessit on suoritettu yleisen tietosuoja-asetuksen mukaisesti, ja asia on siten käsitelty.





KESTÄVYYS LIIKETOIMINTARYHMISSÄ

MIRKA

Mirka tarjoaa laajan valikoiman vallankumouksellisia ratkaisuja pintakäsittelyyn ja tarkkuushiontaan. Mirka on kansainvälinen yritys, joka vie tuotteitaan yli 100 maahan, ja sillä on tytäryhtiöitä Euroopassa, Lähi-idässä, Pohjois-Amerikassa, Etelä-Amerikassa ja Aasiassa.

Tärkeät tapahtumat vuonna 2022

Mirka toteutti viime vuonna useita aloitteita energiatehokkuuden parantamiseksi ja päästöjen vähentämiseksi. Esimerkiksi Oravaisen tehtaalle asennettiin uusi prosessikaasujen määrää vähentävä kone, ja Karjaalla yritys on vähentänyt haitallisten ilmansaasteiden päästöjä. Mirka on kehittänyt ja ottanut käyttöön vuoden aikana uuden tuotantoteknologian, joka on 90–95 % aiempaa energiatehokkaampi. Italian Comon tehdas on nyt täysin omavarainen sähkön osalta aurinkopaneelien asennuksen myötä. Pietarsaaren asennettiin uusi, täysin fossiiliton laitteisto, johon saadaan energia kalliolämmöstä ja aurinkokennoista. Laitteisto otetaan käyttöön vuonna 2023. Jotta kestävä ja tehokasta energiaa suositaan myös tulevaisuudessa, johto on päättänyt, että kaikki uudet rakennukset on suunniteltava siten, että niihin voidaan asentaa aurinkopaneelit.

Työterveys- ja turvallisuus kuuluu Mirkan tärkeimpiin painopistealueisiin, ja viime vuonna sen ympärille on rakennettu kestävä rakenne. Mirka on lisäksi mukana suomalaisessa Nollis-foorumissa, jonka tavoitteena on estää työtaturmien sattuminen. Se on perustettu vuonna 2003, ja siihen kuuluu tällä hetkellä 475 yritystä. Koronapandemian jälkeen Mirka on kuitenkin havainnut kasvavan määrän työtaturmia ja turvallisuuskäytäntöjen puutteita. Tämän korjaamiseksi ja työturvallisuuden ylläpitämiseksi Mirka on vahvistanut järjestelmällisyyttä kaikki toiminnot kattavan yhteistyön avulla vuonna 2022.

♀ **MONIMUOTOISUUS** NAISTEN MÄÄRÄ

0 %
LIIKETOIMINTARYHMÄN HALLITUS

20 %
LIIKETOIMINTARYHMÄN JOHTORYHMÄ

27 %
HENKILÖSTÖ

🛡️ **TYÖTERVEYS & -TURVALLISUUS** MÄÄRÄ (TOISTUVUUS)

2 (0,12)
TYÖPERÄISET VAMMAT

0 (0)
VAKAVAT TYÖPERÄISET VAMMAT

🐝 **YMPÄRISTÖ & ILMASTO** (UUSIUTUVAN OSUUS)

86 300 MWh (93 %)
ENERGIANKULUTUS

8 843 MWh (14 %)
POLTTOAINEENKULUTUS

21 014 ton CO₂e
KASVIHUONEPÄÄSTÖT TONNIA CO₂E



1. Energiankulutus tarkoittaa sähköä, lämmön ja kaasun käyttöä.

2. Päästöt ovat Scope 1, Scope 2 market-based ja joukko Scope 3 -luokkia, ks. kohta "Ympäristövaikutus".

KWH LOGISTICS

KWH Logistics on Suomen suurin satamaoperaattori, joka tarjoaa myös mm. logistiikkapalveluja, kansainvälisiä kuljetuspalveluja sekä ahtaus- ja tavarankäsittelypalveluja. Vuonna 2022 KWH Logistics juhli 140 vuotista taivaltaan logistiikan uranuurtajana, ja juhluvuotena keskityttiin vahvasti ilmastoon ja työturvallisuuteen.

Tärkeät tapahtumat vuonna 2022

KWH Logistics kartoitti ja mittasi vuonna 2022 ilmastopäästöjä kiinnittäen erityistä huomiota polttoaineen kulutukseen. Vastedes polttoainetietojen keräämistä kehitetään, keskitetään ja systematisoidaan. Tämä on yhä tärkeämpää asiakkaiden kasvavien kyselyiden vuoksi.

KWH Logistics pyrkii jatkuvasti vähentämään polttoaineen käyttöön liittyviä päästöjä mm. käyttämällä sähköajoneuvoja ja kestäviä kuljetusvaihtoehtoja. Tätä ajatellen konserniyhtiö Adolf Lahti Yxpila Oy on alkanut käyttää uudelleenrakennettua, täysin sähkökäyttöistä Scania kuorma-autoa. Projektia testattiin vuonna 2021, ja muutettu kuorma-auto otettiin käyttöön vuonna 2022. Kuorma-auton toimintasäde on noin 75 km, mikä riittää päivittäiseen toimintaan. Koska KWH Logistics ostaa paljon uusia koneita, konekanta muuttuu aiempaa sähköistetyimmäksi.

KWH Logistics on panostanut vuoden aikana paljon myös työturvallisuuteen tapaturmien ja vaaratilanteiden vähentämiseksi. Henkilöstön tiedon ja tietoisuuden lisäämiseksi on toteutettu useita työpajoja ja turvallisuustarkastuksia.

♀ **MONIMUOTOISUUS** NAISTEN MÄÄRÄ

17 %
LIIKETOIMINTARYHMÄN HALLITUS

22 %
LIIKETOIMINTARYHMÄN JOHTORYHMÄ

11 %
HENKILÖSTÖ

🛡️ **TYÖTERVEYS & -TURVALLISUUS** MÄÄRÄ (TOISTUVUUS)

59 (11,2)
TYÖPERÄISET VAMMAT

0 (0)
VAKAVAT TYÖPERÄISET VAMMAT

🐝 **YMPÄRISTÖ & ILMASTO** (UUSIUTUVAN OSUUS)

7 206 MWh (43 %)
ENERGIANKULUTUS

51 506 MWh (6 %)
POLTTOAINEENKULUTUS

19 973 ton CO₂e
KASVIHUONEPÄÄSTÖT TONNIA CO₂E



1. Energiankulutus tarkoittaa sähkön ja lämmön käyttöä.

2. Päästöt ovat Scope 1, Scope 2 market-based ja joukko Scope 3 -luokkia, ks. kohta "Ympäristövaikutus".

KWH FREEZE

KWH Freeze on Suomen suurin toimija pakastettujen elintarvikkeiden varastoinnissa. KWH Freeze kuului aiemmin KWH Logistics -liiketoimintaryhmään, mutta se erotettiin omaksi liiketoimintaryhmäkseen vuonna 2021. Siitä lähtien yhtiö on keskittynyt rakentamaan perustaa vastuullisuustyölle mm. laatimalla useita ohjeistavia asiakirjoja ja strategian siitä, mitä kestävyyskysymyksiä seurataan järjestelmällisesti.

Tärkeät tapahtumat vuonna 2022

Henkilöstön hyvinvointi ja turvallisuus on tärkeää KWH Freezelle. Vuonna 2022 toteutettiin suuri henkilöstökysely työntekijöiden parannusehdotusten keräämiseksi. Lisäksi tehtiin perusteellinen riskianalyysi työpaikan turvallisuuden parantamiseksi. Sitä varten kerättiin tilastoja työtapaturmista ja analysoitiin niiden syyt. Vuoden aikana on otettu käyttöön myös digitaalinen järjestelmä, jonka avulla henkilöstö voi raportoida vaaratilanteista ja tapaturmista. Se helpottaa prosessia ja seurantaa.

KWH Freezeen pakastevarastot kasvavat, ja vuonna 2022 otettiin käyttöön uusiin lisärakennus Vantaalla. Korkeat energiahinnat ovat vaikuttaneet myös KWH Freezeeseen vuonna 2022, ja energiankäyttö ja energiatehokkuuden parantaminen ovat näin ollen tärkeitä kysymyksiä. KWH Freeze pyrkii jatkuvasti löytämään vaihtoehtoisia energiaratkaisuja ilmastopäästöjen vähentämiseksi. Vuonna 2021 kaksinkertaistettiin muun muassa Vantaan pakastevaraston aurinkopaneelien määrä. Lisäksi KWH Freeze etsii aktiivisesti ratkaisuja jäähdytysprosessin hukkalämmön hyödyntämiseksi.

♀ **MONIMUOTOISUUS** NAISTEN MÄÄRÄ

17 %
LIIKETOIMINTARYHMÄN HALLITUS

25 %
LIIKETOIMINTARYHMÄN JOHTORYHMÄ

4 %
HENKILÖSTÖ

🛡️ **TYÖTERVEYS & -TURVALLISUUS** MÄÄRÄ (TOISTUVUUS)

3 (3,2)
TYÖPERÄISET VAMMAT

0 (0)
VAKAVAT TYÖPERÄISET VAMMAT

🐝 **YMPÄRISTÖ & ILMASTO** (UUSIUTUVAN OSUUS)

22 232 MWh (99,7 %)
ENERGIANKULUTUS

1 196 MWh (3 %)
POLTTOAINEENKULUTUS

1 385 ton CO₂e
KASVIHUONEPÄÄSTÖT TONNIA CO₂e



1. Energiankulutus tarkoittaa sähkön ja lämmön käyttöä. KWH Freeze kulutti 1291 MWh itse tuotettua sähköä vuonna 2022, josta 100 % on uusiutuvaa.

2. Päästöt ovat Scope 1, Scope 2 market-based ja joukko Scope 3 -luokkia, ks. kohta "Ympäristövaikutus".

PREVEX

Prevex on erikoistunut keittiön ja kylpyhuoneiden vesilukoihin. Prevex on alan johtava toimittaja ja toiminut alalla 60 vuotta, ja kaikki sen tuotteet valmistetaan Suomessa. Prevex kehittää, suunnittelee ja valmistaa vesilukkoja ja niihin liittyviä tuotteita teollisuudelle, jakelijoille ja jälleenmyyjille.

Tärkeät tapahtumat vuonna 2022

Ympäristönsuojelu on tärkeää Prevexille, ja se on jo pitkään pyrkinyt käyttämään uusiutuvaa energiaa toiminnassaan. Tuotannossa on käytetty vain uusiutuvaa sähköä vuodesta 2021 lähtien. Science Based Target -aloite hyväksyi yhtiön hakemuksen vuonna 2022. Näin ollen Prevex vähentää Scope 1- ja Scope 2 -päästöjään 50 prosenttia vuoteen 2030 mennessä verrattuna vuoteen 2018. Lisäksi yhtiö mittaa Scope 3 -päästönsä. Kun yhtiö vaihtoi uusiutuvaan energiaan muutama vuosi sitten, Scope 1- ja Scope 2 -päästöt ovat vähentyneet jo 89 prosenttia. Vuoden 2022 aikana yhtiö on mitannut ja arvioinut aiempia Scope 3 -päästöjä, ja tämä työ jatkuu myös tulevaisuudessa.

Myös kiertotalous ja älykkäämpi resurssien käyttö ovat keskeisiä asioita Prevexille. Vuonna 2022 esiteltiin markkinoille uudistettu Smartloc-tuote, joka sisälsi 45 prosenttia kierrätettyä muovia, ja myöhemmin vuoden aikana kierrätetyn muovin määrä nostettiin 60 prosenttiin. Myös tuotteiden pakkaamiseen on panostettu, ja nykyään kaikki Prevexin muovipakkaukset sisältävät 51 prosenttia kierrätettyä muovia. Yhtiö on myös päättänyt vähentää messingin käytön määrää vaarallisten aineiden vähentämiseksi. Vuonna 2023 ja siitä eteenpäin jatketaan kierrätetyn muovin määrän lisäämistä kaikkiin Prevexin tuotteisiin ja metallien käytöstä aiheutuvien ilmastopäästöjen vähentämistä.

 **MONIMUOTOISUUS**
NAISTEN MÄÄRÄ

33 %
LIIKETOIMINTARYHMÄN HALLITUS

21 %
LIIKETOIMINTARYHMÄN JOHTORYHMÄ

47 %
HENKILÖSTÖ

 **TYÖTERVEYS & -TURVALLISUUS**
MÄÄRÄ (TOISTUVUUS)

7 (3,5)
TYÖPERÄISET VAMMAT

0 (0)
VAKAVAT TYÖPERÄISET VAMMAT

 **YMPÄRISTÖ & ILMASTO**
(UUSIUTUVAN OSUUS)

6 573 MWh (97 %)
ENERGIANKULUTUS

756 MWh (3 %)
POLTTOAINEENKULUTUS

8 373 ton CO₂e
KASVIHUONEPÄÄSTÖT TONNIA CO₂E



1. Energiankulutus tarkoittaa sähkön ja lämmön käyttöä. Prevex kulutti 42 MWh itse tuotettua sähköä vuonna 2022, josta 100 % on uusiutuvaa.

2. Päästöt ovat Scope 1, Scope 2 market-based ja joukko Scope 3 -luokkia, ks. kohta "Ympäristövaikutus".

A large background image showing close-up, slightly blurred ripples on the surface of blue water, creating a textured, wavy pattern.

RAPORTOINTI JA GRI-INDEKSI



RAPORTOINTI JA GRI-INDEKSI

Tämä on KWH-yhtymän ensimmäinen kestävyysraportti, ja se sisältää KWH-yhtymän ja kaikkien liiketoimintaryhmien yhtiöt. Uponor Infra, josta KWH-yhtymä omistaa 45 prosenttia, ei kuulu tähän selvitykseen. Kestävyysraportti on tehty 1. tammikuuta 2022 ja 31. joulukuuta 2022 välisenä aikana GRI-standardien mukaisesti. GRI (Global Reporting Initiative) on eniten käytetty kestävyysraportoinnin standardi, ja se perustuu siihen, miten organisaatiot vaikuttavat talouteen, ihmisiin ja ympäristöön. Vastuullisuusraportti julkaistaan kesäkuussa 2023 ja sen jälkeen vuosittain. Raportin tiedot eivät ole ulkoisen kolmannen osapuolen tarkastamia.

Kasvihuonekaasupäästöjen laskennat perustuvat GHG-protokollaan eli kansainväliseen standardiin, jota käytetään kasvihuonekaasupäästöjen raportoinnin helpottamiseen ja yhdenmu-

kaistamiseen. Laskennat on tehty DEFRA:n (2022), IEA:n (2020) ja AIB:n (2022) päästökerrointen operatiivisen valvonnan mukaisesti. KWH-yhtymän ympäristötiedot on koottu toimittajilta saatujen tietojen perusteella, ja liiketoimintaryhmien ympäristötiedot on koottu yhtiöiden omien tietojen pohjalta ja ne perustuvat sopimuksiin ja alihankkijoilta saatuihin tietoihin. Jos tietoja ei ole ollut saatavilla, kuten esimerkiksi energiankulutuksen osalta, ne on arvioitu konsernin muiden yhtiöiden keskiarvon perusteella.

Henkilöstöä koskevat tiedot on koottu KWH-yhtymältä ja liiketoimintaryhmiltä, ja ne on ilmoitettu kokoaikaisena vastaavuutena (Full Time Equivalent, FTE) ja ne vastaavat henkilöstömäärää 31. joulukuuta 2022. Mirka-liiketoimintayksikköön kuuluvien yhtiöiden ja nollasopimuksella työskentelevien työntekijöiden tiedot kokoaikaisena vastaavuutena eivät olleet saatavilla, minkä vuoksi

nämä tiedot ilmoitetaan joulukuun 31. päivän 2022 henkilöstömäärän mukaan. Tämän vuoksi tässä raportissa ilmoitettu henkilöstön kokonaismäärä ei vastaa toimintakertomuksessa ilmoitettuja tietoja. Työperäisten sairauksien määrää suhteessa henkilöstön ja työntekijöiden määrään ei ilmoiteta tämän vuoden raportissa, koska seurantamahdollisuudet ovat rajalliset. Se johtuu osittain oikeudellisista syistä tietyissä maissa ja osittain siitä, että sairauksien seuranta ei erottele sitä, onko syy työperäinen vai ei.

Lisätietoa vastuullisuusraportista tai sen sisällöstä antaa KWH-yhtymä Oy:n talouspäällikkö **Carl-Magnus Tidström**: Carl-Magnus.Tidstrom@kwhgroup.com

GRI SISÄLTÖINDEKSI

Käyttöilmoitus (Statement of use)	KWH-yhtymä on raportoinut tässä GRI-indeksissä olevat tiedot raportointikaudella 1.1.2022–31.12.2022 GRI-standardien mukaisesti. KWH Group has reported the information cited in this GRI content index for the period 2022-01-01–2022-12-31 with reference to the GRI Standards.
GRI 1:n soveltaminen	GRI 1: Foundation 2021

GRI-STANDARDI	SELVITYS	SIJAINTI
GRI 2: Vakioselvitykset 2021	2-1 Organisatoriset tiedot	KWH-yhtymä, s. 3.
	2-2 Oikeudelliset yksiköt, sis. vastuullisuusraportti	KWH-yhtymä, s. 3.
	2-3 Raportointikausi, toistuvuus ja yhteystiedot	Raportointi ja GRI-indeksi, s. 20.
	2-4 Restatements of information	N.A
	2-5 Ulkoinen tarkastus (external assurance)	Raportointi ja GRI-indeksi, s. 20.
	2-6 Toimenpiteet, arvoketjut ja muut liikesuhteet	KWH-yhtymä, s. 3.
	2-7 Henkilöstö	Henkilöstö ja monimuotoisuus, s. 10.
	2-8 Organisaation henkilöstöön kuulumattomat työntekijät	Henkilöstö ja monimuotoisuus, s. 10.
	2-9 Ohjausrakenne ja koonti	Hallitus, s. 6.
	2-10 Hallituksen nimeäminen ja vaalivaliokunta	Hallitus, s. 6.
	2-11 Ylimmän päättävän elimen puheenjohtaja	Hallitus, s. 6.
	2-12 Ylimmän päättävän elimen rooli vaikutusten tarkastamisessa ja käsittelemisessä	Hallitus, s. 6.
	2-13 Vastuun jakaminen vaikutusten käsittelemiseksi	Hallitus, s. 6.
	2-14 Ylimmän päättävän elimen rooli vastuullisuusraportoinnissa	Hallitus, s. 6. Koska tämä on KWH-yhtymän ensimmäinen kestävyysraportti, se ei ole ollut vielä arvioinnin kohteena.
	2-15 Eturistiriidat	Toimintaperiaatteet, s. 5.

GRI-STANDARDI	SELVITYS	SIJAINTI
GRI 2: Standardredogörelser 2021	2-16 Puutteita ja ilmiäntoa koskeva viestintä	Riskinhallinta, s. 6.
	2-17 Ylimmän päättävän elimen yhteinen osaaminen	Hallitus, s. 6.
	2-18 Ylimmän päättävän elimen suoriutumisen arviointi	N.A
	2-19 Palkkio- ja korvauskäytännöt	Hallituksen ja päätöksentekijöiden palkkiot, s. 6.
	2-20 Palkkioiden ja korvausten määrittäminen	Hallituksen ja päätöksentekijöiden palkkiot, s. 6.
	2-21 Vuosittaisen kokonaispalkkion enimmäismäärä ja suhde mediaanipalkkaan	Tällä hetkellä ei voida ilmoittaa organisaation rakenteen vuoksi.
	2-22 Kestävän kehityksen strategiaa koskeva lausunto	Konsernijohtajan katsaus, s. 2.
	2-23 Periaatteisiin sitoutuminen	Toimintaperiaatteet, s. 5.
	2-24 Periaatteisiin sitoutumisen integrointi	Toimintaperiaatteet, s. 5.
	2-25 Negatiivisten vaikutusten hyvittäminen	Riskinhallinta, s. 6.
	2-26 Mekanismit ohjeiden hakemiseen ja epäilysten vähentämiseen	Riskinhallinta, s. 6.
	2-27 Lakien ja määräysten noudattaminen	Riskinhallinta, s. 6.
	2-28 Jäsenorganisaatiot	KWH-yhtymä, s. 3.
	2-29 Suhteiden luominen sidosryhmiin	Olenaisuusanalyysi, s. 8.
	2-30 Työehtosopimus	Henkilöstö ja monimuotoisuus, s. 10.
GRI 3: Olennaiset alueet 2021	3-1 Olennaisten alueiden määrittäminen	Olenaisuusanalyysi, s. 8.
	3-2 Luettelo olennaisista alueista	Olenaisuusanalyysi, s. 8.
	3-3 Olennaisten alueiden käsittely ja ohjaus	Vastuullisuusstrategia, s. 8.
GRI 205: Korruption vastainen toiminta 2016	205-3 Vahvistetut korruptiotapaukset ja suoritettavat toimenpiteet	Liiketoiminnan eettisyys ja korruption vastainen toiminta, s. 13.

GRI-STANDARDI	SELVITYS	SIJAINTI
GRI 302: Energia 2016	302-1 Organisaation energiankulutus	Ympäristövaikutus, s. 11.
	302-3 Energiaintensiteetti	Ympäristövaikutus, s. 11.
GRI 305: Utsläpp 2016	305-1 Suorat (Scope 1) kasvihuonekaasupäästöt	Ympäristövaikutus, s. 11.
	305-2 Epäsuorat (Scope 2) kasvihuonekaasupäästöt	Ympäristövaikutus, s. 11.
	305-3 Muut epäsuorat (Scope 3) kasvihuonekaasupäästöt	Ympäristövaikutus, s. 11.
	305-4 Kasvihuonekaasujen päästöintensiteetti	Ympäristövaikutus, s. 11.
GRI 403: Hälsa och säkerhet 2018	403-9 Työperäiset vammat	Työterveys ja -turvallisuus, s. 11.
	403-10 Työperäiset sairaudet	Raportointi ja GRI-indeksi, s. 20.
GRI 405: Mångfald och lika möjligheter 2016	405-1 Monimuotoisuus hallituksessa, johdossa ja henkilöstössä	Henkilöstö ja monimuotoisuus, s. 10.
GRI 406: Icke-diskriminering 2016	406-1 Syrjintätapaukset ja suoritettavat toimenpiteet	Henkilöstö ja monimuotoisuus, s. 10.
GRI 418: Kundintegritet 2016	418-1 Asiakkaiden yksityisyyden rikkomista ja asiakastietojen katoamista koskevat dokumentoidut valitukset	Tietoturva ja asiakkaan yksityisyys, s. 13.



VASTUULLISUUSRAPORTTI 2022